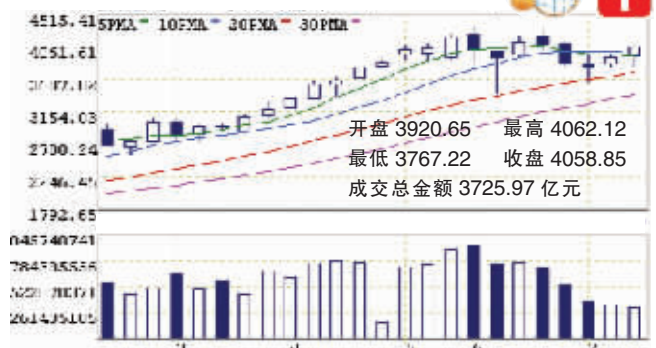
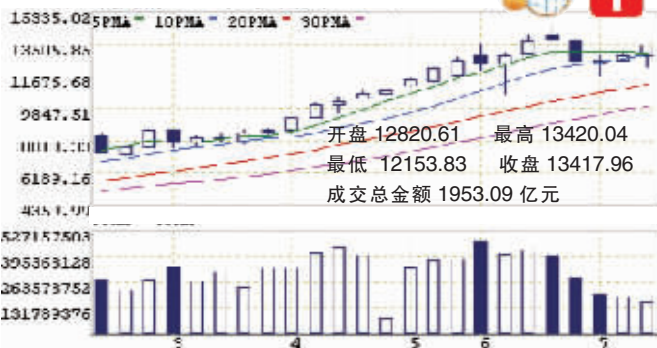


沪综指周K线图



深成指周K线图



权重王者归来 大盘站上四千

本期导读

B02 专家热议 央行加息影响

B03 一日通过四家 新股发行再提速

B04 国泰君安推出 下半年十大金股

B05 受益股市大涨 基金指数越 3600

B06 单边征收印花税 恢复投资者信心

杭州新希望

本周大盘先抑后扬,最终以完美的上涨报收,而4000点再度被攻克,大盘摆脱弱势运行的迹象明显。从趋势上看,3800点短期运行平台已经由抵抗大盘下跌变为助推大盘上涨,为后市上攻提供了较为理

大涨确立强势

想的技术面支持;而投资者的信心也处于逐步恢复状态,这将为大盘继续复苏提供动力,同时政策面的回暖也是有利于大盘强势运行的,并将确立大盘短期的强势,在反复中震荡上行是短线主要运行方式。

操作中,对于金融和地产两大权重板块,其行情启动的主要原因在于经济的高速增长以及实际需求的大幅增加,后市既面临着调控,也面临着行业回暖的实质性改变,因此龙头企业无疑是值得关注的。

银行股掀起大反攻浪潮

从估值和成长方面看,作为国内经济增长受益最明显的行业,以银行为代表的金融股无疑是最具代表性的板块。事实上,从过去3年银行业业绩增长情况看,年均复合增长率基本保持在20%~30%的高水平,预计未来几年仍将以此

种速度快速增长。得金融、保险板块者得中国未来股指期货天下。由于金融、保险板块对沪深300指数起着举足轻重的作用,而且金融、保险板块个股联动性较强,这就为超级主力机构操纵股指和股指期货提

供了可能,这也是为什么基金等主流机构在二季度重点增仓金融股的重要原因。从战略高度看,金融、保险板块中,工商银行、中国银行、招商银行、中国平安、中国人寿五大权重股动向值得中期高度关注。

北京首放

国海证券

4100点至4200点套牢盘压力较大

借助人民币升值优势,大盘在以万科为代表的地产股,以招商、浦发为代表的金融股强劲上攻带动下,周五市场一扫阴霾,收出放量长阳,60日均线轻松冲过,且站在4000

点整数关口以上。但从周成交量水平看,短线难以化解前期套牢盘压力,因为在印花税上调利空前,市场在4100点至4200点区域形成沉重的套牢盘,要消化掉这些套牢盘需要

时间。预计下周一市场惯性冲高后会在4100点附近维持震荡整理局面。从市场看个股机会日渐增多,建议投资者根据市场热点,短线参与。

银华投资

中线可以逐渐逢低建仓

技术上,上证指数本周放量突破前期3800~3950点的整理小平台,上升空间被打开,下周仍有惯性上冲的可能。但由于预料之中的宏观调控措施出台以及下周新股发行的骤然加速,股指客观

上存在冲高回落的可能,需要从技术方面确认突破的有效性。操作上,投资者可适当关注有业绩支撑的个股,同时注意节奏,中线可以考虑逐渐逢低建仓,重点为基金等机构重

仓看好的下半年成长性品种,如地产、银行、工程机械、酒类消费等热门行业龙头品种。另外,短线对上海本地股、商业零售股、中报预盈预增股等近期资金参与度较集中的群体也可以适当关注。

央行历次加息对股市的影响

2007年3月18日 上调金融机构人民币存贷款基准利率0.27个百分点。低开后大幅度走高,开盘2864点,收盘3014点,全天大涨2.87%,随后一路强劲上行至3600点。

2006年8月19日 一年期存款基准利率均上调0.27%。周一开盘后,沪指开盘低开至1565.46点,最低点1558.10点,随后迅速反弹收复失地,收盘至1601点,上涨0.20%。

2006年4月28日 金融机构贷款利率上调0.27%,提高到5.85%。28日,沪指低开14点,最高1445点,收盘1440点,涨23点,大涨1.66%。

2005年3月17日 提高了住房贷款利率。沪综指当日下跌了0.96%,次日再跌1.29%。稍作反弹后,沪综指一路下跌,最低至998.23点。
2004年10月29日 一年期存款利率均上调0.27%。一路下跌中的沪综指继续大跌1.58%,当天报收于1320点。

1993年7月11日 一年期定期存款利率由9.18%上调到10.98%。首个交易日沪指下跌23.05点。
1993年5月15日 各档次定期存款年利率平均提高2.18%,各项贷款利率平均提高0.82%。首个交易日沪指下跌27.43点。任民

一周风云榜

沪市涨幅前5名

| 代码 | 名称 | 涨幅(%) |
|--------|------|-------|
| 600617 | 联华合纤 | 39.8 |
| 600073 | 上海梅林 | 37.67 |
| 600162 | 香江控股 | 33.73 |
| 600819 | 耀皮玻璃 | 29.39 |
| 600732 | 上海新梅 | 27.87 |

沪市跌幅前5名

| 代码 | 名称 | 跌幅(%) |
|--------|------|--------|
| 600731 | 湖南海利 | -15.63 |
| 600477 | 杭萧钢构 | -13.45 |
| 600749 | 西藏旅游 | -11.54 |
| 600635 | 大众公用 | -11.16 |
| 600365 | 通葡股份 | -9.51 |

沪市换手率前5名

| 代码 | 名称 | 换手率(%) |
|--------|------|--------|
| 600073 | 上海梅林 | 79.553 |
| 600081 | 东风科技 | 67.972 |
| 600306 | 商业城 | 64.215 |
| 600526 | 菲达环保 | 63.988 |
| 601168 | 西部矿业 | 61.975 |

沪市成交金额前5名

| 代码 | 名称 | 总金额 |
|--------|------|---------|
| 600016 | 民生银行 | 131.48亿 |
| 601168 | 西部矿业 | 72.80亿 |
| 600050 | 中国联通 | 67.69亿 |
| 600036 | 招商银行 | 65.68亿 |
| 601398 | 工商银行 | 60.70亿 |

深市涨幅前5名

| 代码 | 名称 | 涨幅(%) |
|--------|--------|-------|
| 002011 | 盾安环境 | 33.11 |
| 000657 | 中钨高新 | 25.98 |
| 002097 | 山河智能 | 24.13 |
| 000578 | S*ST数码 | 21.83 |
| 000002 | 万科A | 20.38 |

深市跌幅前5名

| 代码 | 名称 | 跌幅(%) |
|--------|------|--------|
| 000768 | 西飞国际 | -24.03 |
| 000596 | 古井贡酒 | -20.74 |
| 000995 | 皇台酒业 | -18.45 |
| 000005 | ST星源 | -18.19 |
| 000571 | 新大洲 | -17.04 |

深市换手率前5名

| 代码 | 名称 | 换手率(%) |
|--------|------|--------|
| 000995 | 皇台酒业 | 90.728 |
| 000596 | 古井贡酒 | 87.997 |
| 002140 | 东华科技 | 70.954 |
| 000820 | 金城股份 | 57.812 |
| 002115 | 三维通信 | 46.872 |

深市成交金额前5名

| 代码 | 名称 | 总金额 |
|--------|------|---------|
| 000002 | 万科A | 105.37亿 |
| 000001 | 深发展A | 40.46亿 |
| 000623 | 吉林敖东 | 31.63亿 |
| 000768 | 西飞国际 | 31.04亿 |
| 000858 | 五粮液 | 29.37亿 |

众成证券丰产路营业部提供

本周刊所有证券、基金、彩票评论及数据仅供参考,据此入市,风险自担。