

## 嵩山申遗开始征集各种档案资料

□晚报记者 李雪

本报讯 昨日,记者从郑州市嵩山历史建筑群申遗管理委员会办公室获悉,有关部门发出征集倡议,征集各种档案资料,以便真实全面地展现嵩山历史建筑群的诱人魅力和文化

内涵,并呼吁社会各界为嵩山历史建筑群申遗助力。

据介绍,此次重点征集4个方面的遗存材料:嵩山历史建筑群有关的各种传说、节庆、民间文艺等非物质文化遗产;有关的宗教活动、民间社会活动中使用的各种代表实物;申遗中形

成的各类工作档案,包括文物本体维修、环境整治、法规制度等材料;历史上对嵩山历史建筑群进行介绍、研究、维修保护的所有文献资料。征集工作截止到2008年8月30日。“申遗办将对捐赠者颁发捐赠证书,特别珍贵的档案资料,将给予适当奖励,必要时还可收购

或征购,并依法办理相关手续。”申遗办有关负责人说。

据悉,2007年,经国家批准,嵩山历史建筑群成为2009年中国唯一申报世界文化遗产项目。今年8月份,联合国教科文组织将派专家来郑州对申遗工作进行评估验收。

## 中原路地下道车辆违规导致交通拥堵

# 交警 DV 取证查变道公交车

郑州市中原路铁路桥地下通道交通流量非常大,而一些机动车尤其是公交车在通过中原路地下道时不按照道路通行规定通行,随意穿插、变道,导致道路拥堵。昨日起,郑州交警开始用DV取证,对此进行治理。

晚报见习记者 龚一鸣

通讯员 李东亚 / 文 廖谦 / 图

### 地下道拥堵源于公交车变道

昨日10时30分许,交警三大队民警对中原路地下隧道由西向东方向的公交车进行突击检查并用DV录像机进行现场取证。不到30分钟时间里共查处违章变道公交车11辆。

10时40分许,一辆车牌号为豫A28246的38路公交车由西向东从中原路地下隧道驶出。原本在右车道上行驶的38路公交车在距离路口50米远处突然变道,车身向左猛地一个转弯,车头已抢先插进了旁边直行道上的两辆轿车中间,由于公交车车身太长,还有半个车身停留在右车道上。不到10秒钟时间,38路公交车后面已经排起了近百米的汽车长龙,一辆辆行驶在直行道上的车也不得不紧急刹车。

10时45分,一辆双层909路公交车又从右侧插上左侧机动车道停下来,其最后一辆82路公交车本想跟着插过去但车头刚进左侧车



道就由于909路车的停下而刹车。这样,82路公交车斜着身子占据了两个车道。两辆公交车后面的所有车辆也只好跟着停了下来。

### 交警 DV 取证查处违规车辆

在福寿街和中原路交叉口,交警三大队民警正在查处违规变道的公交车。9路、38路、K906路、K9路、60路都因违规变道被民警查处。

交警三大队民警解释说,《道路交通安全法》第四十五条规定,机动车遇有前方车辆停车

排队等候或者缓慢行驶时,不得借道超车或者占用对面车道,不得穿插等候的车辆。对违者可根据相关规定,处以200元的罚款。中原路地下道本来就是中原路的“瓶颈”,而且地下道内狭窄且光线不好,民警无法在此指挥疏导,造成这里成了管理“盲区”。由于车辆变道,造成几乎每天这个地下道内都有轻微碰撞和追尾事故发生。据民警介绍,他们将长期采用DV取证的办法,处理地下道内车辆随意变道的违法行为。



市长电话:12345  
一周综述

## 76中收的200元“补课费”退了

□晚报记者 李雪

本报讯 上周,市民反映较为突出的两个问题是:郑州76中违规乱收费,还不开发票;33路公交车小偷作案猖狂,乘客经常被盗。昨日,记者从市长电话室获悉,这两个问题都已得到解决。

### 200元“补课费”退了

市民反映郑州76中开学20天内收了3次费用,分别是130元的学费、200元的补课费和300元的住宿暖气费,收费都没有开具发票。

市长电话室将此情况转金水区政府调查处理后回复:经查,130元(实为120元)是按规规定城市及流动人口学生正常交付的本学期杂费。200元补课费为上学期放假前,应九年级学生家长要求为毕业班部分学生补课,教师全部是无偿辅导,本学期开学初,部分补课学生家长自愿拿出200元支付补课时的空调费,已责令学校退还家长。学校在南办公楼修缮出10间学生宿舍,供离校较远的部分学生使用。经核实,学校没有收取任何学生的住宿费用。

### 33路公交车小偷多,抓获3人

对于市民反映较多的33路公交车上小偷作案猖狂的情况,3月19日市公安局回复:市局反扒支队加大便衣跟车巡逻的密度,加强对33路公交车客流高峰时段、易发案路段和站点的治安防控,已掌握在33路公交车上经常活动的扒手情况,通过连续几天的工作,抓获扒窃犯罪嫌疑人3名,现3人均已被行政拘留。



## 郑州市节水型社会建设巡礼之(五)

### 郑州太古可口可乐饮料有限公司

# 一个饮料公司的“密谋”:赠水给市政

太古可口可乐正在“密谋”一件大事,将每年免费赠送给郑州高新技术开发区市政公司20万吨水,用于市区园林绿化。

一个制造饮料的企业,郑州有名的用水大户,怎么突然冒出这样的奇思妙想?原来,公司每年回收处理达标的水无法自我完全消化,只能排放到市政管网,所以他们决定“赠水”。

晚报记者 王战龙 / 文 王梓 / 图

### “赠水”起源

太古可口可乐公司现有5条生产线和一条溶糖车间,其中两条塑料瓶线、一条玻璃瓶线、一条拉罐线和一条现调灌装线,5条生产线每日的用水量在1500吨左右。

从饮料生产的第一步,就开始与水打交道。品保部王俭彬说:“糖缸做清洗时需要3步,我们会收集第三道较干净的清洗水,重新用于第一道清洗,这样每年节省自来水5000吨左右。”

“现在清洗使用的是固定喷头,7月份将投资8万元安装旋转喷头,用旋转喷头做清洗要比固定喷头节省50%~60%的水。例如改造前做一次清洗使用2吨水,改造后用水将不会超过1吨。”

“在洗瓶过程中,玻璃瓶在洗瓶机里要经过3道清洗,通过回收管道收集第三道较干净的清洗水,重新用于第一道清洗,每年节约自来水1.5万吨,洗瓶机的第一、二道清洗水回收再降级用于洗箱机,每年节约自来水约1万吨。”

“节流”从源头开始,公司将节水总结为四“R”策略,Reduce减少,Recycle循环,Reuse再利用和Replace替代。

### “赠水”内幕

5条生产线加上生活污水,平均每天产生污水600吨左右。污水主要的污染物是COD,

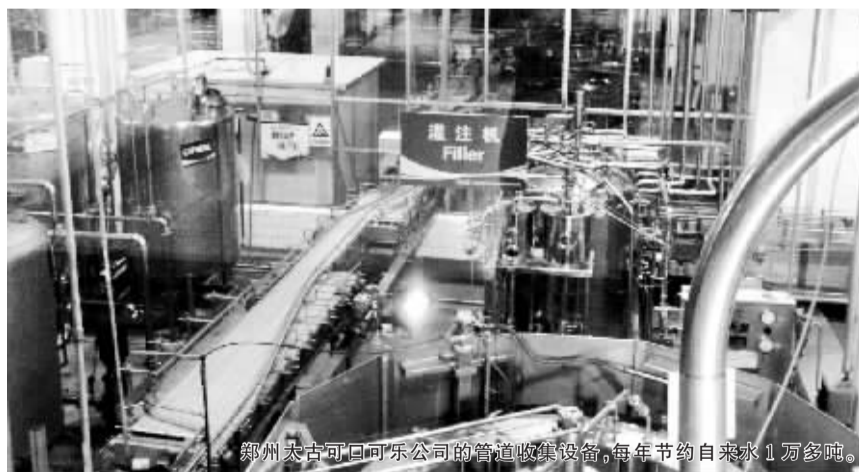
即化学需氧量,COD越大,说明水体受有机物的污染越严重。

在废水处理站,经过“生产生活废水—集水井—隔栅—均质池—厌氧池—曝气池—沉淀池—出水”一系列的程序,就产生了达标的水。

王俭彬说,公司内部控制的废水COD排放标准是100mg/L,而实际上废水COD排放浓度约为50mg/L,已经达到鱼类生存的要求。

中水回收用于浇花浇草坪、冲地板、洗车和洗托盘、冲洗厕所等,年回用量2万吨。公司并不能完全消化这些水,只能通过市政管网“白白”流出去。

于是公司与开发区管委会达成协议,将公司



郑州太古可口可乐公司的管道收集设备,每年节约自来水1万多吨。

剩余达标中水免费赠送,用于开发区中心广场的景观和绿化用水,现在管道已经铺设好,等到中心广场基础设施建好,公司每年将会为中心广场输送合格中水20万吨,公司的中水也将实现零排放。

### “一个人影响十个人”

这只是太古可口可乐节水的一部分。

公司专门制作《环保宣传手册》发放给每位员工,使员工真正理解节水的意义,掌握节水常识和技能。在用水点张贴提示语,提醒人们及时关闭水龙头;在宣传橱窗张贴节约用水宣传画,树立节水的新观念。为激励职工的节水意识和积极性,将每月的水耗情况与各岗位的考核工资挂钩,节奖超罚。

“所有的举措只是为了培养每个员工的节水意识。”王俭彬说。

公共事务及传讯主任秦伟伟告诉记者,公司前段时间专门组织了一场“绿色奥运”的表演,让每个职工自拍一段自己“家庭节水”的DV,然后集体评选家庭生活用水的“节水王”,3个最终的获奖家庭将由公司免费赞助去北京看奥运。

“我们想通过这样的活动,激励每个职工能够在节水上以身作则,并通过每一个职工影响自己的家人朋友节约用水。”秦伟伟说。

现在只要公司人员出门开会,都会带着节水宣传的小册子,逢人便作宣传,希望能够以一个有社会责任的企业形象,给身边的人树立节水的榜样。