

初夏寻香 花妍惠济

跟着记者去看看咱们惠济的美景吧

惠济区利用区位优势、生态优势、旅游优势和产业优势,立足农业,坚持农旅融合,以“政策引导、产业发展、项目建设、节庆活动、宣传推介”为抓手,大力发展休闲农业,第一季度工作成效显著。

调整农业产业布局,重点发展花卉、休闲观光农业和休闲渔业,一季度落实花卉种植0.4万亩,蔬菜林果种植0.7万亩;续建项目郑州国际花卉商务中心项目完成投资0.45亿元,桩基工程、土方工程已全部完成,郑州市第二批都市生态农业示范园(惠济区)建设项目已进场施工,郑州市第三批都市生态农业示范园项目正积极谋划。同时,组织开展了普兰斯郁金香节、富景七彩花伞风车艺术节、玫瑰庄园玫瑰灯光节等农业节会活动20场次,串联农业精品景点,打造黄河早春浪漫精品旅游线路1条;动员20家园区入驻全国休闲农业电商平台——神州云·亿乡情网站;3家园区获批2016年全国休闲农业与乡村旅游星级示范企业。

惠济区正在倾力打造天蓝、地绿、山青、水秀、气爽、景美、路畅、城洁、人和的环境,快跟着记者来看看惠济又多了哪些好看好玩的地方吧! 记者 藺洋 通讯员 张花荣 杨瑞霞 文/图



幼儿园的小朋友在玫瑰乐园玩耍

玫瑰庄园
游人如织花如潮

花洞路

4月28日,惠济区首届玫瑰文化节正式启幕,玫瑰庄园结合“走进乡村,寻梦田园”主题,推出各具特色的活动项目。活动现场非洲手鼓、田园风走秀等精彩节目更是将气氛推向高潮。

位于惠济区黄河大堤的郑州玫瑰庄园里,朵朵娇艳的玫瑰迎风摇曳,紫枝玫瑰、丰花一号玫瑰、黄刺玫等竞相开放,游人如织花如潮。

据了解,玫瑰庄园占地350多亩,共种植玫瑰260亩,主要有法兰西玫瑰、艳粉玫瑰、卡罗拉玫瑰、平阴食用玫瑰等多个品种共计200万株,可年产玫瑰花瓣3万斤,深加工提取玫瑰精油1.2万斤,已初步形成了“玫瑰规模种植产业+玫瑰观光旅游产业”的双核驱动发展模式。

本届玫瑰文化节是郑州休闲农业农事节会的一项重要内容,从4月28日一直持续到5月30日,在为期一个月的时间里将开展玫瑰仙子送花、玫瑰插花艺术讲座、自制玫瑰甜点、玫瑰手工皂DIY等丰富多彩的活动,让你体验不一样的文化节。

位置:天河路与黄河大堤路交叉口沿大堤往东1公里三岔路口往北

乡河湾生态产业园
农耕节体验田园生活

乡河湾沙堡

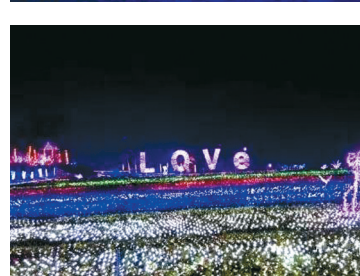
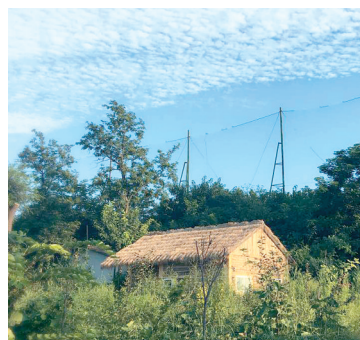


乡河湾四季花海拍摄基地

花海、沙堡、田间、小鱼塘……来到乡河湾,你可以静静地寻香赏花,可以去沙堡玩沙回忆美好的童年时光,可以到鱼塘边享受垂钓时静静等待收获时的惬意,还可以到绿植课堂,去体验自己动手收获美丽的乐趣。

最近,乡河湾——玫瑰农场的农耕节开幕啦,大家可以带上家人、朋友来这里认领土地,种上喜爱的蔬菜瓜果,一起体验播种的辛劳和收获的快乐。

地址:黄河大堤—丰乐菜园门前转盘北行2公里乡河湾生态产业园

大河文化润泽园
体验一场梦幻之行

润泽园

农家乐首届灯光节已经闪耀开幕,4月29日至6月7日18:30~23:00,带上家人、约上朋友,到惠济体验一场梦幻之行。

地址:天河路与黄河大堤路交叉口向北50米

绿源山水
山楂花开 草莓飘香

绿源山水

五一期间,随着天气的逐渐变暖,惠济区绿源山水景区洁白的山楂花竞相绽放,吸引不少游客前来踏春赏花,采摘草莓,体验采摘之乐。

绿源山水景区大棚草莓基地,鲜美的草莓令人垂涎欲滴,不少市民带着孩子来到这里体验田园采摘的乐趣。现在草莓已进入成熟盛产期,正是采摘的好时候,由于实行科学管理、绿色种植,采用深井水浇灌,这里的草莓个大果肥远近闻名,吸引了不少市民前来采购。

在绿源山水景区万亩山楂花浓情盛开,千树万树的雪白花瓣,仿佛一张巨大的白绒毯,铺漫山坡,极目远眺,令人心旷神怡。

据了解,绿源山水景区总占地面积3350亩,其中水域面积387亩,在这里不仅可以赏花观景体验采摘的乐趣,玩累了在农家乐餐饮,还能品尝到新鲜的绿色无公害蔬菜和别具特色的黄河全鱼宴。

地址:天河路与黄河大堤交汇处向西3公里路北(马拉湾东侧)