

郑州市3年内将新建13所学校 3个开发区占6所

郑州一中、郑州回民中学、郑州外国语学校将在航空港区建新校区

中心城区人口 在2020年控制在 500万人

今年,郑州市政府对《郑州市土地利用总体规划(2006~2020年)》(以下简称《现行规划》)进行了调整,制定了《郑州市土地利用总体规划(2006~2020年)调整方案》(以下简称《调整方案》)。

规划调整范围:郑州市行政辖区内的全部土地,辖六区(中原区、二七区、管城回族区、金水区、上街区、惠济区)、五市(荥阳市、新密市、新郑市、登封市、巩义市)、一个县(中牟县)。

规划调整期限:规划基期年、规划目标年和规划期限不变,规划调整基准年为2014年,着重对2015~2020年各项用地进行调控与安排。

郑州市中心城区规划控制范围位于中原区、金水区、二七区、管城回族区和惠济区以内,北至连霍高速公路,西至西四环公路,南至南水北调主干渠,东至京珠高速公路,总面积40000公顷。

《现行规划》确定的郑州市中心城区2020年人口规模控制在470万、建设用地规模40000公顷、人均建设用地85平方米。截至2014年底,郑州市中心城区人口440.33万、建设用地规模35143.70公顷、人均建设用地81平方米。《调整方案》确定郑州市中心城区2020年人口500万人、建设用地规模40000公顷、人均建设用地80平方米。

本报讯 记者昨日从郑州市政府了解到,我市制定的《郑州市土地利用总体规划(2006~2020年)调整方案》中,提到将在全市范围内新建13所学校,包括郑州市第一中学航空港校区、郑州市回民中学航空港区新校区、郑州外国语学校航空港区新校区、郑州市郑开学校、郑州市第四十七中学高中部东校区、郑州市第二中学高中部经开校区等。郑报融媒记者 张勤 王军方

在航空港实验区等地新建13所学校

记者从《调整方案》上看到,按照“十三五”国民经济和社会发展规划及能源、交通、水利等行业规划,郑州市合理安排重大基础设施工程建设用地,规划安排了508个重点建设项目。其中,交通项目274个,能源项目102个,

水利项目28个,市政基础设施35个,农业生态环境项目56个,教育项目13个。

《调整方案》附件《郑州市重点建设项目规划表》中,郑州市将新建的13个教育项目涉及多个县(市、区)。

至2020年,郑州将新建13所学校

郑东新区:建设郑州市郑开学校、郑州市第四十七中学高中部东校区

中原区:建设郑州市第一中学院海路校区

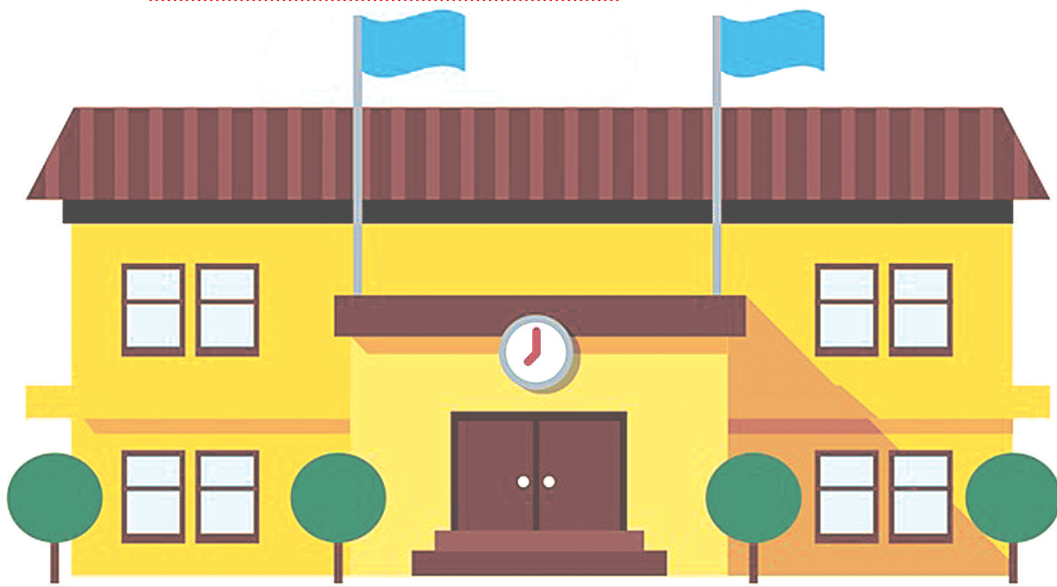
航空港实验区:建设郑州市第一中学航空港校区、郑州市回民中学航空港区新校区、郑州外国语学校航空港区新校区

管城回族区:建设郑州市回民中学高中部迁建项目、郑州市信息技术学校高中部新校区

经开区:建设郑州市第二中学高中部经开校区

新密市:在平陌镇葛沟村建设郑州市校外教育基地新密园区,在岳村镇建设郑州市电子信息工程学校新校区及公共实训基地,建设郑州市国防科技学院新校区

惠济区:建设郑州市第四中学高中部新校区



2018年河南中招考试
信息采集启动

初中八年级、九年级 学生参加

本报讯 记者昨日从省教育厅获悉,全省2018年普通高中招生考试信息采集即日启动。初中八年级、九年级在校学生均须参加。其中,九年级学生采集时间为1月10日~2月10日,八年级考生采集时间为3月5日~4月5日。

根据安排,2018年普通高中招生考试信息通过河南省高中阶段教育招生信息服务平台进行采集。采集的学生信息包括基本信息、监护人、学习简历、照片、证件等。其中,证件信息采集一般以身份证为主。学生基本信息由考生学籍所在基础教育部门或学校统一录入。学生本人通过登录河南省高中阶段教育招生信息服务平台,如实填写监护人、学习简历等信息,并向学校或报名点提交相应证件。学生信息采集完成后,初中学校应将学生信息采集表进行打印,经学生本人及其监护人核对后签字确认后,在学校进行公示。学生信息一经签字确认,任何人不得擅自更改。

政策规定,学籍在异地,确认要返回户籍所在地参加中招考试的初中学生,必须在户籍所在地省辖市、县(区)教育行政部门指定报名点进行信息采集。社会其他类考生,可根据当地有关规定,到户籍所在地省辖市、县(区)教育行政部门指定报名点进行信息采集。

提醒考生,中招信息平台登录密码和密码验证信息是学生登录信息服务平台的凭证,用于学生报名、成绩查询、填报志愿、录取查询全过程,必须由学生本人保管和使用。

郑报融媒记者 张竞映

郑州新增一国家级科研平台

“智能建筑物联网技术与应用服务”国家地方联合工程研究中心落户郑州航院

本报讯 郑州又多了一个国家级科研平台!记者昨日从郑州航空工业管理学院获悉,经国家发改委批准,“智能建筑物联网技术与应用服务”国家地方联合工程研究中心“落户”郑州航院。

“智能建筑物联网技术与应用服务”国家地方联合工程研究中心由郑州航空

工业管理学院联合天筑科技股份有限公司、中国电子工程设计院联合申报,实现了学校在国家级科研平台建设上的历史性突破。中心依托智能建筑河南省工程实验室等5个省级和1个国家级科研平台,以物联网技术研究为核心,通过生物识别、多系统信息融合和大数据等技术

的研究,系统解决了行业在智能化系统技术方面的自动化、信息化、智能化控制的技术和难点,通过技术开发、服务、咨询和转让、人才培养、成果转化、标准制定等方式,逐步实现行业高端技术服务的平台建设,助力我国物联网技术的全面提升。

据介绍,本次国家地方联合工程研究中心的获准立项,将有助于推进郑州航院相关学科的进一步发展,促进科技成果向地方经济建设和社会服务的转化,不断提高科技成果转化水平和效率。

郑报融媒记者 张竞映
通讯员 李绍巍