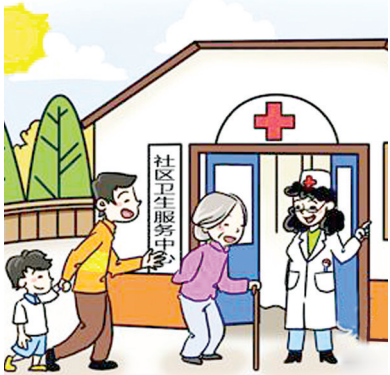


郑州出台五年规划 每个街道办都要有社区卫生服务中心

新建城区面积不小于3000平方米,旧城改造区不小于2000平方米

本报讯 为方便群众就医,我市大力推进社区卫生服务中心建设。近日,市政府印发《郑州市社区卫生服务中心建设五年规划》,5年后,我市各县(市、区)每个街道办事处范围或3万~10万居民至少有一所公办社区卫生服务中心,新建城区建筑面积不小于3000平方米。 郑报融媒记者 董艳竹



九成社区卫生服务中心将免费用房

我市将进一步加大投入,加强社区卫生服务中心基础设施建设,改善服务条件。根据《规划》,各县(市、区)政府要按照社区卫生服务机构设置规划和建设标准,负责落实社区卫生服务机构的建设工作。对现有符合规划要求的非政府办社区卫生服务中心,在取得举办方同意的前提下,政府予以收购;对不愿政府收购的采取购买服务方式给予补贴。2022年底,90%社区卫生服务中心由政府免费提供业务用房(或支付房租)和设备,并

完成标准化建设要求。

各县(市、区)政府按年度规划要求新建或收购一家标准化社区卫生服务中心,市财政给予该县(市、区)政府300万元补贴。

同时,加大社区卫生服务中心建设发展的政策支持力度。实行政策倾斜,开辟绿色通道,按规定减免其在基础设施建设项目报建时的行政性收费和服务性收费,在水、电、燃气、网络等费用缴纳价格方面按照事业单位标准执行。

社区卫生服务中心 可通过政府购买服务举办

说起家门口的社区卫生服务中心,它的主要内容是初级卫生保障,除了方便老百姓日常就医,它还承担着健康档案、高血压和糖尿病管理、老年人健康管理等多项基本公共卫生任务。

按照《规划》,到2022年,我市各县(市、区)每个街道办事处范围或3万~10万居民至少有一所政府举办的社区卫生服务中心,也可通过政府购买服务落实政府举办责任。新建城区建筑面积不小于3000平方米,旧城改造区建筑面积不少于2000平方米。

从今年起,用5年时间集中解决社区卫生服务中心业务用房建设、医疗设备设施配备、人才队伍建设、规范运行管理等突出问题,实现社区卫生服务中心设施显著改善,服务环境明显优化,运行机制不断健全,人才队伍建设进一步加强,服务能力全面提升,建立功能完备、运行良好的社区卫生服务体系。

建立中医馆,5名医生中至少有1名中医

提升服务能力,在人才培养方面,《规划》提到,根据不同学科要求,每年选派一定数量的社区卫生医务人员到上级医院进修、培训,提高基层卫技人员业务素质。

此外,落实对口帮扶、医联体建设和分级诊疗政策,安排上级医疗卫生机构专业人员到社区卫生服务中心定期坐诊、查房、带教等方式培养社区需求的业务人员;鼓励上级医疗机构与社区卫生服务中心建立联合诊室、科室、病区。

在社区卫生服务中心建立中医馆、国医堂等中医综合服务区,加强中医药设备配置和人员配备,中医类别医师占机构医师总数比例达20%以上,提升中医药服务能力。

积极实施社区卫生服务提升工程,到2022年底,60%的社区卫生服务中心达到创建标准。对获得国家、省优秀的社区卫生服务中心,市与县(市、区)级财政按照1:1比例给予50万、30万元的奖励。

完善人事薪酬制度,提高人员待遇

如何提高社区卫生服务机构人员待遇?按照《规划》,我市将建立和完善符合基层医疗卫生机构特点的人事薪酬制度,允许医疗服务收入扣除成本并按规定提取各项基金后主要用于人员奖励,基础性绩效工资和奖励性绩效工资的比例由单位自行确定。

此外,完善社区卫生服务机构绩效考核机制。建立完善与其提供的医疗卫

生服务质量和数量、医药费用控制、转诊率、签约服务率、公共卫生服务任务完成情况、群众满意度等为核心的评价考核指标体系。依托信息化手段加强量化考核,实行平时动态考核与年终综合考核相结合。考核结果与绩效工资分配、财政补助、个人职务(职称)晋升等挂钩,推动单位创新发展、增强活力,不断提高公益服务水平。

我省出台意见保障义务教育 孩子到龄不上学 家长或承担法律责任

河南省政府办公厅日前发布《关于进一步加强控辍保学提高义务教育巩固水平的实施意见》,意见指出,无正当理由致适龄儿童辍学,情节严重的,将依法追究家长法律责任。

据了解,2016年河南省义务教育巩固率达到94.05%,高于全国平均水平。但全省义务教育发展不平衡不充分的问题依然存在,一些地方仍不同程度存在辍学现象,个别地方初中学生辍学、流动和留守儿童失学辍学问题仍然较为突出。

意见提出,到2020年,河南省义务教

育入学率要达到100%,巩固率要达到96%。通过教育扶贫、精准脱贫,全面提升建档立卡等贫困人口受教育水平,贫困家庭子女义务教育入学率和巩固率明显提升。同时,全面提升全省义务教育办学条件,切实改善控辍保学的教育环境。

意见提出,对于适龄儿童辍学的,学校要主动与家长沟通,加强家校联系,配合政府部门做好辍学学生劝返复学工作。落实家长责任,父母或其他法定监护人应当依法送适龄儿童少年按时入学接受并完成义务教育,无正当理由未送适龄儿童少年入学接受义务教育或造成

辍学的,由当地乡镇政府(街道办事处)或县级教育部门给予批评教育,责令限期改正;逾期不改的,由司法部门依法发放相关司法文书,敦促其保证辍学学生尽早复学;情节严重或构成犯罪的,依法追究法律责任。

此外,意见还明确规定,用人单位不得违法招用未满16周岁的未成年人,要把有无初中毕业证作为用人主要依据。人力资源和社会保障部门要加大对违法招用未成年人的单位或个人的查处力度,情节严重的由工商部门吊销相关单位营业执照。 据新华社

修订版黄河河道管理办法 3月9日实施

黄河河道倾倒垃圾 每立方米最高罚500元

河南新修订的《河南省黄河河道管理办法》日前正式公布,加大了对各种违规行为的处罚力度。该办法将从2018年3月9日起实施。

办法指出,在河道管理范围内弃置矿渣、泥土、垃圾等物料的,每立方米处200元以上500元以下罚款;修建围堤、阻水渠道、阻水道路,处5000元以上3万元以下罚款;未经批准或者不按照河道主管机关规定在河道管理范围内采砂,处1万元以上5万元以下罚款;未经批准在河道滩地存放物料,修建厂房或者其他建筑设施,开采地下资源,进行考古发掘,处1万元以上5万元以下罚款;在堤防安全保护区内进行打井、钻探等危害堤防安全活动,处1万元以上5万元以下罚款。 据新华社

河南去年新增 返乡创业近23万人

记者从河南省政府获悉,河南2017年新增返乡创业22.65万人,带动就业251.08万人,农民工返乡创业已成为促进农村劳动力就近就地转移就业的重要渠道。

据了解,为破解农民工返乡创业的资金瓶颈问题,河南设立了省级农民工返乡创业投资基金,总规模100亿元,部分市县(区)也设立了返乡创业投资基金。

河南2018年将进一步深化商事制度改革,加快推进“三十五证合一”,降低准入门槛,优化制度环境,为创业者提供最大便利。 据新华社

我市启动2017年度 土地矿产卫片检查

本报讯 市政府办公厅昨日公布《郑州市2017年度土地矿产卫片执法检查工作方案》。本月底前,市本级和各县(市、区)政府将制定工作方案,启动卫片检查工作,持续加强对土地、矿产开发利用情况的全面监管。

据了解,土地卫片图斑是指国土资源部将2017年度土地变更调查遥感监测图斑与部综合监管平台中土地利用总体规划、土地利用现状、永久基本农田和建设用地审批等信息进行套合分析,并附遥感监测图斑截图后,通过土地卫片检查信息系统下发的图斑。各地重点核实未套合上的遥感监测图斑。

矿产卫片图斑是指国土资源部将2017年度土地变更调查遥感监测图斑与矿产资源总体规划、国家级自然保护区范围、矿业权等信息进行套合分析后,通过矿产卫片检查信息系统下发的图斑。 郑报融媒记者 董艳竹