



华山路78号,曾经的“中国第二砂轮厂”一直留在郑州人的记忆中。现在,二砂的“第二春”已经到来。

二砂文化创意园区是郑州市“四大历史文化片区”建设项目之一。今年5月18日,二砂文创园正式开工。昨日,记者从市规划局召开的新闻通气会上了解到,该区域最新城市设计方案已经编制完成,二砂厂区一批独具特色的历史建筑将保留下来,园区及周边将打造成郑州西部地区历史遗存更加丰富、产业覆盖面更广的特色活力区。

记者 王军方 文图

最新设计方案完成,老厂房、机器、烟囱等工业遗存得以保留 未来,文创园里寻味“二砂记忆”

整体规划

综合性文化片区和特色活力区

二砂文创园的城市设计范围由原来的二砂厂区,扩展到华山路以西、中原路以南、西三环以东、颍河西路以北,包括三磨所华山路西侧地块及万达广场周边的地铁站及公交枢纽。

按照整体规划,文创园预计总投资约150亿元,总占地面积845亩,总

建筑面积约103万平方米,主要内容是历史建筑的保护与利用、文化创意产业基地的核心区域开发和园区配套及总部基地相关内容。同时,结合中原路北侧郑煤机文化产业园,打造历史遗存更加丰富、产业覆盖面更广的综合性文化片区和特色活力区。



链接

二砂发展历史



一市民在二砂旧厂房拍照

作为我国“一五”期间兴建的重点工业项目之一,二砂建设总投资1.5亿元(几乎相当于当时郑州5个国棉厂的投资总和)。

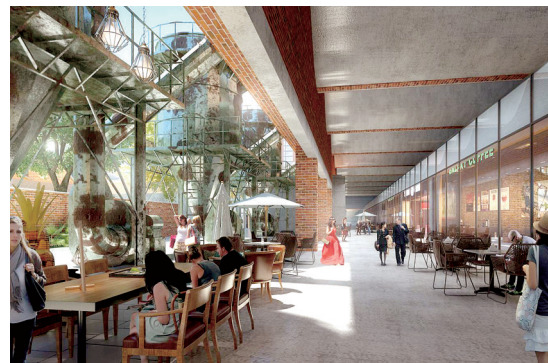
1956年,郑州砂轮厂动工兴建,1962年更名为第二砂轮厂(二砂)。

1964年,二砂通过国家验收正式投产。

1980年,二砂工业总产值达到8508.5万元,创历史最好水平,并开始向国外出口产品,成为当时全国最大、最重要的综合性磨料磨具生产企业。

1993年12月,企业剥离其部分生活资产后改组为白鸽(集团)股份有限公司,同年12月8日在深交所上市交易,成为国内同行业首家上市公司。

2012年,郑州加快老城区产业升级换代,组建河南国创文化发展有限公司,负责白鸽公司迁建和承担文化创意园区建设。



本组图片均为二砂文创园效果图

保护开发

“包豪斯”风格建筑将保留

2015年,省政府将二砂厂区内7栋风貌保存较好的建筑认定为近现代优秀建筑史迹,最具代表性的弧形锯齿式屋顶的“包豪斯”风格建筑——陶瓷砂轮制造车间,单层建筑面积7.5万平方米,在国内极其罕见。

文创园城市设计拟采用历史意象保护的概念,除了保留上述7栋建筑外,额外保留其他12栋具有历

史意象价值的建筑,以及景观绿带、古树、工业制造机具及烟囱等工业遗存意象,并将其整合后形成整体历史意象氛围。通过保护必须保留的,大力修复可以保留的,全面整理改造具有标志意义的,拆除影响风貌且没有历史价值的综合性处理办法,未来与新建建筑穿插融合,淋漓尽致展现新旧冲突的魅力。

空间布局

“一带一路一体两翼”

二砂文创园空间布局采取“一带一路一体两翼”的规划结构,依托厂区原有的建筑与景观风貌,打造贯穿东西的产业发展带(一带)和城市记忆之路(一路)两条主线;以中央大包豪斯为主体打造集研发、设计、展示、销售于一体的“创意设计”产业中心和创新型产业服务平台(一体);东

部围绕文旅服务研发产业,打造“河南记忆”文化消费产品研发基地和文化技艺体验与传承中心(东翼);西部依托总部基地、加速平台等配套,打造助推“数字文化产业”和创意企业成长壮大的产业发展翼(西翼)。从而将产业发展与工业遗产保护有机结合,共融共生。

交通设计

外部道路与工业遗产保护相协调

二砂文创园的交通设计考虑了外部道路穿行与园区工业遗产保护的有机协调,借助以公共交通为导向的开发理念,将园区车行出入口西移对接西三环,与城市快速交通形成联动。

未来,老厂区围墙将拆掉,变成

敞开放式街坊。在东侧,将进出园区的主要人流通过地下空间、地面连廊及架空天桥等方式联通,使园区内历史环境整体感提升,车流干扰降到最小,借助地铁站及地下连廊的联动,合理引导人流进出,提升空间使用效率和价值。

产业打造

重点打造数字文化、工美设计等

二砂文创园未来将依托郑州城市周边优秀的旅游、历史文化资源优势,借助郑州具有影响力和辐射力的立体交通枢纽优势、先进制造业和农业优势,通过文化创意产业的引领,

将创意、科技、时尚、艺术、生活乃至城市记忆在这一片区内集约式融合发展,重点打造数字文化、创意设计和工艺美术等几大产业,打造以生产型文化创意为核心的产业创新基地。