

城市管理要像绣花一样精细

郑东新区通报“二好八差”道路 以“路长制”促市容市貌大提升

城市环境事关群众生活质量,事关城市形象,既是民生问题,也是营商环境、发展环境问题。近日,郑东新区召开2019年第四次“路长制”工作专题会议,传达学习全市“路长制”月度讲评会精神,点评东区近期“路长制”工作情况,并对下一步工作安排部署。

与此同时,为进一步落实责任,破解难题,强化督导考核,按照《郑东新区管委会办公室关于印发郑东新区城市精细化管理工作“路长制”实施方案的通知》和《郑东新区城市精细化管理工作专项推进动员会》等文件精神及精细化道路管理“六个看不见”标准,郑东新区持续对辖区所有道路进行日常检查和督查督导,严格按照标准评选出新时期的“二好八差”道路,并将本期考评情况面向社会进行公布。 记者 王明阳

“二好”道路



龙子湖街道办事处

平安大道北侧(博学路—中道西路)
道路分类:A类 二级路长:张利刚
道路亮点:“门前四包”责任落实到位,无出店经营,车辆停放有序,路面洁净,垃圾容器洁净,路面平整无破损。



龙湖办事处

夏令街
道路分类:B类
二级路长:常变
道路亮点:路面洁净,无车辆乱停放,路面硬件设施维护良好,无破损,围挡规范。

“八差”道路

豫兴路办事处 文明路(升平路—金龙路)

道路分类:B类 二级路长:王敏
存在问题:乱堆乱放;路面破损;商户门头杂乱;商户立面破损。
整改措施:组织三级路长、城管队员等人员联合行动,彻底清理道路乱堆乱放杂物;加大商户“门前四包”责任的宣传和发动,对门头进行统一规范和整理;发动商户进行自治,并通过开展商户评比、督导检查等行动,修复商户破损立面,打造干净、整洁道路环境。



如意湖办事处 农业东路(南北运河—熊儿河)

道路分类:A类 二级路长:王朝晖
存在问题:机动车、非机动车乱停乱放;道板砖破损;废弃物;路面不清洁;私拉乱扯;乱堆乱放;垃圾容器不洁净;出店经营。
整改措施:召开现场整治会议,对商户、物业进行再宣传、再动员、再要求,逐项进行整治和规范;对突出店外经营商铺进行集中整治,通过教育劝阻等措施进行有效制止,减少突店现象;落实门前责任,禁止杂物乱放乱覆盖。



祭城路街道办事处 兴荣街(聚源路—黄河路)

道路分类:B类 二级路长:袁志方
存在问题:机动车、非机动车乱停乱放;路面不洁净;垃圾容器不洁净;道板砖破损。
整改措施:联合交警部门加大对机动车乱停处理力度;逐门店进行入户宣传指导,要求每一个商户务必按照“门前四包”履行好自身职责。同时,对商户进行“黑红旗”评比,以商户代表为中心标杆,逐步对商户进行规范化统一管理,促使群众共同参与到“路长制”工作中。



商都路办事处 莲湖路(107辅道—博学路路南)

道路分类:B类 二级路长:刘立新
存在问题:机动车乱停乱放;废弃物;出店经营;乱堆乱放;机动车占压盲道;“僵尸”车。
整改措施:联系交警对机动车乱停乱放进行整治;督促市政、环卫及社区物业增加人员,加大保洁力度和频次;实行商户7户轮值制度,落实“门前四包”责任制,安排社区人员每人分包一组并每天巡查;安装隔离栏杆,研究规划停车位,进一步规范停车。



祭城路街道办事处 心怡路(相济路—畅和街)

道路分类:B类 二级路长:杨俊峰
存在问题:机动车、非机动车乱停乱放;路面不洁净;暴露垃圾;乱堆乱放;小广告。
整改措施:对地面垃圾、商户门前乱堆乱放及护栏脏乱进行“地毯式”清理和擦拭;对于道板砖破碎问题,联系市政及社区物业及时进行修补更换;加强日常监管巡查,村“两委”干部与办事处二、三级路长紧密配合,定人、定岗、定责、定标准,加大巡查频次和治理力度。



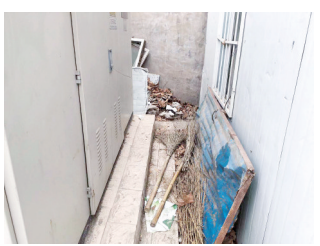
商都路办事处 普惠路(陇海高架—商都路)

道路分类:B类 二级路长:周建章
存在问题:机动车、非机动车乱停放;侵占无障碍通道;修洗车占道;乱涂乱画;乱堆乱放;废弃物;广告招牌。
整改措施:积极联系交警对道路两侧乱停车辆进行拖离或贴条等处罚;联系市政部门安装隔离带栏杆;加大巡查力度和频次;对于乱涂乱画小广告,发现一起整改一起,并拉黑广告电话;对于乱堆乱放,发现一起清理一起。



龙子湖街道办事处 德慧街(姚桥路—育翔路)

道路分类:B类 二级路长:申雨阳
存在问题:机动车、非机动车乱停乱放;废弃物;乱堆乱放;白色垃圾;暴露垃圾;绿化带内积存垃圾。
整改措施:组织三级路长、协管员开展机动车、非机动车乱停乱放问题集中整治行动,并联合交警部门开展专项治理;联合物业公司对周边道路进行清扫保洁,沿街商户严格落实“门前四包”责任制,对卫生死角等问题进行拉网式排查。



东站管理办公室 创业路(心怡路—东风南路)

道路分类:B类 二级路长:王洋秀
存在问题:白色垃圾;非机动车乱放;人行道板破损;乱堆乱放;公益广告。
整改措施:协调市政对损坏、沉降的道板砖进行全面维修;深入宣传、发动沿街商户、物业保洁人员,严格落实“门前四包”责任制,并协调相关部门增配垃圾箱;加大巡查人员培训力度,提高巡查水平,加大巡查检查力度和频次,做到垃圾随时产生,及时发现,即时处理。

