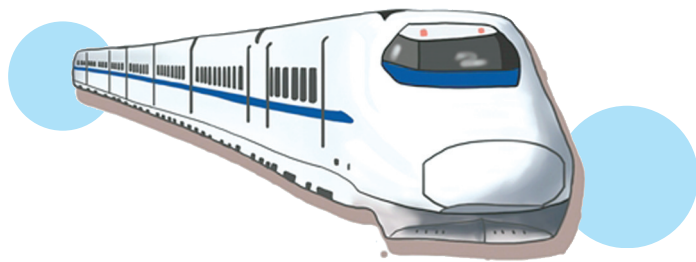


郑万、郑阜高铁又有新进展 郑州南站承轨层郑万正线轨道铺设施工完成

本报讯 近日,随着中铁四局承建的郑州高铁南站承轨层郑万正线最后一节长轨铺设到位,郑万高铁(郑州至襄阳段)、郑阜高铁正线轨道实现了全线贯通,为2019年底的开通运营打下坚实基础。

郑万高铁全线818公里,设计行车速度为350公里/时,跨越豫鄂渝三省(市),是西南连接中原的主要客运高速通道,本次开通的郑州至襄阳段全长367.196公里。郑阜高铁连接河南郑州与安徽阜阳,全长267.196公里,是郑合高铁的一段,设计时速为350公里,在阜阳接商合杭高铁至合肥,衔接了京广客专、郑西客专、商合杭高铁,是西北、华北中西部与华东地区又一条快捷便利的客运通道。记者 王军方 通讯员 关超 文/图



据了解,郑州南站距郑州市区约40公里,位于郑州国际机场东南方向约6公里,是郑万高铁、郑阜高铁线路和河南城际铁路网的重要枢纽站。按照设计方案,郑州南站车场自东至西按照郑万场、郑阜场、城际场横列式布置:车场总规模16座站台32条到发线(含正线),其中郑万场5座站台10条到发线,郑阜场4座站台9条到发线,城际场7座站台13条到发线。动车所规划12线检查库48条存车线,本次建设6线检查库24条存车线。

6月29日11时52分,随着中铁四局郑州南站承建的承轨层郑万正线7道最后一节长轨铺设到位,郑万高铁(郑州至襄阳段)、郑阜高铁正线轨道铺设实现了全线贯通。

郑州南站工程建设指挥部工程管理科科长李培新说:“预计郑万、郑阜高铁将于年底开通运营,届时郑州南站工程仍在建设之中,二者不会一起投用。如何确保在正线开通后,既保证正线高铁的安全运营,又能最大限度规避和减少站房建设对高铁运行的安全风险,我们制订了最优化

的施工方案。”
经多方研究协商,最终确定了郑州南站分步开通方案,即实施郑州南站承轨层郑万正线通道完全封闭,实现与后期施工完全隔离,保证2019年郑万、郑阜高铁开通后,经寺后线路所、郑州南站郑万正线到达郑州东站办理客运业务,之后开展郑阜场、城际场承轨层、雨棚和“四电”施工,站房工程将首先建设非封闭区域上方部分,待以上工程具备行车转线条件后,开通城际场及郑万场1、10道到达郑州东站办理客运业务,并开始建设郑万正线封闭区域上方站房工程,实施站房完全封闭后开通郑万、郑阜、城际场行车设备,之后完成站房装饰装修和设备安装调试、验收,按照总公司批复3年建设工期如期建成郑州南站枢纽工程。

中铁四局郑州南站项目以优先施工郑万场保通段郑万正线部分为原则,有重点的同步实施,超常规在郑万场保通段设立6个分部,现场2000余名施工人员,150余台机械,24小时两班作业施工,以集团会战确保工期。



航空港实验区判决郑州首例48小时刑事速裁案件

本报讯 6月25日下午,随着法槌的落下,郑州市第一例适用48小时内(从传唤到案算起)速裁程序的危险驾驶案件结束了庭审,当庭宣判。

醉酒驾驶,不到48小时宣判

6月22日22时46分许,张某法在航空港实验区实施饮酒后驾驶机动车的违法行为,被民警当场查获。经郑州市公安局交通事故鉴定所对其血醇检验结果为210.61mg/100ml,当事人达到了醉酒驾驶标准。

6月24日,张某法被传唤到案。张某法对自己的行为追悔不已,并表示认罪认罚,愿意承担因此产生的法律后果。由于该案事实清楚、证据充分,且犯罪嫌疑人认罪态度良好,办案民警请示航空港实验区公安分局领导后决定立即启动48小时速裁程序办理。公安分局与航空港实验区检察院第一检察部、法院综合审判庭迅速开展联动,互通案情,完善证据和相关法律手续。6月25日10时许,该案被移送检察院审查起诉。

经过认罪认罚告知、提供法律援助等环节后,该案件于6月25日17时开庭审理,在确认被告人自愿认罪后,充分听取公诉人、辩护人意见和被告人陈述,当庭宣判,被告人张某法犯危险驾驶罪,判处有期徒刑两个月,并处罚金人民币4000元,被告人当庭表示服刑。

速裁程序使诉讼效率大大提高

据了解,2018年10月26日新修订的《中华人民共和国刑事诉讼法》公布实施,首次将“刑事速裁程序”写入法律条文。

为进一步提高办理刑事案件的质量与效率,维护当事人的合法权益,减轻办案民警负担,航空港实验区公安分局局长张帆带领相关业务部门负责人主动对接实验区法院、检察院,充分学习借鉴其他地市先进经验,在航空港实验区开展刑事案件速裁程序工作。

6月18日,航空港实验区公安分局召开郑州市航空港实验区刑事案件速裁工作推进会。会上,公检法共同商议,将在刑事案件诉讼活动中适用速裁程序,充分利用犯罪嫌疑人从被带至执法办案中心,到拘留强制措施获批后送看守所羁押的48小时内,完成刑事案件从侦查至审判的全过程。

为便于速裁审判工作的开展,探索公安机关执法办案中心和速裁审判法庭的“一体化”建设模式,由公检法抽调专人在公安机关执法办案中心集中联合办公,在办案中心设立简易审判法庭,建立侦查、起诉、审判快速联动机制,达到立案审判无缝衔接,庭审程序简化便捷的工作目标。

此次案件从嫌疑人到案、调查取证、侦查终结、律师提供法律帮助、提起公诉、审理判决,全流程仅用了32小时,同原来近一年的案件办理周期相比,极大地加快了诉讼进程,提高了诉讼效率,最大限度地缓解基层警力不足、节省了警力资源。通过刑事诉讼认罪认罚从宽制度,体现了宽严相济的法律原则,减少了审前羁押,确保法律效果和社会效果的高度统一。记者 王军方 通讯员 曹林



回民中学航空港校区2021年建成投用

可容纳3900名学生

本报讯 郑州市回民中学航空港区新校区项目又有新进展——环境影响评价文件6月25日开始在航空港实验区管委会官网公示。记者从公示上看到,回民中学航空港区新校区位于铁李村附近,预计今年8月开工、2年后竣工,可容纳3900名在校生。

郑州市回民中学始建于1948年,是河南省示范性高中。为充分发挥郑州市优质高中的辐射带动作用,满足广大人民群众适龄子女对高中学位需求,郑

州市回民中学决定在航空港实验区建设新校区项目。本项目位于航空港实验区河东合村并城7号安置区内,邻里西路以南、幸安西路以北、祥里路以西、规划五路以东区域。

该项目主要建设内容包括4栋教学楼、1栋图书综合楼、3栋宿舍楼、1栋食堂及浴室和1栋体育艺术中心等,总班级数为78个班,在校生3900人,教职工315人,建设周期预计约24个月(2019年8月~2021年8月)。记者 王军方

最新棚户区改造规划来啦 快看有没有你家?

本报讯 6月24日,记者从航空港实验区管委会官网了解到,航空港实验区规划市政建设环保局近日发布了《河东第四棚户区1号地建设项目建设工程(建筑)规划批前公示》《河东第三棚户区2号地建设项目建设工程(建筑)规划许可证公示》。

河东第四棚户区1号地项目位于规划保航六街以西、焦城路以南,用地面积26039.00平方米,建筑面积102161.47平方米,绿地率42.37%,建筑物高度65.20米。1号地可容纳630户2016人,规划的机动车停车位为639个,非机动车停车位为1269个,机动车停车位和非机动车

停车位均位于地下。建设内容包括住宅楼、便民店、热交换站、治安联防站等。

河东第三棚户区2号地项目位于规划领事馆南一路以南、马陵路以东,用地面积36205.80平方米,建筑面积178518.69平方米,绿地率35.37%,建筑物高度99.9米。2号地可容纳1056户3380人,规划停车位1286个(地上4个,地下1282个,包含地下34个充电桩停车位),规划非机动车停车位2168个(地上1250个,包含地上充电停车位136个,地下920个)。2号地建设内容包括1-13号楼和幼儿园、门卫房等。

记者 王军方