

雪涛真迹、西汉鸟兽规矩镜、民国初年插屏芯,大众鉴宝会“宝物”频现



商代蚌镰依然锋利如初

□晚报记者 李亚洁 文/图

鉴宝预告

□晚报记者 李亚洁

大众收藏鉴宝会本周日(6月24日)上午9时~11时举行,地点仍在郑州博物馆负一楼,不要迟到哦。

鉴定范围为陶瓷、玉器、字画、铜器、银器、古籍、文房四宝,还有各种牙雕、骨雕、木雕等古玩杂项。如果您有宝贝需要转让,可通过创富热线0371-67655388与本报取得联系,我们将为您牵线搭桥。

6月17日,大众鉴宝会“宝物”频频出现,从商代的骨簪、蚌质锯齿镰刀、牛卜骨到西汉的规矩镜;从晚清文官马褂胸前绣补到“喜鹊登梅”玉佩,再到民国初年精美的浮雕插屏芯,让市民大饱眼福,而王雪涛的画册更是把鉴宝活动推向了高潮。

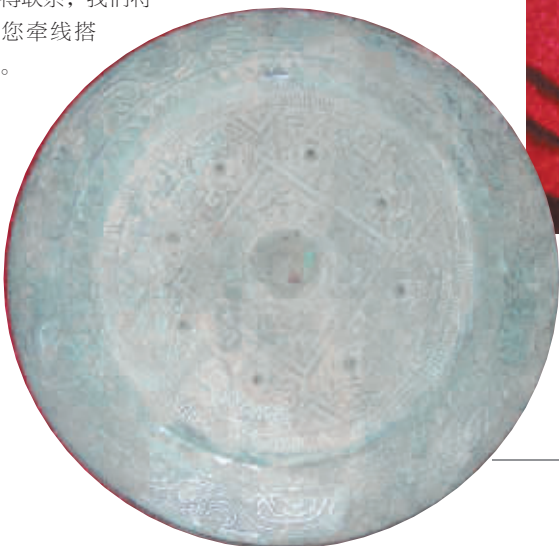


商代骨簪 估价 1000 元

“看看这一堆东西是什么时候的?”徐先生带着一包东西来到现场,里面不仅有镰刀、卜骨,还有精美的斧头、簪子等。

“这都是商代的东西,蚌质锯齿镰、牛肩胛卜骨、骨斧、骨簪……”专家如数家珍地给持宝人报着宝贝的名字。

“这只簪子原来比这长,可能是断了,主人就随形把它打磨了一下,成了现在这个样子。”鉴宝专家赵新来拿起那只精美的簪子说,“别看它小,现在可不多见,至少值1000元呢。”与之身价差不多的还有蚌质锯齿镰,它的形状酷似现代镰刀的样子。据测,该蚌镰长15.7厘米,宽5.8厘米,虽然距今几千年了,其蚌纹及锯齿依然锋利如初。



西汉鸟兽规矩镜 估价 5000 元

“看看这是哪个朝代的東西?”弓先生和家人从纸袋子里掏出一方青铜镜给专家看,眼神里充满了期待。

弓先生自称家住郑州北郊,这镜子是盖房时从地下挖出来的。“西汉时期的规矩镜。”鉴定专家赵新来和刘建洲意见一致。

据现场测量,这方古老的铜镜直径15厘米,圆纽,背面锈迹斑斑,里面的图案有方有圆,可谓没有“方圆”不成规矩。镜子外圈饰满忍冬纹,内圈饰以祥鸟瑞兽,八个乳钉环绕镜中心的圆纽,整个纹饰尚能看出当初之精美。专家认为,该镜因保养不当,致使铜锈太厚,纹饰不算清晰,品相一般,但仍然给出了4000~5000元的市场参考价。



雪涛画册 估价 10 万元

“看看这是不是王雪涛的真迹?”6月17日,就在鉴宝活动将要结束时,何先生和一位女士来到现场,拿着一本有“王雪涛印”及“辛丑夏月 雪涛”落款的画册来到鉴宝会现场,每幅画大约一平方尺。

“画得太好了!不像是影印的。”专家未看落款就惊叹地说,“太好了!看这笔法、这用色,太传神了!”专家经过对纸张、颜料、画法、风格、落款、印章等全面研究后认定,该画册确实为近现代著名画家王雪涛先生的精品之作。“这里面所选的画,幅幅都是精品,应是王老先生风华正茂时期的作品。”刘建洲和赵新来认为,“根据落款‘辛丑夏月’判断,应是1961年夏天,也是老先生创作的成熟期。”

王雪涛(1903~1982年),著名花鸟画家。原名庭钧,字晓村,号迟园,河北成安人,擅小写意花鸟,曾经师从齐白石、王梦白、陈半丁等艺术大师学习绘画。他的作品取材广泛,构思精巧,清新秀丽,是现代我国卓有影响的花鸟画家,对我国小写意花鸟绘画作出了突出的贡献。该画册所选作品,笔法泼辣,赋色明艳,用料讲究,比如画中红色常常用的都是质地细腻的胭脂。专家认为,王雪涛先生的作品现在每平方尺约1万元左右,而精品的价格会更高。“这本画册共9幅作品,其身价在10万元以上!”

民国初年插屏芯 估价 5000 元

“插屏芯,民国初年的。”刘建洲刚一拿到龚女士带来的宝物就招呼记者拍照片,“这在民国时候是很流行的,不过像这种品相的现在可不多见了,应该还有一个配座。”龚女士称,家里确实还有一个雕花木座,可惜有点腐朽,掉了。专家建议,龚女士再做一个漂亮的底座把它放起来,具有较高的收藏价值。

经测,该插屏芯高29.5厘米,宽约22.5厘米。跃然眼前的高山上,祥云轻雾缭绕其间,挺拔的松柏叠立高山之巅,山石后面则是在云雾中若隐若现的亭台楼阁;山脚下,扬帆起航的船正行驶在波涛起伏的大海上……整个画面,构图和谐,远、中、近景层次清晰,立体感强。据专家估计,该插屏芯的市场参考价4000~5000元。



这是一只民国时期的藤条镶银点翠手镯,藤条上端用银镶着梅花图案;下面则是花卉点翠——像烧瓷器一样烧上去,色彩明艳,具有瓷质感。而且,它还有任意伸缩的“机关”呢,使该手镯可大可小,任意佩戴。