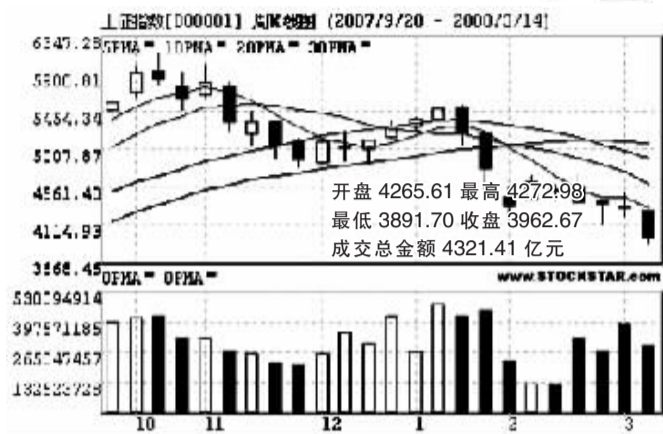
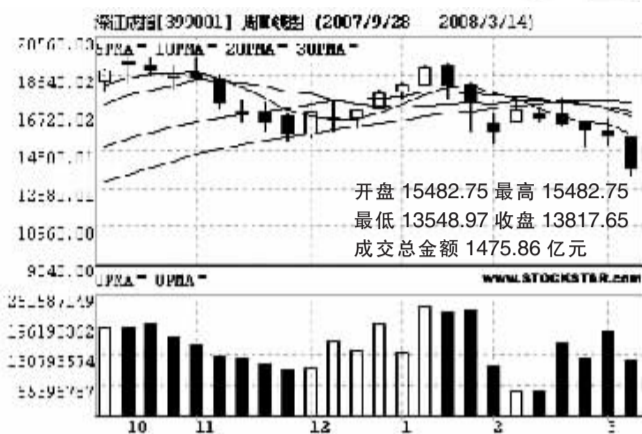


沪综指周K线图



深成指周K线图



暖春成寒冬 大盘破四千

本期导读

B02

10.8 亿股 限售股下周解禁

B03

证监会批准 四公司融资申请

B05

风险低、收益稳定 债券型基金热销

B06

水皮建议 早教市找主动

北京首放

短期有望向上反弹

本周市场出现了恐慌性杀跌，股指跌破 4000 点，盘中跌破 3900 点，还留下了一个跳空缺口。对于后市，随着指数重心地不断下移，做空动能将得到有效释放，尤其是

大盘权重股经过连续大幅下跌之后，也蕴含了向上反弹的动力，因此短期内沪指有望向上反弹，尝试回补跳空缺口，但是否能够产生大级别的上扬，还需要政策面的支持。

增加现金等待观望

从技术上看，市场估值已逐渐走向合理，沪深 300 的平均市盈率已经降至 22~23 倍。就策略而言，掌握股市的操作节奏很重要，弱市环境下，投资者不妨多休息一下，

增加现金等待观望，短线反弹也不宜争抢。害怕踏空的投资者可用小仓位适当组建防御性投资组合，规避大盘风险，待市场走稳后逐渐加仓。

世基投资

银华投资

4000 点以下可能是中级空头陷阱

综合来看，经过连续杀跌，大盘短期存在一定的技术性反弹要求，但是在极弱市场中，如果没有外力的推动，反弹的力度不可能太大，而更多的是被盘中震荡所代替。

目前尽管离底部越来越近，4000 点以下可能是中级空头陷阱，但投资者在短线操作上仍需谨慎，因为底部的杀跌往往是非理智的。

市场仍处加速赶底过程中

本周大盘低开低走，市场出现恐慌性杀跌，沪市 4000 点大关失守，两市大盘均创出今年新低，两市交易量比上周有明显缩小。从盘面看，大盘蓝筹股不断下跌，强势题材股补

跌，市场呈现出恐慌性的连续抛售，供求关系严重失衡，弱势尽显。目前市场仍处在加速赶底过程中，但市场机遇大于风险，投资者应密切关注消息面以及权重股的动向。

德邦证券

两市总市值已损失近 10 万亿

本报讯 在空方不断砸出大盘本轮调整的新低时，沪指 4000 点本周也无奈被顺势击穿。本轮调整，已让上证指数直接丢掉 2100 多点，回到去年 5 月底的水平，“蓝筹行情”的成果也已基本湮灭。排除其间上市个股的影响，两市总市值已损失近 10 万亿元。

本周，沪指最终失守了又一道重要的心理防线——4000 点，为去年 10 月中旬以来的调整刻上了一个新的记号。与去年 10 月 16 日历史收盘最高点纪录相比，上证指数已累计跌了 2100 多点。而从去年 5 月 31 日到 10 月 16 日，上证指数也恰巧累计上涨了

2038.97 点，这意味着上证指数在经历 10 个月的“冲高回落”后，已回到了去年“5·30”大跌时的水平。

不仅沪指否定了去年“5·30”以来的升幅，同时“蓝筹行情”带来的市值增值也遭遇极大程度的缩水。去年“5·30”一波快速调整后，蓝筹股行情将沪指一路冲高至历史最高点，剔除其间上市的近 50 只个股带来的总市值的影响，两市 A 股的总市值净增值 9.9 万亿元。去年 10 月 17 日以来截至前日，同样是剔除其间上市的 54 只个股带来的总市值波动，两市 A 股的总市值也损失了 9.5 万亿元，

而且这损失额还没有计入其间上市个股自上市首日以来的市值缩水情况。

同时，统计结果显示，仅不到一成个股本轮调整的累计跌幅超过了下跌 34.8% 的上证综指，这些做空主力中多是权重较大的蓝筹股，比如，股价相对调整前的高位已“腰斩”的中国平安、中国人寿、云南铜业、中国铝业、中国石油、中信证券等，还有累计跌幅超过 40% 的中国神华、金地集团、中国石化、中国远洋、江西铜业、太钢不锈等，工商银行、中国太保、建设银行、交通银行、招商银行等不少金融股的股价也减少了近三成。

据《上海证券报》

一周风云榜

沪市涨幅前 5 名

代码	名称	涨幅(%)
600180	九发股份	18.40
600559	老白干酒	15.69
600132	重庆啤酒	13.11
600293	三峡新材	10.99
601699	潞安环能	10.22

沪市跌幅前 5 名

代码	名称	跌幅(%)
600748	上实发展	-26.81
600587	新华医疗	-26.50
600009	上海机场	-25.72
600029	南方航空	-23.65
600973	宝胜股份	-22.59

沪市换手率前 5 名

代码	名称	换手率(%)
600796	钱江生化	82.68
600293	三峡新材	82.64
601186	中国铁建	73.21
600898	三联商社	72.30
600401	江苏申龙	62.22

沪市成交金额前 5 名

代码	名称	总金额(元)
601186	中国铁建	171.89 亿
600030	中信证券	91.33 亿
600050	中国联通	84.69 亿
601318	中国平安	76.42 亿
601088	中国神华	75.62 亿

深市涨幅前 5 名

代码	名称	涨幅(%)
002167	东方锆业	15.40
002012	凯恩股份	10.95
000037	深南电 A	6.95
000893	广州冷机	6.92
000990	诚志股份	6.77

深市跌幅前 5 名

代码	名称	跌幅(%)
000927	一汽夏利	-23.02
000952	广济药业	-21.10
000686	东北证券	-20.27
000600	建投能源	-20.21
000807	云铝股份	-19.75

深市换手率前 5 名

代码	名称	换手率(%)
002221	东华能源	114.23
002219	独一味	86.28
000544	中原环保	70.87
000975	科学城	68.22
000578	ST 盐湖	66.67

深市成交金额前 5 名

代码	名称	总金额(元)
000532	力合股份	47.96 亿
000002	万科 A	45.13 亿
000001	深发展 A	36.00 亿
000878	云南铜业	31.66 亿
000975	科学城	26.15 亿

众成证券丰产路营业部提供

本周刊所有证券、基金、彩票评论及数据仅供参考，据此入市，风险自担。