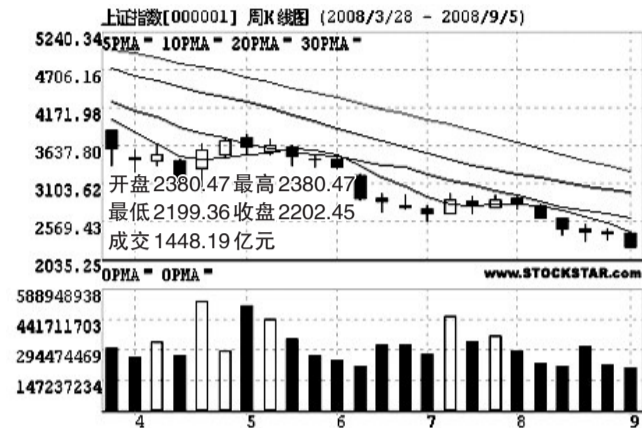


沪综指周K线图



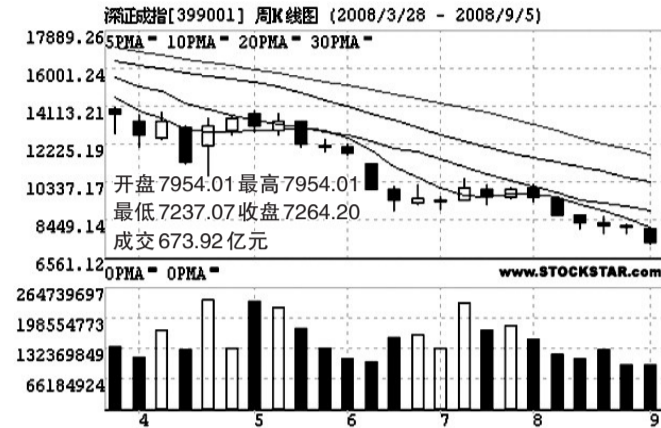
194.92



深成指周K线图



740.04



一周风云榜

沪市涨幅前5名

代码	名称	涨幅(%)
600477	杭萧钢构	39.69
600371	万向德农	19.14
600343	航天动力	17.17
600757	ST源发	12.46
600255	鑫科材料	12.20

沪市跌幅前5名

代码	名称	跌幅(%)
600783	鲁信高新	-24.33
600426	华鲁恒升	-23.63
600423	柳化股份	-23.51
600395	盘江股份	-23.39
600419	*ST天宏	-22.63

沪市换手率前5名

代码	名称	换手率(%)
600371	万向德农	86.29
600689	上海三毛	80.84
601099	太平洋	74.73
600477	杭萧钢构	65.80
600373	鑫新股份	57.48

沪市成交金额前5名

代码	名称	总金额(元)
600030	中信证券	65.01亿
600036	招商银行	38.35亿
600000	浦发银行	32.08亿
601318	中国平安	26.62亿
601766	中国南车	18.87亿

深市涨幅前5名

代码	名称	涨幅(%)
000593	大通燃气	23.84
000040	深鸿基	16.27
002120	新海股份	10.87
000555	ST太光	10.61
002127	新民科技	9.46

深市跌幅前5名

代码	名称	跌幅(%)
000920	南方汇通	-40.99
002021	中捷股份	-35.61
002039	黔源电力	-27.36
000545	吉林制药	-27.27
000968	煤气化	-24.60

深市换手率前5名

代码	名称	换手率(%)
002265	西仪股份	79.01
000802	北京旅游	78.15
002165	红宝丽	74.23
002234	民和股份	48.11
000545	吉林制药	47.28

深市成交金额前5名

代码	名称	总金额(元)
000562	宏源证券	20.95亿
000002	万科A	12.81亿
002024	苏宁电器	12.24亿
000858	五粮液	11.80亿
000839	中信国安	11.53亿

众成证券丰产路营业部提供

本刊所有证券、基金、彩票评论及数据仅供参考,据此操作,风险自担。

熊掌踩牛头 别了,2245

中秋节股市休市安排

根据沪深证券交易所休市安排,2008年中秋节休市时间如下:2008年9月13日(星期六)~15日(星期一)休市,9月16日(星期二)起照常开市。

浙江利捷

下周将考验2100点支撑力度

本周市场再次失守重要技术点位2245点而进入恐慌调整,市场重心的下移进一步考验投资者的耐心,目前市场已经进入非理性下跌阶段,整个价值体系的混乱使得投资者没有持股信心,2245点的轻松击破将再次引发牛熊大争辩。估计大盘下周将考验2100点的支撑力度,目前已经不能靠市场自身来扭转弱市,市场期待外力出现。

本期导读

B02 证监会拟用

可交换债控制大小非

B03 川投能源

子公司中标大额项目

B06 刘纪鹏表示

监管部门该反思了

1800点可能形成中期底部

本周大盘在击破2284点前期低点之后,又跌破了历史前高点2245点,创出调整新低2199点低点。由于在2001年6月2245点高点之后,2004年4月份的1783点阶段性高点具有一定支撑作用;此外,在998点历史性低点之后,2006年7月上升三角形的上沿处1757点也具有极强的支撑作用,因此,如果大盘一旦击破了2180点,下档支撑位将在1800点一线,此处极有可能形成中期底部。

财通证券

极端低点可能即将出现

从股指运行看,两市本周均大幅回落并收带下影的光头大阴线,主要股指都已跌破此前星线低点,市场的弱势运行特征由此显得更加清晰。而大盘无论从最大跌幅还是持续时间来看,调整至今都已相当充分,这类大阴线往往预示转机即将出现,且本周量变幅度在近六周是最小的,调整处于尾声的可能进一步加大,就是说,大盘短线虽难免再创新低,但底部的极端低点可能即将出现。

北京首证

建议减少操作观望为主

技术上看,2245点一跃而下,上证指数基本上回到牛市起点,真是辛辛苦苦两三年,一朝回到股改前。上轮牛市的高点2245点昨日开盘便被无声跌破,这至少在指向上意味着股改的基本失败。虽然跌破2245点是有消息面的推波助澜,但更多的还是市场自身的原因。在趋势没有扭转信号之前,建议投资者减少操作观望为主。

上海金汇

前证监会主席周正庆:出台救市政策是政府职责

我们千万不要轻信某些所谓专家宣扬的对资本市场不能干预、不准干预,干预之后也不会有好结果的种种舆论,捆住自己的手脚,从而影响资本市场的稳定健康发展

本报讯 针对目前的资本市场状况,中国证监会前主席周正庆在接受记者专访时表示,资本市场的健康稳定发展需要政府相应的政策引导和支持,希望有关部门能进一步完善相关政策,为资本市场稳定健康发展营造良好环境。

周正庆指出,综观国内外资本市场发展的实践,没有哪一个国家的资本市场能离开政府的引导和支持。而且,这种支持是多方面的。比如,直接向市场注入资金救市,由政府

出资回购上市公司股票,直接向上市公司注入资金、避免破产,运用货币政策、财政政策干预股市,通过制定发展资本市场的长期规划或者出台多项配套改革措施以推进资本市场发展,国家政府首脑直接号召公民增强信心、购买股票、稳定股市等。

周正庆认为,在新兴市场的发展过程中,政府往往同时扮演市场监管者和推动者的双重角色,针对市场发展中出现的各种问题,从实际出发,出台相应的政策措施是必要的,也

是政府的职责所在。我国资本市场只发展了十几年,市场机制不成熟、不健全,不少历史遗留的问题和发展当中遇到的新问题都需要政府出台相关的政策予以引导和支持。那种认为政府不能出台政策引导和干预股市的看法显然是不客观的,也是不正确的。我们千万不要轻信某些所谓专家宣扬的对资本市场不能干预、不准干预,干预之后也不会有好结果的种种舆论,捆住自己的手脚,从而影响资本市场的稳定健康发展。 据《中国证券报》