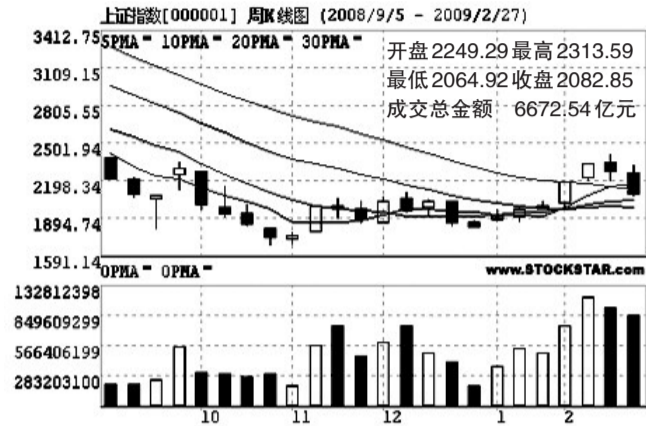


沪综指周K线图



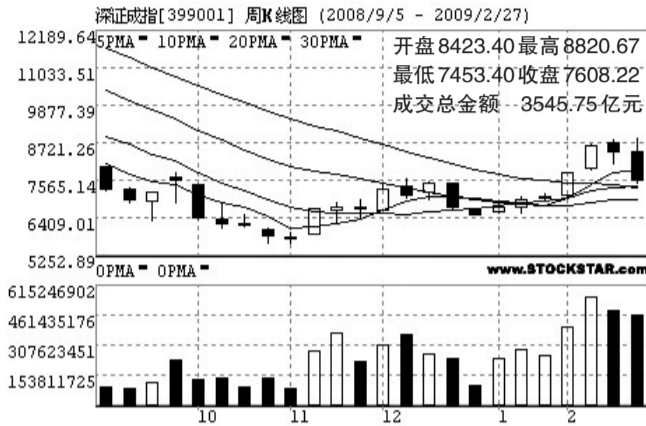
178.63



深成指周K线图



815.55



一周风云榜

沪市涨幅前5名

代码	名称	涨幅(%)
600613	永生数据	27.04
600455	交大博通	25.34
600556	*ST北生	21.57
600363	联创光电	14.02
600178	东安动力	12.62

沪市跌幅前5名

代码	名称	跌幅(%)
600162	香江控股	-23.87
600158	中体产业	-23.69
600086	东方金钰	-23.68
600836	界龙实业	-23.14
600784	鲁银投资	-23.13

沪市换手率前5名

代码	名称	换手率(%)
600435	中兵光电	96.25
600096	云天化	89.75
600077	百科集团	78.53
600783	鲁信高新	75.39
600725	云维股份	73.86

沪市成交金额前5名

代码	名称	总金额(元)
600030	中信证券	179.67 亿
600036	招商银行	154.80 亿
600837	海通证券	140.74 亿
600000	浦发银行	125.51 亿
601899	紫金矿业	90.81 亿

深市涨幅前5名

代码	名称	涨幅(%)
002072	德棉股份	24.73
002237	恒邦股份	22.99
002168	深圳惠程	20.71
002193	山东如意	16.45
002005	德豪润达	16.26

深市跌幅前5名

代码	名称	跌幅(%)
000823	超声电子	-26.56
000875	吉电股份	-26.42
002127	新民科技	-25.45
000975	科学城	-25.40
000723	美锦能源	-24.90

深市换手率前5名

代码	名称	换手率(%)
002245	澳洋顺昌	115.18
002263	大东南	109.17
002234	民和股份	91.49
000908	天一科技	86.90
002210	飞马国际	83.78

深市成交金额前5名

代码	名称	总金额(元)
000002	万科A	85.22 亿
000839	中信国安	62.81 亿
000858	五粮液	45.89 亿
000629	攀钢钢钒	43.83 亿
000983	西山煤电	43.48 亿

众成证券丰产路营业部提供

本周刊所有证券、基金、彩票评论及数据仅供参考,据此操作,风险自担。

调整走势确立 下周会有反弹

本期导读

财通证券

2000点整数关有较强支撑

大盘在本周击破大双底颈线2100点,短期内虽然有超跌反弹要求,或者说围绕着2100点附近宽幅震荡,但继续调整的压力仍较重。目前半年线在2020点附近,大盘如有效击破2100点,短期下档支撑位将在2000点整数关,大盘可能会在此位置展开横盘震荡。

B02

两市总市值
一周蒸发1.3万亿

B03

ST安彩
2008年扭亏为盈

B05

调整确立
赎回仓位较重基金

B06

花荣认为
破120日均线止损

关注权重股能否挽救大盘

展望后市,大盘的强压力位位于2100点-2130点,而2000点-2030点一带是大盘的强支撑。操作上,投资者尽量还不要轻易入场,对前期涨幅过大个股要坚决回避,企稳之后的权重股是否能带领大盘重返反弹之路还有待观察。

华讯财经

益邦投资

快速杀跌后会有强力反弹出现

本轮由资金和政策合力推动的上涨行情,没有得到实体经济和国际环境的支持与响应,根基原本就不够牢固,短期的连续下跌,让本就谨慎的投资者对后市的预期更加谨慎,如此恐慌气氛笼罩市场,调整就成了短期市场的必然选择。对于后市,我们认为经过快速杀跌的市场会有一波强力反弹出现,但是波段高点已现,后市大盘将以震荡调整为主。

投资者应该继续控制好仓位

在市场已经开始调整的情况之下,股指短线反弹或反复的机会依然是投资者逢高出局的机会。在操作上,投资者应该继续控制好仓位,喜爱做短线的投资者也应考虑只能轻仓位参与,不至于在短线抄底失败时很受伤。

宁波海顺

九鼎德盛

在60日均线处反复震荡

经过连续暴跌,大盘跌幅已达14%,不少个股跌幅已接近甚至超过30%,做空风险得到很大程度的释放,目前60日均线与半年线汇合在2020点一带,有望对市场形成强力的支撑。市场在大跌之后,有望进入恢复期,股指有望在60日均线处反复震荡修复指标。

申银万国:关注“两会”带来的投资主题

预计保增长、促就业、促农民增收、社保改革和社会维稳都将作为今年“两会”重要议题。创业板将有望在“两会”后加快推出的进程。

作为反映经济景气状况的M1,在剔除春节因素后尽管有所回落,但仍然高于2008年11月份的水平。因此,我们认为没有必要对此过于担心。我们预计2月份M1增速就将回升到9%以上。1月份信贷投放同比大增,但从信贷结构来看,银行贷款仍显谨慎。1月份出口形势仍未改善,实体经济的恢复尚需时间。

经济增长和通货膨胀是一对孪生兄弟。在经济扩张后期,往往会出现严重的通货膨胀;伴随着经济收缩,物价会迅速回落甚至出现通货紧缩。在2008年我国经历了通货膨胀,2009年我国将重回通货紧缩时代,1月份的物价数据已初现端倪。

一年一度的全国“两会”将于3月初正式

拉开帷幕。伴随着国际金融危机的爆发和蔓延,中国经济面临困难时期,在此背景下召开“两会”,举“市”瞩目。

我们预计保增长、促就业、促农民增收、社保改革和社会维稳都将作为今年“两会”重要议题。在与资本市场相关的政策方面,创业板将有望在“两会”后加快推出的进程。 上证