

沪综指周K线图



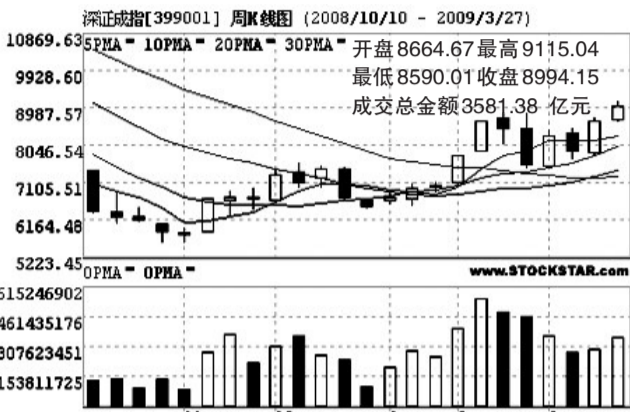
93.35



深成指周K线图



346.64



一周风云榜

沪市涨幅前5名

代码	名称	涨幅(%)
600157	鲁润股份	51.03
600550	天威保变	29.31
600482	风帆股份	29.20
600571	信雅达	28.98
600338	ST珠峰	27.56

沪市跌幅前5名

代码	名称	跌幅(%)
600486	扬农化工	-8.42
600163	福建南纸	-7.89
600470	六国化工	-7.52
600973	宝胜股份	-6.97
600858	银座股份	-6.57

沪市换手率前5名

代码	名称	换手率(%)
601899	紫金矿业	91.52
600255	鑫科材料	91.12
600892	*ST湖科	89.47
600157	鲁润股份	88.50
600331	宏达股份	87.76

沪市成交金额前5名

代码	名称	总金额(元)
600837	海通证券	160.13亿
600036	招商银行	158.76亿
600030	中信证券	142.03亿
601899	紫金矿业	138.06亿
601168	西部矿业	98.87亿

深市涨幅前5名

代码	名称	涨幅(%)
002155	辰州矿业	28.13
002083	孚日股份	27.06
000151	中成股份	25.73
000790	华神集团	23.20
000948	南天信息	22.95

深市跌幅前5名

代码	名称	跌幅(%)
002236	大华股份	-9.50
000597	东北制药	-7.26
002028	思源电气	-6.90
002113	天润发展	-6.77
002065	东华合创	-6.49

深市换手率前5名

代码	名称	换手率(%)
002171	精诚铜业	114.95
000908	天一科技	105.17
002168	深圳惠程	100.76
002237	恒邦股份	100.63
002016	世荣兆业	90.91

深市成交金额前5名

代码	名称	总金额(元)
000002	万科A	94.57亿
000878	云南铜业	88.25亿
000983	西山煤电	62.17亿
000839	中信国安	54.06亿
000001	深发展A	50.09亿

众成证券丰产路营业部提供

本周刊所有证券、基金、彩票评论及数据仅供参考,据此操作,风险自担。

站稳 2300 下周再攻 2400

世基投资

下周沪指创新高指日可待

周五股指巨量上攻仍未能突破2400点,但当前市场多头力量强盛,板块热点持续性强,投资者信心亢奋,技术压力更多地体现在心理影响层次,如周末没有利空因素影响,下周沪指创出反弹新高不是难事。策略方面,建议投资者紧跟市场步伐,蓝筹股和调整到位的资源股、新能源股依然是投资首选。

本期导读

B02

董正青案
二审维持原判

B03

屈波认为
反弹会到年线

B04

澳柯玛
太阳能黑马

B05

市场震荡
合理布局基金

银行地产有望领军突破

上证指数已经成功突破多条均线并连续两天站在5日均线上方,2402点前期新高有望在银行、地产等权重股带领下被攻克,我们预计下周大盘将进一步上涨,投资者仍可以波段操作有色金属、煤炭、新能源等资源类板块。

齐鲁证券

联讯证券

市场短期内面临一定压力

目前来看,尽管股指上攻过程中遇到的压力较大,但是个股的活跃性并没有出现回落,板块间的轮动明显,成交量也出现明显放大,说明市场参与热情并没有减退。但市场短期内面临一定压力,将维持一个震荡走势,建议投资者仍可以选择持股,仓位较轻的投资者可以逢低吸纳。

大盘短线反复难以避免

本周周成交额是近14个月内最大的,这还发生在股指跌幅缩减约四成的情况下,意味着单位股指区间内的量能急剧放大,表明多空双方争夺异常激烈,大盘短线反复难以避免,震荡上攻可能成为近日的现实选择。

北京首证

宁波海顺

建议在反弹中适当减轻仓位

在操作方面,建议投资者应该考虑在后期进一步反弹的过程中注意适当减轻仓位,短线可进一步关注基金重仓股的短线补涨机会,而对于投机性品种的参与也不能够有长时间逗留的思想。

证监会发布两新规规范保荐制度

本报讯 据中国证监会网站消息,证监会昨日发布新规规范保荐制度,《发行保荐书和发行保荐工作报告》(以下简称《工作报告》)和《证券发行上市保荐业务工作底稿指引》(以下简称《工作底稿指引》)将于4月1日起实施。

首次引入保荐工作报告制度 《工作报告》要求,发行保荐工作报告是发行保荐书的辅助性文件。保荐机构应在发行保荐工作报告中,全面记载尽职推荐发行人的主要工作过程,详细说明尽职推荐过程中发现的发行人存在的主要问题及解决情况,充分揭示

发行人面临的主要风险。

《工作报告》明确指出,凡是对投资者做出投资决策有重大影响的问题或者风险,发行保荐工作报告均应当予以充分关注和揭示,并详尽、完整地陈述分析,就主要问题的解决情况予以说明。

发行阶段工作底稿制度明确 《工作底稿指引》要求,工作底稿应当真实、准确、完整地反映保荐机构尽职推荐发行人证券发行上市、持续督导发行人履行相关义务所开展的主要工作,并应当成为保荐机构出具发

行保荐书、发行保荐工作报告、上市保荐书、发表专项保荐意见以及验证招股说明书的基础。

《工作底稿指引》规定,保荐机构应当建立工作底稿管理制度,明确工作底稿收集整理的人员、归档保管流程、借阅程序与检查办法等。工作底稿应当至少保存十年。保荐机构应当在参照本指引的基础上,根据发行人的行业、业务、融资类型不同,在不影响保荐业务质量的前提下调整、补充、完善工作底稿。