



核心提示

梅花鹿都像得了病,发生了严重的褪毛现象;狭小的铁笼子里躺着一只瘦弱的奄奄一息的金钱豹;小水池里两头河马很难动弹;一头成年狮子被关在一个狭小的铁笼子里……现在,河南省濮阳市动物园的动物们生存环境正受到严重影响。该园园长表示,他们的经营已陷入困境,无力改造。

事实上,私营动物园举步维艰不是个案,南阳动物园就曾出现过老虎“乞讨要饭”的情景,驻马店南海动物园濒临倒闭,曾是全国圈养狮子最多的许昌市动物园因不堪喂食重担,对狮子实行“计划生育”……

晚报首席记者 张锡磊 文/图



铁笼上锈迹斑斑

河南私营动物园生存状态调查

笼舍老化,动物“宿舍”狭小,转个身都有些困难

5月20日上午10时,天气晴朗,太阳暖暖地照在身上。

濮阳市动物园位于国家4A级景区绿色庄园内,从濮阳市区到绿色庄园很方便,坐公交车可到达,不足10分钟的车程。绿色庄园面积很大,走进进去感到异常冷清,景区内公共厕所落了锁。

在景区内转了一圈,记者碰到的游客不足10人。动物园在绿色庄园景区的最西北部,弯弯曲曲,步行要很长时间。

进入动物园,首先映入眼帘的是几只鹿,笼舍内用砖铺地,鹿身上出现了严重的脱毛现象,有些地方皮肤外露着。

许多笼舍的墙皮都出现了脱落,一块一块的,很煞风景。笼舍的铁门,在风雨的侵蚀下,多已锈迹斑斑。笼舍内的动物饮水槽也破坏严重,一些水槽上面的水泥大块大块脱落,露出了红砖,甚至有几个塌掉了一角。

金钱豹被关在狭小的笼子里。动物园西面一个封闭的房子里,就是河马的住所,记者看到两只河马所在的水槽非常狭小,转个身都有些困难。

动物园园长胡敬法说,河马是珍稀动物,在地市一级的动物园中,仅濮阳和山东的烟台有。他还称,原来在濮阳市动物园有三只河马,一只得病死了,目前只剩下两只。

对于动物园笼舍改造问题,胡敬法说,动物园的笼舍大多建于2002年,很多都老化了,但我们现在刚刚能维持住,改造笼舍的资金实在拿不出。“我们是靠动物发展的,我们绝对不会虐待动物,我们也想让动物们过得舒服一些,但现在动物园经营陷入了困境,没有办法。”

谈及濮阳动物园的规模,胡敬法很是骄傲。他说:“在河南省内,除郑州动物园外,无论是规模还是动物种类,都可以排在前列。我们动物园占地50多亩,有40多个品种,比较珍稀的有河马、金丝猴等,狮虎豹一类的猛兽也非常全,仅老虎就有7只,狮子也有4只。”

由于规模大,开支也大得惊人。据胡敬法介绍,他们目前有员工10多人,工资每月要支出上万元。另外一项大的开支,就是狮虎豹等猛兽的食物。濮阳市动物园狮虎豹猛兽共有10多只,“如果都吃饱,每天每只要吃10多公斤肉食,每天买肉就要买100多公斤。”

胡敬法说,动物园是从2002年开始办的,刚开始时,牛羊肉还很便宜,每公斤只需要不足10元钱,当时动物园效益还很好,我们就喂它们牛羊肉。但后来牛羊肉价格疯涨,现在每公斤牛羊肉50多元,牛羊肉是吃不起了,就把猛兽的食物换成了猪肉。再后来,猪肉的价格也涨起来了,我们又换成了鸡肉。

“现在鸡肉价格每公斤8元左右,目前每天买肉的钱要开支七八百元。”

食肉动物开支巨大,动物们大多只能吃半饱

从经营状况上来说,濮阳市动物园至少目前还可以维持,动物们还可以“吃饱穿暖”。

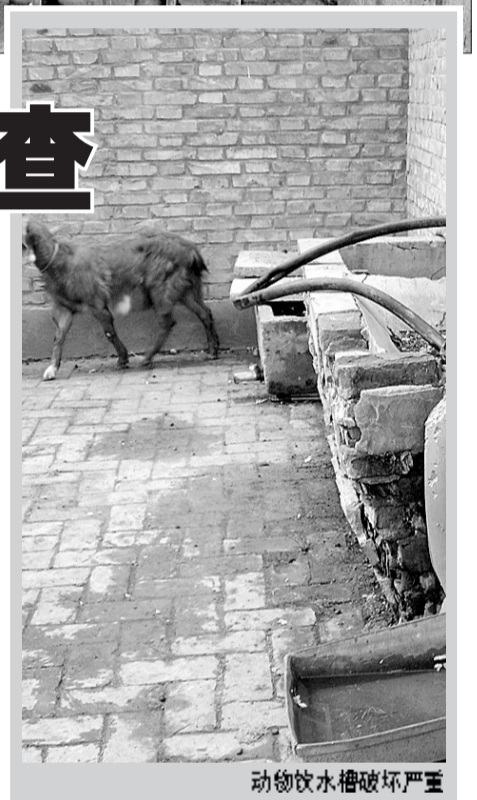
5月22日,下午,天有些阴。

记者来到位于驻马店市南海公园内的驻马店南海动物园,这里的占地面积要比有着50亩规模的濮阳市动物园小得多,只有3亩地左右。

在驻马店市南海动物园,也有10余只大型猛兽,其中包括4只老虎、3只狮子、1只豹子、1只黑熊、2只灰狼。动物们遇到的“住房”难题比濮阳市动物园要严重得多。笼舍很简陋,两只狮子同居在一间七八平方米的“宿舍”内,老虎所居住的笼舍,只有4到8平方米,别说散步了,转个身都有些困难。

动物们的伙食是南海动物园最大的一项开支,在去年向驻马店市政府申请补贴时,南海动物园园长赵国青的女儿赵彦梅曾仔细算过一笔账:10余只大型猛兽平均每天吃羊肉8公斤,羊肉每公斤29元,6只虎每天的餐费就是1392元,算上其他食肉动物,一天吃肉就要2704元,再加上梅花鹿、鸵鸟、孔雀等食草动物的开销,如果让动物们都吃饱饭,每天的支出高达3755元。

怎么样在节省开支的情况下,让动物们吃得好一点?赵国青一家为此费尽了脑筋。赵国青让女儿赵彦梅去内蒙古整车运羊肉,回来冰冻保鲜。即使这样,还是不敢保证足量供应,动物们大多只能吃半饱。



动物饮水槽破坏严重

景区门票提高,客流量减少,动物表演停止,形成恶性循环

提起前些年濮阳动物园的辉煌,胡敬法直到现在还是一脸兴奋。

刚开始那两年,绿色庄园的门票是5元,动物园的门票也是5元。虽然那时候门票价格低,但客流量大得惊人。平时到我们动物园来参观的每天也有几百人,每天动物园门票收入3000元是有保证的。周六周日每天至少能收入1.5万元。而到国庆、五一等假期,每天到动物园来参观的有上万人,门票收入可达5万元。

但2004年时,绿色庄园的门票一下子从5元提高到了30元,动物园的经营也就是从那时开始出现了转折,来的游客量一天比一天少。

“我们一开始还有动物表演,节目非常丰富,但绿色庄园的门票提高后,客流量减少,我们的收入也大幅减少,动物表演又需要很大开

支,2005年开始,动物表演便时演时停,到2006年动物表演全面停了下来。”胡敬法说,“这样一来,就形成了恶性循环,游客越来越少,经营愈发困难。”

胡敬法说,现在的游客量每天只有几十人,即使周末也不过二三百人。国庆、五一时会多一些,但也不过千人左右。“按照现在的收入,动物园只是刚刚能维持住。”

在动物园内,几个驯兽员牵着狗熊在散步。胡敬法说:“我和一个朋友合伙办的驯兽团在武汉的合同到期了,都撤到了这里,我们准备本周末开始恢复动物表演,这是唯一的一次机会了,如果人气再恢复不了,我就准备不干了。”

和濮阳市动物园一样,驻马店市南海动物园也曾辉煌过,在经历短暂的辉煌后,也逐渐陷

入了困境。在赵国青看来,影响动物园发展的主要原因是他们动物园的南侧有一座微型“猴山”,只收一元门票,而站在猴山上,动物园内一览无余。

“我不相信驻马店800万人口养活一个小型动物园。”在2000年开办动物园之初,曾先后干过粮油、贩过生猪的赵国青对自己的动物园充满信心,动物园红火了两年后就开始萧条下来,虽然门票只有5元,但游客还是少得可怜,平常每天的门票收入不足100元,而动物们的生活费用每月则需要六七万元。

驻马店市政府虽然从2007年开始,连续两年为动物园拨付了10万元补贴,但仍是杯水车薪。赵彦梅去年11月通过私人关系,又借了20万元,现在也基本上花完了。

盲目建设,恶性竞争严重,是私营动物园陷入困境的主要原因

曾成为全国圈养狮子最多的河南许昌市动物园,去年11月因不堪喂食重担,对狮子实行计划生育。该园单是喂12只狮子及3只老虎的花费每年就达70万元,远超动物园的门票收入。

其实和濮阳市动物园、驻马店南海动物园、许昌市动物园一样陷入困境的中小城市动物园,已经很普遍,陷入困境的原因有多种,但资金短缺是面临的共同难题。前年,南阳动物园还出现了“老虎乞讨要饭”事件。国内的厦门、烟台、金州、铜川、西昌等地的动物园也有着相同处境。

濮阳市市民黄向良说,虽然有景区高价门票的问题,但更重要的是动物园不能吸引回头客,动物几年都是那么几只,由于长期圈养,动物们也没有了野性。如果能创新经营模式,比如与外地动物园联合,加强动物园的交流,增加一些动物表演项目,也许比现在情况好得多。

在南海动物园内游览的驻马店市民郑永强说,中小城市动物园陷入困境的最根本原因还是客流量不足,虽然驻马店市有着800万的人口,但驻马店市区人口并不多。笼舍简陋狭

小,动物生活环境差也导致了动物们失去了原有的习性,没有了生气,大大影响了游客的观感,造成了一种恶性循环。在一些中小城市并不适合盲目上马投资巨大、回报微小的动物园项目。

濮阳市林业局一位工作人员称,多年来,出于牟利的冲动,私营动物园的盲目建设,恶性竞争极其严重,目前全国至少有200家动物园,而在美国也只有为数不多的六七家野生动物园,这是造成私营动物园普遍陷入困境的主要原因。