

解读荒烟蔓草时代的《诗经》

闫红：将阅读与生活打通

闫红的新书《诗经往事》从暗恋、执手、诀别、片段、美人五个角度入手，选取《诗经》中的经典之作，在读诗经的同时阐释爱情，文笔清新，引人遐想。王蒙这样评价她的文字：“我曾有缘阅读作者的一些散文，写得聪慧精细，洁净空灵。她的文字颇有大气，不拘一格，振聋发聩，言前人所未言，堪称启人心智，动人心魄。” 晚报记者 尚新娇

从《误读红楼》开始，女作家闫红一直在用自己特别的视角去解读经典。著名作家王蒙曾评价闫红的话：舒服，干净，恰到好处。

闫红说，自己的“误读”很大程度上其实是受了王蒙老师的影响。王蒙曾说闫红“东拉西扯”的本事跟自己很像。闫红认为，可以把“东拉西扯”四个字换成“触类旁通”，“我觉得阅读并非是把每个字看懂就可以了，还应该结合自己在生活中积攒下来的经验与智慧去理解，一句话，将阅读与生活打通。”

《诗经》是一剂“药方”

记者：你是什么时候读《诗经》的？

闫红：年少的时候就喜欢《诗经》，不记得具体哪一年了，19岁的文章里面有关于《诗经·采芣》的感悟。这些年来，《诗经》算是我的枕边书，时不时地随手翻翻，也许可以叫做“耳鬓厮磨”。

记者：《诗经往事》从哪几方面入手？写之前有大的框架和规划吗？

闫红：《诗经往事》里，以写感情和感悟为主，前三章写的都是爱情，那个年代里的暗恋、倾慕、辗转、解脱、决裂，以及恋爱中的各种小伎俩……这部分的一些篇章，是我许多年前就想到的，也是最开始成型的一部分。

但是我个人更喜欢的，是其中名为“片段”的那一章，它更多的，是对于人生本质的一些体悟，也是我这两年来，对于人生的诸多思索的整合。

记者：你觉得现代人读《诗经》有什么意义呢？

闫红：在这本书的封面上有一句话：“在温柔与粗犷之间辗转，我们得知，千年之前的心灵构造，与我们的，也没有太多不同。”我所以对于《诗经》有着如此浓厚而持续的兴趣，就因为在那里，我经常能读出我自己。

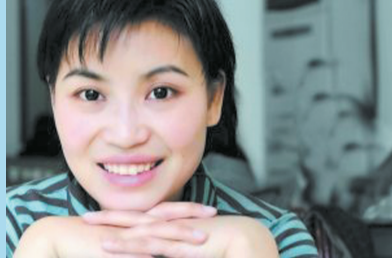
比如说，在本书的第一篇，我解读《汉广》一诗，这首诗写的是一个樵夫，暗恋一个女子，他知道自己跟她距离很远，她永远也不能成为他的妻子，但是他并不像琼瑶剧里那么悲痛，从容地帮她劈柴、喂马，送她出嫁。我喜欢这个樵夫求之不得之后，用一种特别沉静从容的态度，保持了爱情的尊严，提升了爱情的质量，也铸就了爱情的永恒。

“也许，有一种爱，只与自己有关，不会随着世事变迁斗转星移而变迁，我只想把你放在我心中，我已经把你放在我心中了，还有什么可以夺走呢？即使你离开，即使你已走得再远，都没有关系，和我自己在一起时，就是和你在一起了。”

在这首诗里，我看到的，是他天阔水长的爱情，不可以泅渡，也无须泅渡，就这样永久相望，明澈的目光有如月光。

时光走到今天，仍然有这种可望而不可即的恋情存在，就像韩剧的名字《触不到的爱情》，这个樵夫将这种爱情处理得如此优美，甚至有某种禅意，我个人以为，这些，对于现代人来说，也都是可以参证、借鉴的。

《诗经》里还有一些诗，跟感情关系不大，比如那首《式微》，很简单：式微式微，胡不归，微君之躬，胡为乎中路。通常都解释为小人物不堪苦役而发牢骚，还有的引申为王室衰微黎侯失国什么的。但是我单从文本上去看，却觉得，这首诗也可以理解为：灵魂在为肉体服役。天就要黑了，我们的灵魂想要栖居，却被欲望驱遣在



作者简介

闫红，网名忽如远行客、尔林兔等。现为安徽《新安晚报》编辑。

1990年开始发表作品，代表作有《误读红楼》《周郎顾》《底层男人的爱情》等，《散文》杂志曾推出个人小辑，在《京华时报》《燕赵都市报》《深圳晚报》开有专栏。有长篇小说《刘有余离婚记》，刊登于《作家》杂志。

目前，受邀参与网易策划的网上大讲堂视频节目，讲述明末秦淮八艳的传奇人生。

路上，因此灵魂发出这样的感慨：微君之躬，胡为乎中路？要不是为了您老先生，我何至于还这么深一脚浅一脚地奔走。

这样解读，是有感而发，也是一种自省，纵然是现代人，又有几人的灵魂不是在为肉体服役，为了膨胀的欲望而辛苦奔波？

《诗经》里也对这一状况开出了自己的药方：衡门之下，可以栖迟，泌之洋洋，可以乐饥。岂其食鱼，必河之鲂？岂其娶妻，必齐之姜。它提倡摒弃多余的欲望，与生命本身两情相悦。这跟现在所说的“慢生活”在某种意义上，可以算是异曲同工。

用人生“了悟”《诗经》

记者：除了查阅资料，《诗经往事》的写作难度在哪里？

闫红：应该是“了悟”。前面也说过，我年少的时候就喜欢《诗经》，但都是知其然而不知其所以然，或者说，知道我很喜欢，却不知道为什么喜欢。写这本书，就得把我喜欢的原因说出来，这些原因必须是我内心真实的想法，而不是教科书或者辞典里提供的那种。

有些“了悟”原本就很清楚，比如上面说的那首《汉广》，还有的则很模糊，像《蒹葭》。这首诗我们中学时代就学过，还有很多名家告诉我们喜欢它的理由，但那些都不是我的理由。我必须扪心自问，我的理由是什么。

很认真地想了很久，最后终于明白，我喜欢的，是那种“恋人永远在远方”的眩晕感。陕北民歌云：墙头上跑马还嫌低，面对面睡着还想你。这都面对面睡着了，居然还想你！恋爱中人对于亲密度的追求是无穷无尽的，他不能容忍哪怕一丁点儿的距离。

对于路人甲，有点距离是对的，没有才不对。爱得太深，才会觉得隔山隔水。你想要了解他的一切的急迫与冲动，放大了他身上的未知之处，越想消除距离，那距离越突出，了解他越多，越觉得有更多的不可知。瞻之在前忽焉在后，你困囿于其中，便有了“溯洄从之，道阻且长；溯游从之，宛在水中央”的晕眩。

解读《诗经》的过程，也是慢慢弄懂自己的心的过程，把心里的关卡一点点打开，把那些盲区一个个地穿越。

记者：用历史及当下发生的爱情事件来解释《诗经》，是本书的热点吧？

闫红：是啊，我习惯于用人生与文学相互参照印证，而人生，不就是由一个又一个事件组成的吗？

《诗经》的美与众不同

记者：你的这本《诗经往事》面市前不久，《诗经》在德国莱比锡被评选为“世界最美的书”，你如何解读《诗经》的美？

闫红：《诗经》之美，在于它不像唐诗宋词那样，只呈上唯美纯粹的感情，它里面还有怨念、纠结、伤痛，而正是这些真实的体验，构成了诗经与众不同的美。

记者：你喜欢读古典还是现当代作品？阅读倾向哪方面？

闫红：我是杂食者，基本上摸到什么看什么，相对更喜欢读史书，毕竟史书中展现了更加真实的人性，远比我们以为得更加神出鬼没。

爱情都有美好抒情的一面

记者：古代女人与现代女人的爱情有哪些区别？

闫红：说实话，我觉得区别不是很大，《诗经》里有死缠烂打的痴情女子，也有很彪悍的，会挑逗男人的热辣女郎，有倒霉遇到“烂桃花”发恨的，有被负心人抛弃后，大做白日梦，想象自己嫁给别人后，该有多么后悔的。她们心中的千千结，跟当下的女生也很相似。也许，从表面上看，《诗经》里的女子更多一些惻惻轻愁，现在的女生更潇洒一点，不过这些都是表象，我始终觉得，看上去再浑不吝的女人，其实都有她很抒情的另一面。

记者：你以《哪一种爱不千疮百孔》来做一本书的书名，对爱情的看法是否很悲观？

闫红：这或者是我跟张爱玲的不同之处，张爱玲这么说时，是有几分悲哀的，可是我觉得，千疮百孔的爱也是爱，只要有真的感情打底，就不怕那些小小的磨痕。

记者：你的爱情很《诗经》吗？

闫红：应该算吧。倒不是我的爱情多传奇，实在是《诗经》里的爱情太平实。像《君子于役》里，只是很平淡地来一句“苟无饥渴”？当然《诗经》里也有许多伟大的瞬间，比如“今夕何夕，见此良人”，我都能感到诗中人心中的欢喜在尖叫，好像漫天的烟花都绽放了。

幸福的原因存在于我们的自身

记者：你以什么样的女子能得到自己的幸福？

闫红：想让自己幸福的女子。伊壁鸠鲁的门徒多罗丝有言：我们幸福的原因存在于我们的自身之内，而不是自身之外。换言之，我们不幸的原因，也存在于自身之内。

记者：你欣赏什么样的女子和男子？

闫红：像《君子于役》里那种从容的女子，《淇奥》里那种亚光男子。

记者：诗经中用“赠送芣苢”来表达爱情于今很遥远了，物质时代的爱情怎么来解读？

闫红：《诗经》里也有“投我以木瓜，报之以琼琚”式的表达，琼琚还是挺值钱的。其实琼琚、木瓜还是芣苢都不重要，重要的是，感情基础，对爱情有信心，任何东西，都只是一种媒介。

记者：你在报社做编辑，写作如何来安排？

闫红：我习惯于在凌晨写作，一个人，新闻还没有更新，MSN上就我一个人，那时觉得天地很大。我觉得白天太闹，像菜市场，正好可以用来处理日常生活。

浙鑫投资担保
企业 低息 理财快贷
个人 高额
400-788-0116 0371-66387299

蓝钻担保
理财年收益率高
房贷、车贷、房屋回购
400-6622-989