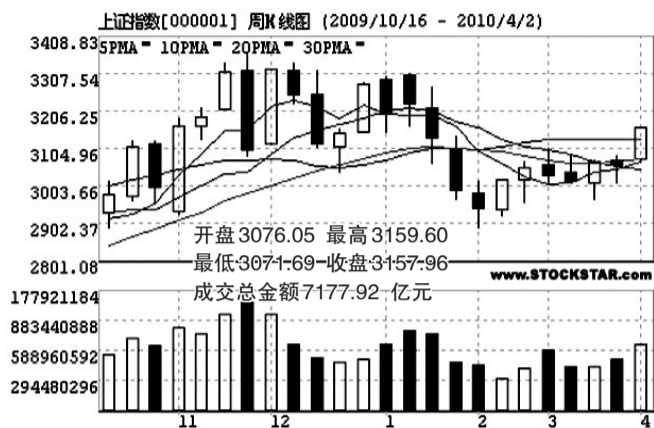
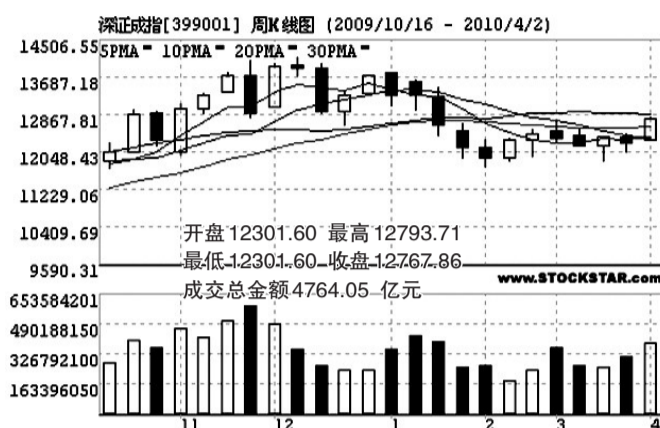


沪综指周K线图



深成指周K线图



蓝筹搭台题材唱戏 4月股市更精彩

本期导读

B02

豫光金铅
呈向上突破走势

B03

融资融券启动次日
融资买入增近五成

B04

李志林:
四月或将产生上半年高点

B05

3月14只基金发行
4月迎来超400亿建仓资金

世基投资

关注一季度预增股

周五大盘先震荡整理后继续上攻,以阳线包容阴线的放量突破方式,延续强势,这种强势只要没有基本面、政策面重大利空就会顺着原趋势走下去。值得注意的是,上市公司一季度报告可能出现超市场预期情况(同比超过50%增幅),业绩基础将成为低估值板块的上涨理由,建议投资者仍关注具备估值优势的银行、房地产、煤炭板块的阶段性交易机会。

成交量的配合至关重要

短期来看,沪指运行已进入到去年12月到今年2月份的成交密集区,技术压力需要消化,成交量的配合将至关重要,投资者对此应有清醒认识。2009年流动性推动的行情将告一段落,市场关注的重心将回归到基本面,宏观经济复苏势头延续将是未来市场运行的最大支撑,投资者可关注具备业绩增长潜力、估值相对合理的品种。

森洋投资

以宽幅区间震荡格局为主

本周两市股指震荡走高,成交量大幅放大,权重股和题材股轮番表现,市场热点不断,资金流入明显,市场做多人气开始聚集,短线大盘可能仍将维持目前走势。长期来看,考虑到股指期货和融资融券对市场估值的压力和目前货币政策的不确定性,后市股指很难有重大表现,可能以宽幅区间震荡格局为主。建议投资者轻大盘重个股,操作上可关注受益人民币升值的行业和个股。

大盘震荡攀升趋势依旧

对于后市,我们认为大盘震荡攀升趋势依旧,每次回调都可以大胆介入,仓位建议重仓操作,保持在90%;不过需要调整持仓结构,建议30%仓位逢低买入物联网概念个股,60%超配煤炭、钢铁板块,其中钢铁板块跌幅较大,估值合理,补涨需求强烈。

上海金汇

3150点仍需要震荡整固

从技术上看,昨日大盘在前日中阳线的基础上再次缩量震荡,近似于修正的走势,目前大盘已经站稳所有常用均线,后市较为乐观,MACD、KDJ指标看多后市,但3150点仍需要震荡整固,以便向3200点整数关口迈进,建议投资者以持股为主,多操作超跌反弹的股票。

下周大盘将继续逼空上行

昨日大盘震荡小幅收高,成交量轻微减少,深成指创出新高,上证指数收盘站上3150点技术压力位。从分时走势上看,大盘在技术压力位面前显得很稳定,震荡幅度很小,这显露出市场内在的强势。在股指期货进入倒计时的背景下,我们预计下周大盘将继续逼空上行。

增量资金青睐三类个股

从本周的市场热点表现来看,受融资融券正式推出和股指期货即将于4月16日交易的影响,包括保险、石油石化、银行以及次新大盘股在内的权重个股呈现逐步活跃的状态,对于推动市场重心上移到积极作用。基金年报数据显示,在164只新基金的重仓股中,15只股票为2009年下半年以后上市的次新股,显然,次新大盘股成为次新基金重点建仓的对象。除了权重个股之外,黄金、有色金属以及

煤炭等潜在通胀受益板块也受到主力资金关注。我们注意到,得益于欧元区债务危机有所缓和等多种因素的影响,黄金、原油等价格连续上行。而在美国股市(道琼斯工业指数)经历了连续一个多月的上升之后,国际油价同期涨幅超过了12%。原油价格的上涨对其他工业原料的带动作用极其明显,白银、铜、铝、锌等价格的涨幅也都保持在10%左右。黄金对全球货币市场流动性的反馈比较明显,这在一定程度上可以预示投资者对未来通货膨胀的预

期,从而间接地传导至其他商品市场。因此,从布局潜在通胀的思路来看,包括黄金、有色金属、煤炭等资源类个股值得继续跟踪。

此外,节能环保、物联网、智能电网、电子器件以及以创业板为代表的新兴产业也继续成为主力资金重点出击的方向。技术创新已经成为推动战略性新兴产业快速发展的重要动力,在国家大力发展战略性新兴产业的背景下,创业成长类个股的中长线机会值得重点关注。 广州万隆

>>>声音

在一些成熟的领域,国有资本的份额可以下降,国有资本要进入代表未来产业发展方向的新领域。

——近日,国资委主任李荣融接受《财经国家周刊》专访时说

作为机构投资者,肯定会投资股指期货和融资融券,但不会直接参与,会通过符合资格的管理人投资。

——3月29日下午,全国社保基金理事会理事长戴相龙表示

由于美联储维持零利率政策,美元已成为全球性套利货币,美元大规模从美国流向全世界,特别是流向新兴市场经济体,致使全球资产泡沫不断积聚。一旦美联储启动加息进程,美元套利资金就可能回流,导致资产泡沫的破灭。

——中国人民银行副行长朱民周三表示

建设银行希望在2010年实施再融资整体计划,目前还在进一步进行方案调整。

——3月29日,建设银行行长张建国在2009年年度业绩发布会上表示

人民币的币值稳定,是值得长期坚持追求的目标。从这点出发,可以看清货币政策对内调整的方向,也可以理解人民币汇率机制进一步改革的方向。

——央行货币政策委员会新任委员、北京大学国家发展研究院教授周其仁日前接受记者专访时说

上交所将采取具体措施支持文化企业上市。目前上交所将针对10家比较符合条件的企业实行全程服务,在今年年底和明年年初报送监管层。

——上交所副总经理刘啸东在上海证券交易所主办的文化企业改制上市工作会议上表示

在未来3~6个月内,A股会出现较好的表现,建议A股投资者关注高铁概念、海外向中国供应原材料的企业以及股指期货推出所带动的大盘蓝筹股。

——3月29日,摩根大通董事总经理、中国证券和大宗商品主席李晶女士在媒体发布会上表示

建材下乡仍处在调研阶段,何时出台尚不确定。但“建材下乡”或将打破“家电下乡”贴补到人头模式。

——3月31日,工信部原材料司建材处处长吕桂新在“2010中国国际水泥峰会”上透露

2011年后,中国将会进入历史上人口红利时代的最后一轮高速增长期,因而发财要趁早。

——国家信息中心首席经济师兼预测部主任范剑平日前在中山大学管理学院演讲时表示

特别提示

根据沪深证券交易所通知,股市4月3日至5日休市,4月6日正常交易。

本周刊所有证券、基金、彩票评论及数据仅供参考,据此入市,风险自担。