

# 清清河水深几许？本报打探市区“两河一渠”深度 金水河最深处约2.5米，水草、淤泥、陡坡都能威胁安全 “我会游泳，不怕掉下去”这想法要不得

4月29日，郑州生态水系通水，市区内多条河中，水多了、水清了、水深了，危险系数也增加了。昨日，来自郑州市城区河道管理处的数据显示：市区金水河、熊儿河、东风渠橡胶坝蓄水1.2~2.5米深。

晚报记者 董洪刚 汪永森 实习生 王玲 张芬芬/文 晚报记者 廖谦/图

## 现场：东风渠花园路桥附近

**现象：**不少人背朝湖面倚在护栏上，还有人用渠水为宠物洗澡

“我会游泳，掉下去也不怕。”昨日中午，一名在东风渠花园路桥边玩水的少年告诉记者，他是第一次来东风渠玩，想下水试试。

在桥墩旁，记者又发现两名小姑娘骑在护栏上自顾自地玩耍。“护栏和河堤之间有台阶，我们只要把脚放在上面就能保持身体平衡了。”小姑娘不顾记者劝阻，依然保持骑栏的姿势。

东风渠湖畔吸引了不少情侣前来，他们或肩并肩背朝湖面倚在护栏上，或牵手伫立在河堤之上，还有情侣用渠水为宠物洗澡。

记者在金水河、东风渠和熊儿河采访时发现，部分河段上的护栏有被毁损和缺损的情况，这也增加了河道的危险系数。

吴振江说，东风渠水面较为平稳，但很多事故都是在嬉闹时发生的，骑在护栏或试图探查水渠深度，都有可能出现危险。

## 现场：郑州航院信息统计职业学院段东风渠

**现象：**水深泥多，堤坝上有苔藓，一到天热，晚上有不少人到此游玩

“前两天有人耐不住热，跳到渠里游泳，这么多水草很危险啊，总是有人不听劝。”花园路东侧的东风渠水深在1.5米左右，渠水清澈，可以看到河道内的一簇簇水草。

在郑州航院信息统计职业学院段的东风渠上，卖菠萝的商户表示，一到天热，学生和附近居民无处消暑，晚上都会选择到东风渠游玩。

据城区河道管理处的吴振江介绍，东风渠里淤泥不少，堤坝上常有湿滑的苔藓，如此水深泥多的地方，实在不是游泳的去处，建议住在东风渠畔的市民，暑假期间看管好孩子。

此外，东风渠护坡设计较陡，市民游玩时一定要避免登上护坡或在护坡之上行走逗留。

东风渠

### 全段水深超1.2米

水厂坝前，经三路坝前，中州大道坝前整个区域水深达1.2米以上，坝前超过1.8米。

### 最深处约2.5米

淮河路坝前，汝河路坝前，隋河宋肆坝前，兴华街坝前，眉湖坝前，中原路坝前，医学院坝前，建新街坝前，沿河路坝前，人民路坝前，紫荆山坝前，城东路坝前，光大广场坝前水深1.5~2.5米。

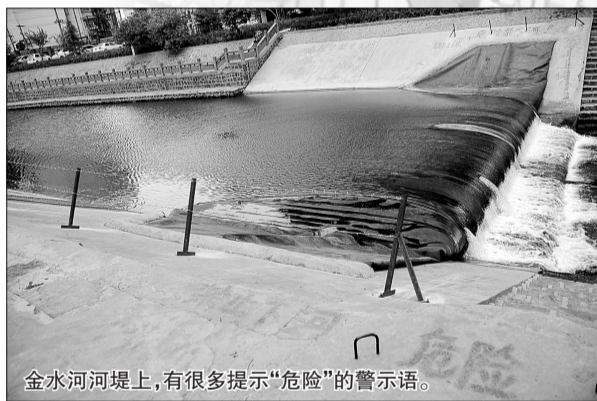
金水河

熊儿河

### 多处水深超2米

东豆腐寨坝前，陇海路坝前，南关街坝前，紫荆山坝前，城东路坝前，东明路坝前，未来路坝前，凤台路坝前，建业路坝前，中州大道坝前水深达1.6~2米以上。

周博空制图



金水河河堤上，有很多提示“危险”的警示语。

## 现场：兴华街金水河桥附近

**现象：**靠近堤坝的地方水深将近2.5米

金水河内新修的橡胶坝为提升水位、制造景观发挥了作用，但橡胶坝上下游出现的落差也在1米左右，而橡胶坝前蓄水深度大多在2米以上。

记者来到汝河路与陇海路段的金水河橡胶坝，只见河道两侧新标了“禁止下河”“严禁上坝”的警示语，并有显眼的黄色警戒线，但有两双脚穿拖鞋的女孩子选择从橡胶坝下游的河道内趟水而过。

在兴华街金水河桥，记者借助竹竿对桥头两侧橡胶坝前蓄水进行了探测，竹竿没水高度超过了记者身高一大截，靠近堤坝的区域水深将近2.5米。

向东沿河道对橡胶坝下游水深再次测量，发现从兴华街金水河桥东约50米处，再到老郑大校园内的眉湖，水深都不低于1.5米。

## 现场：郑大校内眉湖周围

**现象：**蓄水超过2米，有人游泳、有人钓鱼，一天到晚人不断

流经老郑大校园的金水河河段约有1000米，生态水系放水运行之后，一半水域深度都保持在1.5米左右，而该段河水沿岸风景秀丽，早已成为休闲娱乐的好去处，市民早晚进出络绎不绝。

在老郑大校园内的眉湖水域，记者发现这里橡胶坝前的蓄水已经超过2米，不少在堤岸上散步的大学生情侣，不时将石子投入湖中，有人还在水边观察河水深浅。

市民王先生说，夏季眉湖水域总会吸引游泳爱好者，这些游泳爱好者喜欢在夜里下河，从高三四米的水坝上跳水的也屡见不鲜。

“眉湖有人游泳、有人钓鱼，一天到晚人不断，郑大里边眉湖周围的水域最危险。”王先生说，郑大500米金水河河段以眉湖最为危险，事故时有发生，却不能阻挡游泳爱好者的热情。

部分河段水质堪忧

很多市民认为，此次生态水系建成后，金水河、东风渠等引入了黄河水，干净多了，但记者调查发现，部分河段的水质仍然让人担心。

金水河紫荆山桥以下河段的水里有不少生活垃圾，在东风渠中下游也有类似情况出现，金水河上游虽然垃圾少，但是河水并不清澈。

在熊儿河，记者看到，部分河段上漂着一层明晃晃的油质漂浮物，在较浅的河段，由于水颜色较暗，也很难看到河底。

随着通水时间增加，很多以前较脏的河床将会被冲洗干净，记者看到，很多河段都有工人在捞河内的杂物。

同时，很多河段还有不少排污口在往河内排放生活污水。