

昨天,新华社发表《我国贫富差距正在逼近社会容忍“红线”》,文章指出,近些年来,我国地区、城乡、行业、群体间的收入差距有所加大,分配格局失衡导致部分社会财富向少数人集中,收入差距已经超过基尼系数(判断收入分配公平程度的指标)标志的警戒“红线”,由此带来的诸多问题正日益成为社会各界关注的焦点。

专家认为,当前我国收入分配已走到亟须调整的“十字路口”,缩小贫富差距、解决分配不公问题十分迫切,必须像守住18亿亩耕地“红线”一样守住贫富差距的“红线”。

我国贫富差距逼近社会容忍“红线”

收入差距从1988年的7.3倍升到2007年的23倍 专家提出白黑灰金血五色收入形式,看看你属于哪一种

有人说,当下的中国呈现出完全不同的两张面孔。当北京、上海、广州等大城市的一些人,把打高尔夫、买豪华别墅、购名车、去国外度假作为主要谈话内容时,中国的另一部分人,主要是占全国人口70%的农民兄弟,还有相当比例的人口因贫困而不得不在毫无安全可言的地方出卖劳力。

那么,显示贫富差别的“基尼系数”在中国又是一个什么现状呢?

早在1994年就超标了

目前比较公认的是,早在1994年,中国的基尼系数就超越国际公认的0.4的警戒线,达到0.434。此后,每年递增,到2003年,已达0.461。

现在,有学者研究认为,已达到0.59的高危线。国际公认的是:“超过0.6,就会引发社会的剧烈动荡。”

中国的贫困底线低于联合国划定的贫困底线,而贫富差别高于国际划定的基

0.02%的人占有当年GDP财富的70%

全球第二大国际金融公司美国美林集团,连同全球第三大咨询公司凯捷公司开发的《2004年度全球财富报告》显示:2003年,在中国,拥有超过100万美元金融资产的富人数目为23.6万。这些富人拥有的总资产超过9690亿美元,而2003年中国的GDP是1.4万亿美元。

也就是说,这些仅占中国总人口

尼系数警戒线。但是,近年来,中国主流专家学者们对此问题的说法是:“中国的贫富差别还在合理的范畴内。”

国家统计局一再表明:中国的贫富差距总体上是合理的,不能以基尼系数的一般标准来看中国,尤其是中国农村人口占大多数,基尼系数要放大一些才管用。可是,我国的人均收入若以1000美元计算,贫困人口的收入还不到平均收入的8%。

0.02%的人,占有了相当于2003年中国国民生产总财富的70%。

专家介绍,对基尼系数,目前各机构认识不一,学界普遍认可的是世界银行测算的0.47,国际公认的警戒线为0.4。

调查显示,在中国,收入最高10%人群和收入最低10%人群的收入差距,已从1988年的7.3倍上升到2007年的23倍。

基尼系数在中国的现状 五种颜色收入,请对号入座

由于收入分配渠道复杂,同时缺乏基础性的国民收入记录制度,我国居民的收入渠道也呈现五花八门的状态。

近日,记者在全国15个省区市采访后发现,大家比较认同的是可用白色、黑色、灰色、血色、金色5种颜色来概括当前形形色色的收入。

白色收入

指当前收入分配领域中有据可查的收入,出身清白,可见、可控、可预测。

人力资源和社会保障部劳动工资研究所所长苏海南说,“白色收入”是我国收入分配制度的主渠道,所以必须不断提高初次分配中劳动报酬在国民收入分配的比重,建立工资的正常增长机制和支付保障机制,健全社会保障制度增加养老金等转移性收入,让“白色”成为收入主色调,彰显公平正义。

黑色收入

既包括一部分人依靠权力获取的非法收入,也包括走私、贩毒、偷盗、抢劫、绑架等违法犯罪活动获得的收入。

中国社科院社会政策研究中心秘书长唐钧等专家认为,“黑色收入”使大量公共财富流进权力拥有者、违法犯罪者的腰包,应坚决打击。

血色收入

指那些突破人类文明底线,以牺牲他人

生命和用鲜血榨取的收入。这践踏了人性与文明的底线,影响了国家形象,必须坚决取缔。

金色收入

是近年来随着经济发展而日益重要的一种收入,以资本收益为主要表现形式,也可以理解为财产性收入。近年来,不少人从股市、楼市中获得资产增值,财富成倍增长。

一些专家认为,“金色收入”值得鼓励,但也要注意做好调控和引导,使其走上理性轨道,减少投机性。同时,要注意通过税收等配套政策对“金色收入”加以调节,防止“马太效应”加剧贫富差距。

灰色收入

目前,学界对“灰色收入”的定义也不统一,有专家定义为来路不明、没有记录在案、没有纳税、游离在申报之外的个人隐秘收入。也有学者认为收入“非白即黑”,无论如何冠冕堂皇的说法,其本质都是公权与私利交易而产生的“黑色收入”。

据新华社、《羊城晚报》

流浪猫没经消毒就进了北大实验室

校方称将调查此事,正规实验用猫几乎买不到

4月中旬,有人爆料:北京大学医学部基础医学院药理课的实验用猫来源不明。

记者随后旁听了该院一堂药理实验课。课上,实验老师透露,实验用猫是从猫贩子手中购买的,“可能是从郊区抓来的野猫”。

对此,北大医学部实验动物管理办公室表示,学校的动物实验均严格按照国家和北京市有关规定进行,对相关情况将进行调查。

实验猫脏兮兮的,还有臭味

近日,记者以旁听生的身份,亲历了北大医学部基础医学院药理系“降压药作用机制分析”药理实验。

一只不到3公斤的猫,记者最初见到它时,是在实验准备室外的一个麻袋里。随后,它和一只木箱子一起被拿进来。

据介绍,那箱子是专为麻醉猫设计的,实验管理员可通过侧面的开口,给猫注射3%的戊巴比妥钠(一种麻醉剂),而不会被猫抓伤。

再次见到这只猫时,它躺在实验室的操作台上,四肢被绳子固定,上下颚被分开固定在一只铁环上。因为麻醉剂的作用,它一直睡熟。

与其他实验动物不同,这只猫脏兮兮的,还散发着臭味。

“老师,这猫哪来的?这么味儿。”不止一个学生这样问。

实验老师透露,猫是从猫贩子手中购买的,“可能是从郊区抓来的野猫”。

对此,实验准备室的管理员予以证实,并称:“只要一个电话,专门卖猫的人就会将猫送到学校。”

据动物保护组织介绍,北京已少有真正的“野猫”,猫贩子所逮的大多为流浪猫。

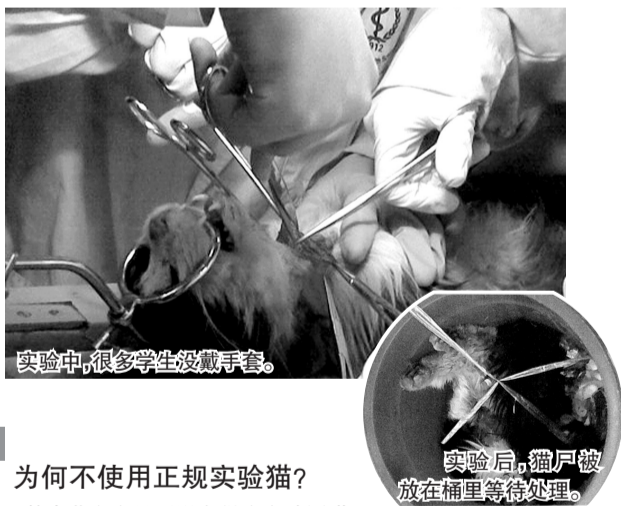
只有少数学生戴着手套

这节课共有两只猫“被实验”。学生被分为两组,每组近10人,只有少数学生戴着胶皮手套。

当被问及实验前是否对猫进行消毒或免疫处理时,实验管理员摇摇头说:“麻醉后就直接送过去了。”

整个实验进行了约两个半小时。实验结束后,一名学生在猫的后腿注射空气针,确认猫死亡。

随后,一名保洁员将猫的尸体装进塑料袋收走。保洁员称,尸体将与其他实验动物一起焚烧处理。



实验中,很多学生没戴手套。

实验后,猫尸被放在桶里等待处理。

追问

为何不使用正规实验猫?

“整个北京市几乎没有供应实验用猫的。”北大医学部实验动物科学部办公室工作人员透露,目前常见的实验动物为鼠、兔,以及少量的狗、猴。

记者通过北京实验动物信息网查询,共有10家实验动物生产单位,其中7家表示无实验猫供应。

北京维通利华实验动物技术有限公司为北大医学部供应实验动物,其销售部人员称,因需求量太少,企业不愿生产实验用猫。公司的鼠、兔等实验动物都从美国引进,但目前国外实验猫的品种也非常少。

军事医学科学院实验动物中心工作人员表示,实验用鼠、兔、狗等的国家标准都已设立,但尚无实验用猫的标准。

用流浪猫是否存在安全隐患?

北京市实验动物管理办公室工作人员表示,来源不明的猫身上可能携带病菌和微生物,且可能传染,致人畜患病。如果猫来源不明,又未经免疫、消毒,人一旦被其抓伤、咬伤,就很可能感染狂犬病。

今后实验可否换用替代品?

北大医学部药理系一位实验老师坦言,实验室所用猫的来源确实存在问题。因涉及动物伦理及猫来源的安全性问题,系里四五年前就考虑过取消这样的实验,但一直未成行,“以后应该会改用大白鼠进行降压药方面的实验。”

据《新京报》

两个备受关注的案子 一审宣判

A

央视新址办 原主任徐威获刑七年

受社会广泛关注的“央视大火”被告人徐威等21人危险物品肇事案,经北京市第二中级人民法院公开审理后,于10日进行一审宣判。

法院认定,徐威在任中央电视台新台址建设工程办公室主任期间,擅自决定于2009年2月9日晚组织在中央电视台新台址园区施工区内燃放烟花,引发火灾。

火灾造成1名消防队员因烟雾吸入性窒息死亡、8人受伤(包括6名消防队员、2名施工人员),建筑物过火过烟面积2.1万余平方米,直接经济损失达1.6亿余元。

法院以危险物品肇事罪,判处徐威有期徒刑七年。其他涉案人员也被宣判。

B

全国人大常委会预算工作委员会 原主任朱志刚被判无期

昨天上午,河南省信阳市中级人民法院对全国人大常委会预算工作委员会原主任朱志刚一审判决,认定朱志刚犯受贿罪,判处有期徒刑,剥夺政治权利终身,没收个人全部财产。

2000年1月至2008年3月,朱志刚利用担任财政部部长助理、副部长的职务便利,接受他人请托,为有关单位和个人谋取利益,索取、收受他人财物共计折合人民币744万余元。

案发后,朱志刚主动坦白办案机关尚不掌握的部分受贿事实,并退缴全部赃款赃物。

据新华社电