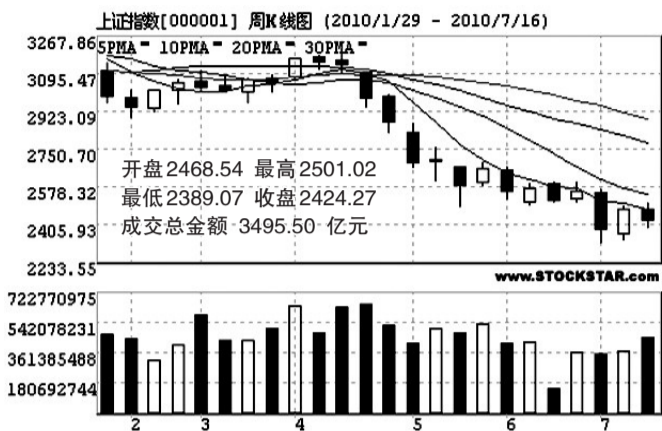
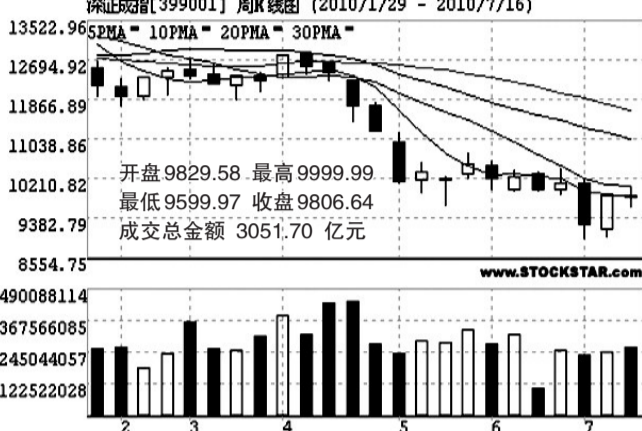


沪综指周K线图



深成指周K线图



>>> 声音

由于钢铁产能释放过快,预计今年中国钢产量将达6.2亿至6.3亿吨,再创历史新高。
——工业和信息化部副部长李毅中7月12日在大连召开的全国钢铁工业座谈会上表示

我国实行以市场供求为基础、参考一篮子货币进行调节、有管理的浮动汇率制度,是我国根据国情和发展战略自主作出的正确决策,也是社会主义市场经济体制的重要组成部分,是我国既定的一贯政策。
——中国人民银行副行长胡晓炼7月15日在央行网站刊文指出

对于H股股价表现“很满意”,说明资本市场的反应好。
——农行董事长项俊波周五在农行H股上市后向传媒表示

中小企业板上市公司要敬畏资本市场。
——7月13日,在深交所举办的“中小企业上市公司2010年监管与发展座谈会”上,深交所理事长陈东征在讲话时指出

经济增长速度的下滑是在意料之中,目前物价的压力仍然存在,下半年政策的重点仍然是加快结构调整,推进城市化进程、加速产能更新,进一步促进民营经济发展。
——清华大学中国与世界研究中心主任、央行货币政策委员会委员李稻葵周四表示

中国经济在2010年下半年内进一步放缓,预计2010年全年中国GDP的同比增速将下调到9.5%,因此短期内国内通胀压力较小。国际原材料价格走势下滑与市场对未来经济发展忧虑增加两大因素将直接削减输入性通胀压力。
——在7月11日举行的恒生中国论坛上,中国国际金融公司首席经济学家哈继铭表示

到目前为止,房地产新政的出台并没有影响中国的宏观经济,所以调控政策短期内不会有改变。
——华远地产董事长任志强7月12日公开表示

二级市场投资者曾经向公司提出建议,要求股价按照其计划调整,公司从长远考虑予以拒绝,他们就一致行动砸盘。
——7月13日,针对股价暴跌、负面消息频出,汉王科技副总裁、董事会秘书朱德永接受《时代周报》采访时作出了回应

中国股市的低估值使该市场对全球投资者的吸引力越来越大,下半年中国股市可能会恢复牛市。
——富达基金投资总裁 Anthony Bolton 周五称

农行平稳上市 大盘继续调整

恒基投资

下周再次攻击 2500 点

由于上证综指 2481 点上方平台积累了巨量的历史套牢筹码,且 30 日均线与 2500 点整数关口重合,共同对指数形成了重重阻力。但是农业银行的平稳表现给了市场多方充足的信心,预计下周在地产股和农业银行的带领下,指数有望再次走出攻击 2500 点的行情。

本期导读

B02

航空板块

行业景气度持续高涨

B03

农业银行

7月29日起计入指数

B03

上半年

股民人均亏损 3.5 万

B05

建议基金

小基金也值得关注

建议以做超短线为主

昨天大盘当天回补了低开的跳空缺口,但从目前的K线组合形态来看,大盘一直受制于上方趋势线的压力,加上成交量低迷,大盘难以向上突破,因此近期的行情建议投资者还是以做超短线为主。

上海金汇

广发华福

目前市场处于两难境地

目前市场处于短线两难境地,沪综指上方面临 30 日均线的重要压制,而下方面临 2300 点 ~ 2400 点区域的重要支撑。市场需要一根中阳线来突破 30 日均线,当然在这个预期没有实现之前,投资者在操作上还是应保持一份谨慎,以应对市场的宽幅震荡。

短线下探 2330 点可能性偏大

昨日大盘低开震荡,尾盘回补了当日的向下跳空缺口,多空双方暂时处于平衡状态,但这种平衡会在指数冲高过程中被打破。从技术形态上看,上证指数上周两次攻击 2480 点到 2520 点的压力区域未果,预示着大盘短线的做空能量尚未释放充分,我们认为,大盘短线再次下探 2330 点的可能性偏大。

湘财证券

西南证券

预计大盘有望震荡盘升

经历了农行平稳上市和主要经济数据公布后,大盘在 2400 点获得了支撑,下周随着半年报开始陆续披露,上市公司的财务数据和机构持股增减变化都将提供给投资者丰富的择股依据。预计大盘在交投趋于活跃的刺激下,有望出现震荡盘升走势,建议投资者关注西部区域板块和三网融合等科技板块。

回探 2400 点后有望继续反弹

后市来看,宏观经济数据公布之后政策面的走向值得关注。尽管经济数据较佳,但结构性的矛盾依然突出,沪指在回探 2400 点后下周有望继续反弹,投资者操作上可以关注银行、地产、钢铁等板块超跌反弹的机会。

金元证券

交银施罗德:下半年用“调结构”概念精选个股

本报讯 交银施罗德基金管理有限公司最新发布的 2010 年下半年策略报告指出,在当前宏观经济背景下,市场资金以及企业利润正呈现下降趋势,周期性行业很难反弹。当前投资者也许应该跳出过去“金融、地产、钢铁、煤炭”的行业配置盈利模式,用“调结构”概念精选个股。

交银施罗德在报告中指出,国内 6 月 PMI 连续两月下滑,除库存指数外,其余 PMI 分项指数也均有 2% 左右的回落,快于同期。5 月工业增加值 16.5,继续下行,预示着未来企业盈利回落,这些都表明经济减速明确。下半年企业利润同步 GDP 下滑在情理之中。而其可以预计美国,欧洲呼应的高失业和财政紧缩压力会使中国的贸易环境持续恶化。

交银施罗德预测,未来一年宏观经济不会像过去两三年一样频繁“大起大落”,政策在多方力量制衡下也不会再频繁“大幅摇摆”,市场更是很难出现流动性推动的大级别行情。

交银施罗德预计,短期来看,国家加大节能减排、增加收入拉动分配、加快产业升级以及城镇化等宏观经济政策将对节能减排相关设备行业、消费行业、产业升级相关工业企业以及新增服务业产生利好。因此,投资者可重点考虑在节能减排、消费、医药、产业升级等行业中精选个股。 中证

晚报股民俱乐部 今天举行报告会

时间:上午9点半
主讲内容:短线操盘绝技系列之一及大盘分析
地址:郑州市黄河路与文化路交叉口东 50 米中孚大厦 2 楼国都证券

本周刊所有证券、基金、彩票评论及数据仅供参考,据此入市,风险自担。