

昨日,记者从河南省文物局和郑州市文物考古研究院联合召开的新闻发布会上获悉,2010年9月至12月,郑州市文物考古研究院在对新郑望京楼遗址考古发掘中,发现了夏代和商代两座城址,并发现了外廓城,城址总面积达168万平方米。专家初步推测,夏代城址可能为夏之某一方国都邑,商代城址则可能是商代前期的一座军事重镇。

据介绍,这是中原地区继郑州商城、偃师二里头、偃师商城和荣阳大师姑之后,在夏商大型城址方面的又一重大发现。

晚报记者 杨宜锦/文 白韬/图



遗址城墙以及落成时的殉葬者

# 新郑望京楼发现夏商两座大型城址

## 为郑州商城遗址是商代亳都提供了旁证 将中国瓮城的出现时期向前推到了商代前期 郑新快速通道可能因此改线

发现商代城址重大意义

### 商代已有“三套间”

望京楼遗址位于新郑市新村镇杜村和孟家沟村以西及周边区域,北距郑州市35公里。2010年9月,为配合郑州南出口暨郑新快速通道建设,郑州市文物考古研究院正式对该遗址进行考古发掘。发掘工作开展以来,共揭露遗址面积3000余平方米,发掘遗迹包括三重城墙及三重护城河、城门、道路、大型夯土建筑基址、房基、墓葬等计200余处,其中以夏代和商代城址的发现最为重要。

望京楼商代城址保存较为完整。城址平面近方形,东城墙长约590米,北城墙长约602米,南城墙长约630米,西城墙长约560米,城墙宽度为10~20米,整个城址面积约为37万平方米。城墙外侧为宽约15米的护城河。

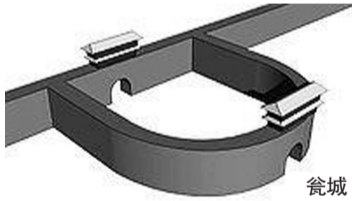
在城内还发现多处商代房基,在发掘现场,这些房基都已被考古工作人员用白灰清晰地画了出来,根据图形记者可以看到,商代房基有“三套间”和“单间”。其中还有一大型回廊式建筑,北部为主体建筑,西、南、东为配房,中部为庭院,专家推测该房屋应是宫殿。

### 商城城门:是后期瓮城的雏形

而在东城墙偏南,考古人员发现了城门和道路,整座城门占地2000平方米,是目前我国发现的早期城址中规模最大、形制最完备的城门。

昨日记者在遗址发掘现场看到,城门呈凹字形,城门两侧有明显的立柱柱洞及附属建筑设施。

据该项考古发掘队长吴倩介绍,与同时期其他城门不同的是,该城门有3个立柱,因此可推测这座城的城门有一个侧门。此外,从护城河到内城墙间有两道城门,如敌人入侵可打开第一道城门让其进入,待敌进入后再把门关上,形成“瓮中捉鳖”之势,再在第二道城墙上攻击敌人。因此整个城门的结构,突出体现了浓厚的军事防御色彩,可谓是后期瓮城的雏形,这就将中国瓮城的出现时间向前推到了商代前期。



瓮城

### 为商城遗址是亳都提供旁证

望京楼商代城址与郑州商城遗址仅相距35公里,它们之间有什么关系呢?专家在会上表示,望京楼商代城址为郑州商城遗址是亳都(商朝都邑)一说提供了旁证。

河南省文物考古研究所副所长贾连敏称,望京楼商代城址与郑州商城遗址同属二里岗时期,而且两城相距这么近,肯定会有密切关系。由于望京楼商代城址规模远小于郑州商城遗址,因此从性质上判断,望京楼商代城址应该是商城遗址周围防御性军事重镇,但也不排除是商代重要贵族的城邦。“目前发掘面积只有3000平方米,和整个商城遗址相比面积很小,根据目前的考古资料,如想准确判断望京楼商代城址的性质尚有难度。”

郑州文物考古研究院院长张松林介绍称,望京楼商代城址的发现,就形成了以郑州商城遗址为中心,西有偃师商城遗址,西北有大师姑遗址、小双桥商代遗址,南有望京楼遗址,再往南有湖北黄陂盘龙城商代遗址的格局,这就进一步彰显了郑州商城遗址作为商代都城的重要性,也为郑州商城遗址是亳都提供了旁证。

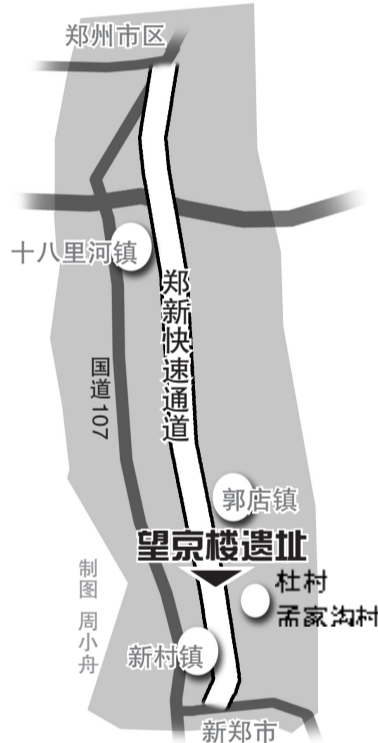
### 可能为夏之某一方国都邑

望京楼夏代城址,位于商代城址外侧,城址平面亦为方形,紧邻商城外护城河。面积仅次于夏代都城偃师二里头,其面积之大在夏代聚落中极为罕见。专家初步推测其性质可能为夏之某一方国都邑,有专家认为是“昆吾之墟”,也有专家认为可能是葛国或溱(zhēn、古河名)国的都邑。

在发掘现场记者看到,商代修护城河时挖掉了部分夏代城墙,发掘出来的夏代城墙仅剩3.5米。

总体来看,望京楼遗址西、南有黄水河,东有黄沟水,唯北边与陆地相通,这样,外廓城墙、护城河与黄水河、黄沟水一起形成一个封闭的城圈,望京楼遗址的夏、商二城均在这个大城圈之内。

发现夏代城址重大意义



制图 周小舟



新郑望京楼遗址

影响

### 郑新快速通道可能因此改线

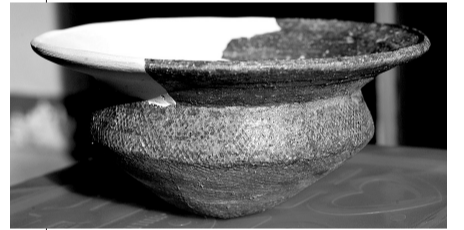
望京楼夏商城址的发现引起中国考古界关注。1月5日,北京大学、中国社会科学院考古研究所等单位的夏商考古专家相聚新郑参加了论证会。专家认为,望京楼夏代城址和商代城址位于同一地点,对于探讨夏商历史、夏代晚期文化与商代早期文化更替及中国早期城池建设等问题都具有重要意义,是极为重要的考古新发现。

据了解,规划中的郑新快速通道正从遗址穿越。根据专家建议,郑州市有关部门正在研究如何让快速通道改线以避免遗址,进一步的考古发掘计划和初步的大遗址保护规划也在制定中。

出土文物



青铜钺



原始瓷尊

### 青铜钺:夏商时权力的象征 原始瓷尊:瓷器的鼻祖

遗址发现于上世纪60年代,当地群众平整土地时曾出土过一批青铜器和玉器等等珍贵文物,铜器有鬲(音lè i酒樽,也可用来盛水)、爵(酒具、三足)、斝(音jiǎ青铜制酒器、圆口、三足)、觚(音gū青铜制酒器、喇叭形口、细腰、高圈足)、钺(yuè青铜制兵器)、斝(音bēn木工工具)等,其中青铜钺是我国目前出土的夏商时期最大的一件。

据河南省文物考古研究所原所长、研究员郝本性介绍,青铜钺在夏商时期是兵权和刑事权的代表,相当于法杖,谁拥有青铜钺就代表着谁拥有生杀予夺的大权。而青铜钺在此出土,表明望京楼遗址绝非一般的聚落遗址。而这个青铜钺就在河南博物院展览。与青铜钺同时出土的还有戈(兵器,横刃,装有长柄)、璋(玉器),其中一件铜援玉戈为和阗玉打造,制作工艺精美绝伦。

除了青铜钺,考古人员在发掘中还发现了另一个宝物:原始瓷尊。据该遗址发掘队长吴倩介绍,这是目前中国最早的瓷器,“这在当时可谓是王室重器,比青铜器更珍贵”,目前全国只发现两件原始瓷尊,另一件是在郑州商城遗址发现的。

**亚都加湿器**  
团购热线:0371-60626588/67066288

**2011郑州迎新春年货博览会**

2011郑州迎新春年货服装 奇石玉器 工艺品博览会于2011年1月14-20日在郑州市体育场举行。二七广场旁边,规模大,品种全,宣传到位  
电话:0371-65566916 官方网站: http://www.njvictor.com