

藿香正气水、漱口水、豆腐乳、口气清新剂……

试验5种传言可致酒驾的物品

结论：大部分有“酒效”，开车还是少沾为好

自今年5月1日起，《刑法修正案(八)》将正式实施，只要酒后开车，被查实为醉驾，无论肇事与否，均将承担刑事责任。鉴于刑法的威慑力度，这一法律的出台，必将大大减少交通事故的发生。

尽管相关处罚细则尚未成文，但伴随着醉驾入刑，醉驾的性质也从过去的行政违法行为转变为刑事犯罪行为。“饮酒驾车”在有车一族中，已经成为谈酒色变的一个话题，纷纷表示“不敢喝了，代价太大”。

处罚加重的同时，在网络上传言不饮酒却可致酒驾的几种物品，成为大家关心的话题，吃了或用这些物品，真的会被查出酒驾吗？

昨日，经过记者在交警部门的试验，通过酒精测试仪发现传言非虚，并且获悉连交警们夜查之前都会对其避讳使用，这些物品包括：藿香正气水、豆腐乳、漱口水、口气清新剂、无醇啤酒、醋蒜等。

晚报记者 刘涛 实习生 郭艳娜/文 晚报记者 马健/图

小贴士

酒后驾车是指驾驶人员血液中每100毫升的酒精含量大于或等于20毫克，并小于80毫克。如每100毫升血液中酒精含量达到或超过80毫克则被定性为醉酒驾车。

做个小试验：吃了这些东西，开车没喝酒也像是酒驾

昨日11时，在交警三大队，几位下夜班的交警和志愿者服用藿香正气水、豆腐乳等后，吹酒精测试仪进行测试。

测试仪显示出的结果让几名志愿者大跌眼镜，纷纷惊讶疑问，“这也能是酒驾？”

1

●藿香正气水 服用后半小时内有“酒效”

试验人：赵文峰 年龄：30岁

藿香正气水，是大家较为熟知的药品，主要用于外感风寒或夏伤暑湿所致的感冒，可治头痛昏重、呕吐泄泻等症状。

在该药品的注意事项的第6条标有“……服药后不得驾驶机动车、车、船，从事高空作业、机械作业……”的字样。

赵文峰表示，以前听说过服用藿香正气水可误致酒驾，但还从没有使用过，“没有传说中那么厉害吧？”

赵先生喝下一小瓶，过了5分钟后，对着酒精测试仪吹气，显示屏亮起红灯，结果出现了4个大字“醉酒驾驶”，酒精含量为2mg/ml，绝对超标。

“这如果真是在开车，还不得让交警带走验血？”志愿者们感叹正气水“功效”的同时，还拽着交警偷偷地询问起来。

不过，10分钟过去后，赵文峰再次吹气时，酒精含量明显下降到0.126mg/ml，半个小时后恢复正常。



4

●豆腐乳 豆腐乳威力大，开车吃它就是找麻烦

试验人：张珂 年龄：24岁

作为最常用的调味品，豆腐乳在这几类物品中最易食用，由于豆腐乳过咸，张珂只是试探性地吃了1/4块，“平常经常吃，这个应该不会有问题吧？”



5分钟过去后，在交警的测试下，张珂的酒精含量达到1.135mg/ml，属于醉酒驾驶，“我的嘴里只有咸味，没有酒味啊。”

的确，豆腐乳不像前几样物品，一打开就有酒精的味道，但它的配料中可能掺有适量的黄酒，因此也无法躲避测试仪的检测。

尽管1/4块豆腐乳就有这么大反应，但大家普遍认为，绝对不会开着车干吃豆腐乳的，所以这个不必担心，果真10分钟后的再次测试结果为0.077mg/ml。

“醉驾”的成本这么大你还敢以身试法吗？

昨日，市检察院检察官马巧丽针对“醉驾入刑法”发表了自己的观点，这对预防交通事故的发生，对司法实践的操作性，都是十分有利的。

马巧丽表示，以往醉驾发生的交通事故，一般以两种罪名对嫌疑人定罪，一种是以危险方法危害公共安全罪，另一种是交通肇事罪，两种罪名的处罚差距较大，因此会发生同案不同罪或同案不同罚的现象，给司法实践的操作性带来麻烦。

但醉驾入刑法后，醉驾者无论发生交通事故与否，其身份都已由过去的行政违法嫌疑人变成犯罪嫌疑人，以往是结果犯，发生了结果才能够对其进行处罚，但现在结果犯成为了行为犯，不以结果的发生为够罪要件，起到了很好的预防功能。

对于酒驾者，有些人认为自己少喝点没事，或者凭借丰富的驾驶经验酒后驾车，只是因为以往的违法成本低，不能有效遏制，但今后估计不再有人敢以身试法了，毕竟代价过大。

沈豪杰也表示，对于普通驾驶人来说，将面临着1至6个月的拘役。但对于公务员而言，有明文规定，行政机关公务员依法被判处刑罚的，给予开除处分，“醉驾后面临着被开除公职，这么大的代价的确不值得。”

而对于酒驾和醉驾，沈警官表示酒驾和醉驾有区别，每个人的体质不同，自己无法判断，有可能喝一杯啤酒开车上路就导致犯罪。

醉驾上升到刑法高度后，将导致检察机关的直接介入，那些想着认识人托关系的人，有可能从此失效，毕竟这有可能让执法人员背上玩忽职守的罪名。

线索提供 沈豪杰

2

●无醇啤酒 喝真的无醇啤酒，问题不大

试验人：关磨 年龄：30岁

无醇啤酒，顾名思义是不含乙醇(酒精)的饮品，不喝酒的人为了不扫兴，往往在酒桌上选择无醇啤酒。传言它也有可能致酒驾，是否会这样？

关磨为了保证测试的准确性，一口气干掉了330ml的罐装无醇啤酒，直接吹气，结果显示正常，酒精含量为0mg/ml，5分钟后再测，没有变化。

交警表示，有的无醇啤酒并非真的无醇，如果多喝点，也有可能被测为饮酒驾驶。



5

●口气清新剂 口气清新剂喷两下就是“酒驾”

试验人：刘凌智 年龄：28岁

轻轻一喷，口气清新，年轻人随身携带的口气清新剂，有些含乙醇有些则没有。刘凌智使用的是不带乙醇的，小喷两下后，对测试仪吹了一口气，结果显示0.165mg/ml，属于饮酒驾驶。

此时一旁的交警说，能看出你的脸色有变化，“喷过后，脸色明显有点变红。”

醉虾、佛跳墙、啤酒鸭也可能让你“酒驾”

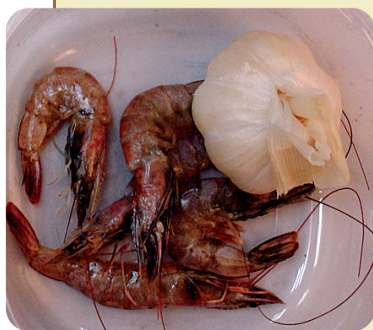
经过一个多小时的测试，除了无醇啤酒过关外，其他均被测试仪误认为酒驾。藿香正气水首当其冲，在大家使用的几种物品中，被测酒精含量最高。

大家最关心的是，如果在使用以上物品后，被交警误会了，难道真要以酒驾处罚吗？

交警沈豪杰作出解释，这个问题市民完全可以放心，酒精测试仪只是一个测试的工具，最终评判是否酒驾，还是进行抽血化验，以血液内的酒精含量为标准。“真喝酒了，酒精含量不会在短时间内改变。”

据了解，除了试验物品外，醉虾、佛跳墙、啤酒鸭等也被列为几大误致酒驾的食品。还有网友表示，吃大蒜后抽烟、喝绿茶吃面包后，短时间内也有可能被测试仪误测。

沈警官表示，其实这些食物或用品，他们平常上班查酒驾之前，都会注意避免食用或使用，以免在查处酒驾时被车主误解，给自己带来不必要的麻烦。“虽然没有明确规定，但大家都会注意避讳。”



3

●漱口水(超市装) 使用10分钟内，“酒测”难过关

试验人：周晟 年龄：20岁

由于超市的漱口水保护牙龈，防止蛀牙，所以许多人在饭后使用，以保证口气清新，这东西的成分中也含有乙醇。

小周打开漱口水瓶盖，一股酒精的味道立即弥漫在空气中，漱口完毕，吹气，测试仪十几秒后才出现结果：醉酒驾驶 1.570mg/ml，要开车上路，这个标准也得处罚，10分钟后再吹，数值明显下降：0.344mg/ml，饮酒驾驶，过了不一会儿则恢复正常。



●漱口水(药店装) 医用漱口水来得快去得也快

试验人：张志方 年龄：25岁

医用的含漱液，尽管酒精气味较淡，但使用后测试的酒精含量却不低：1.546mg/ml，只比超市装漱口水的结果略低，也属于醉酒驾驶，不过恢复得也比较快，几分钟后只有0.170mg/ml。

张先生认为，尽管使用漱口水可被误认醉驾，但是来得快去得也快，并且不会有任何感觉，所以应该不会有机会跟交警们发生“误会”，可以大胆使用。



制图 RYH