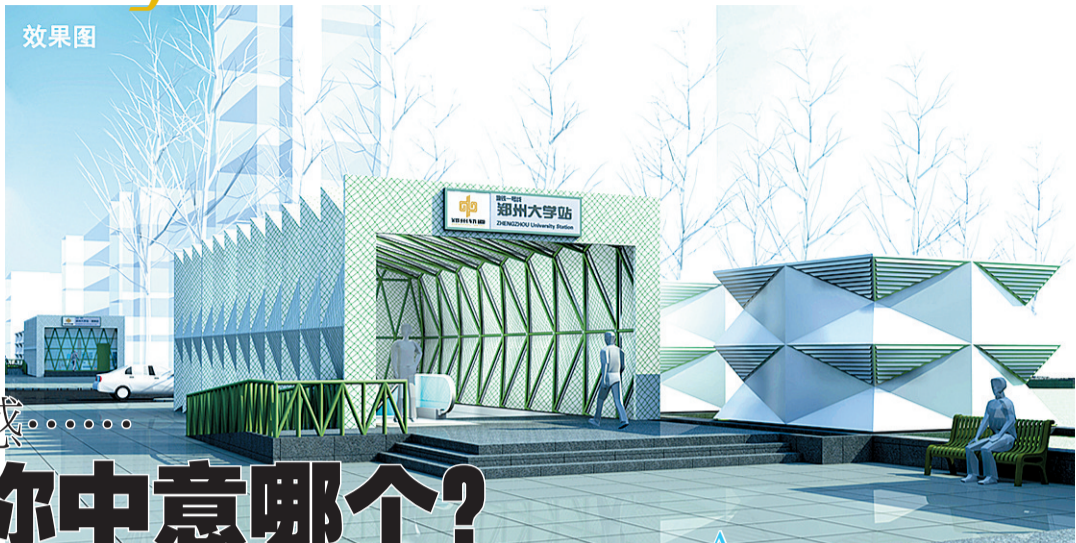


2013年底,郑州地铁一号线将投入使用。那么,你希望地铁站出入口是什么样的呢?彩陶风情?水立方创意?还是工业钢架美感?昨日,郑州轨道交通出入口及风亭方案专家评审会在郑州中郡饭店召开,共评选出二等奖2件,三等奖5件。遗憾的是,评审专家并未评选出一等奖作品。据悉,下一步将根据优秀方案结合周边环境及专家意见进行深化设计,尽快完成郑州市轨道交通1号线一期的初步设计工作。

晚报记者 李萌/文 白韬/图

效果图



《折纸·韵律》

设计者:连艳佩、秦绪敏、王丽培

设计特点:中原人杰,“蔡侯纸”贵,由此形成了我国民间传统艺术“折纸”。方案以此作为立意,又从“塔的韵律美”中提取设计元素组织出入口及风亭,方寸之间,层叠有致,为城市注入可感可观的新内涵。

出入口以ETFE膜为表皮,高抗污,耐久性好,是一种理想的高科技材料。

本案以钢结构为骨架,可快速施工,又可回收利用,节约资源。

# 彩陶风情,水立方创意,钢架美感…… 地铁出入口设计,你中意哪个?

## 公众参加评选出地铁出入口及风亭设计二、三等奖 7件作品获奖 遗憾的是一等奖空缺

### 评选原则

据了解,此次郑州轨道交通出入口及风亭方案网上征集活动是由郑州市规划局主办、郑州轨道交通有限责任公司承办的。该活动自今年2月初开始筹划,3月15日正式实施,网上提交方案于7月20日截止。参加投稿单位和个人共25家,共征集到出入口设计方案72个,风亭方案34个。

为增强方案评审工作的透明度、可信度,本次活动采用公众网上打分和专家评审相结合的方式对所征集方案进行综合评选,根据公示的加权评定标准确定各方案最终成绩。公众网上评选从8月18日开始,8月28日结束。

轨道交通公司工作人员介绍,本次专家评审会邀请了广州地铁设计研究院有限公司总建筑师、教授级高工、国家一级注册建筑师何坚等国内外6名正高或副高级建筑师和高级美术师以及加拿大籍建筑科学家、美国建筑师协会会员担任评委。

### 评选结果

#### 7件作品分别获二等奖和三等奖

在评审会上,参会专家逐个对所征集的方案评审打分,按照既定的评选原则与计分办法,结合网络投票情况,评选出了出入口及风亭方案二等奖2件,三等奖5件。

轨道交通公司工作人员说,本次方案征集活动给出入口和风亭的方案设计提供了思路,下一步将根据优秀方案结合周边环境及专家意见进行深化设计,尽快完成郑州市轨道交通1号线一期的初步设计工作。

#### 二等奖2件

《折纸·韵律》设计者:连艳佩、秦绪敏、王丽培  
《城市之窗》设计者:崔翀、李秀芳

#### 三等奖5件

《标准站C1》设计单位:格外设计  
《鼎盛之冠》设计单位:中铁四院  
《翔》设计单位:中铁四院  
《陶器》设计单位:北京构易  
《出入口方案一》设计单位:中铁二院

### 有个遗憾

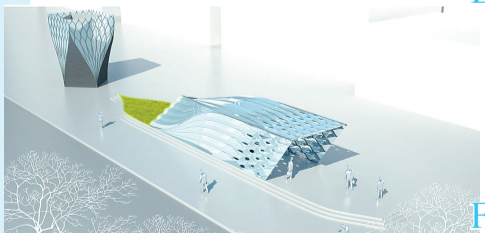
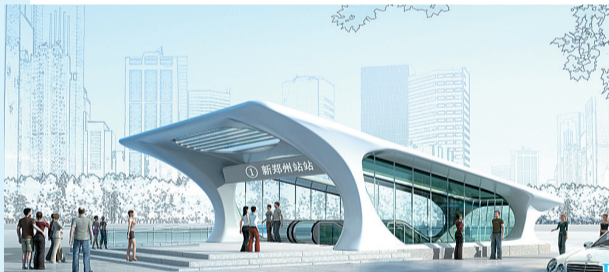
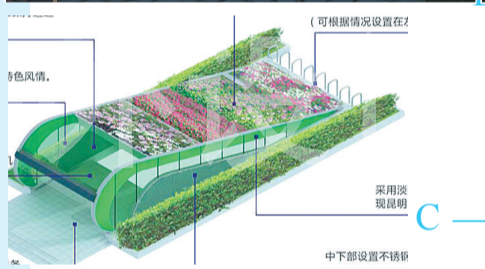
#### 一等奖空缺

“由于参选的设计方案中尚没有一个各方面都令评委满意的作品,所以目前一等奖空缺。”轨道交通公司工作人员说,不过,获奖的这7个方案造型各异,与城市环境协调性好,更重要的是,这些建筑造型体现了创新与时代感。另外,部分方案的材料与结构选型非常合理,耐久、坚实、维修方便。

“奖项评选严格按照既定标准和规范进行,我们对一等奖的要求比较高,宁可空缺也要评选出公认的能代表郑州轨道交通形象的作品。”评审专家何坚告诉记者,征集方案的获奖情况将予以公示。

#### 具有创新性与时代感

昨日,记者在7张效果图发现,它们可谓各具特色。例如,剪纸、彩陶等传统元素让人赏心悦目;也有半透光夹胶玻璃、水立方等光彩夺目的现代原色;名为“城市之窗”的造型流畅舒展、具有动感的工艺美,颇有“水立方”的特色,让人过目不忘。



#### 《城市之窗》 设计者:崔翀、李秀芳

设计特点:地面站亭(无障碍出入口、风亭、冷却塔)等设施应当成为展示中原特色地域文化和人文景观的独特风景线。设计将中原城市郑州比做“客厅”,地铁作为“客厅间”的游廊,地铁站就成了城市文化和景观展示的窗口。乘客出入地铁,犹如做客于城市之中。将地铁设施作为方便市民生活、活动的“城市家具”,给地铁站单纯交通出入口功能附加了更加丰富的意义。

将地铁出入口和风亭等设施作为“城市家具”进行灵活多变的设计,使出入口成为“城市之窗”。通过可变的模式设计,实现“一线一景”的统一风格和多变的建设形式,并通过预制技术和现场拼装,保证实施的可操作性。

#### 《标准站C1》 设计单位:格外设计

设计特点:设计的灵感源于民间的梳子外形,与郑州作为中华文明发源地具有的悠久历史相得益彰,结合现代与古代文明的柔和质感,彰显古风。

入口顶部采用半透光夹胶玻璃,在保持通透的情况下尽量考虑遮阳,出入口室外台阶采用芝麻花花岗岩,具备防滑作用,同时减少清洁量。为保障出入口植被的全年覆盖以及美观,植被可以进行多样化搭配。

#### 《鼎盛之冠》 设计单位:中铁四院

设计特点:本造型以“冕”为形体,抽象并糅合了现代气息,象征着有深厚历史文化的中原制度在新的世纪里有着崭新风貌。历史的厚重和现代的轻灵,在本方案中和谐统一。

#### 《翔》 设计单位:中铁四院

设计特点:方案以折纸为设计主题,极具现代感,从不同角度观察会给人以不同的视觉感受。

#### 《陶器》 设计单位:北京构易

设计特点:郑州作为河南的省会,不仅是具有深厚文化底蕴的历史文化名城,同时也在飞速发展成为中部一颗璀璨的明珠。本设计希望延续文化意念,从仰韶文化的细口尖底瓶获得启发。

其优美的轮廓线和瓶体上的纹饰代表了该文化审美的最高水准。而在龙门石窟中,这种梭形的图案也传达出一种异域文化与本土文化交融之后的魅力。因而这种肌理成为该设计的母题,整体利用简约优雅的曲线勾勒出出入口的形态,再进行致密而精美的肌理设计。整体如同半掩在土中的陶器,精致而有文化韵味。

材质采用现代建筑材料——钢结构与膜表皮,传达出一种现代轻盈的感觉,象征着郑州在科技与经济上的发展。地铁入口和风亭,都采用轻质钢结构。利用弧形钢板焊接的新型结构形式不仅是自承重体系,同时也成为装饰的一部分。肌理感极强的表皮利用轻质膜结构,不仅轻便简洁,同时为入口空间提供了柔和的光线。在夜晚,结合LED的设计,将成为城市景观的一部分。总体来说,该设计优雅别致,现代又不失古典韵味,融合新结构新材料的同时,自身的组织系统具有极大的灵活性和适应性。

#### 《出入口方案一》 设计单位:中铁二院