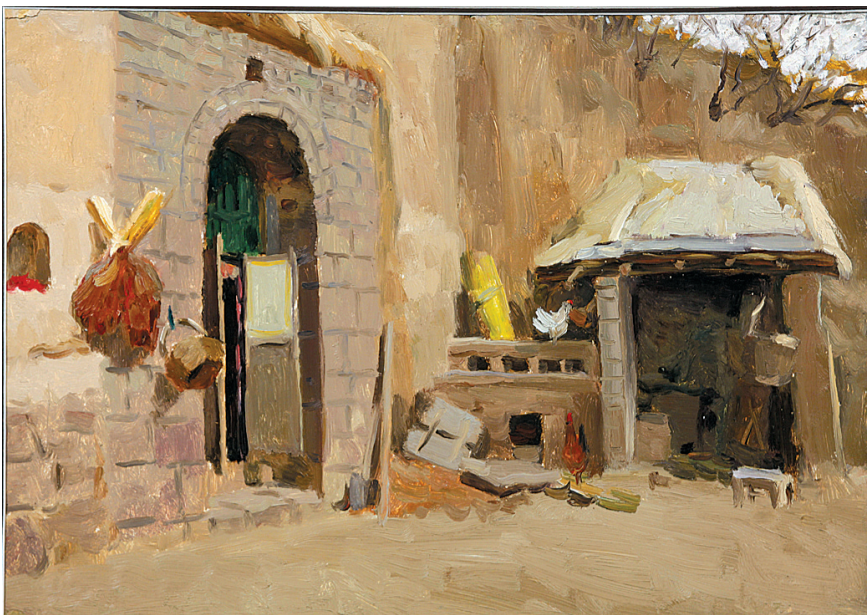




《夹津口村巷》 纸本油彩 39cm x 54cm 1981年



《沙鱼沟窑居》 纸本油彩 38.5cm x 54.4cm 1980年

毛本华：油画写生 记忆郑州

我上学时是学油画的。写生，尤其是风景写生，是油画作者的日常功课，因为它能使你保持专业状态。从1969年春天起，我一直在郑州工作，我从事的职务工作与油画没有什么太直接的关系，能用于所学专业的时间不很充裕，也很零碎，只能挤时间就近写生。我几十年来所作的油画，其中写生作品的题材大多是郑州及其周边的风景和人物。现场写生使我经常深入基层，这加深了我与郑州的自然环境和社会生活的融合，使我对这片土地和乡亲们有了深厚的感情。对很多油画家来说，异地的旅行写生会带来很多新鲜的视觉刺激。但我在写生中更看重作者对写生对象的情感和理解。我几乎一直在热衷于画河南，画郑州，画我身边的事情，其实这并不是出于无奈，而是周围的事物使我“感动常在”。

退休了，有时间整理旧作，面对我历年来的油画写生，有许多感触。在作这些画的当时，并没有想到多少年后把它们拿出来怀旧，现在却发现这些画作无意中记忆了郑州城乡形象的变化，尽管它们只是一些片段。

这些画最早的画于上世纪60年代末、70年代初。当时文艺界被“四人帮”控制，流行“假大空”。在美术创作方面，便是必须画得“红、光、亮”。我的这些油画写生却是写实的，面对写生对象，我倾向于用平实的绘画语言表达当时的真情实感，非常讨厌矫情粉饰。这背离了当时的“文革”画风，这样的画如果在那个年代拿出来公开展示，就可能被作为“黑画”来对待，成为批判的对象。那段时间我画过郑州火车站的站外股道、金水路、关虎屯的菜地、燕庄的荷塘、十八里河的村舍和枣豆间作的农田、西北郊的石灰窑。改革开放以来，这些曾经的写生地点的面貌如今已经发生了难以想象的变化。郑州火车站没有了蒸汽机车冒出的白烟，金水路变成了立交路，关虎屯变成了繁华闹市，燕庄发展为现代化的郑东新区，十八里河建起了宇通汽车公司的厂区，西北郊已经是高新技术开发区。对照几十年前的现场即景写生，不由得使人发出沧海桑田的感慨。

从60年代末持续至今，我在郑州市区周围的上街、荥阳、巩义、新密、登封、中牟等县(市)区的许多乡村都曾留下过写生的足迹。一些我常常去的村庄的老乡认识了老毛，也知道了油画写生。我刚到河南时，很喜欢到郑州西部区县的农村画农民居住的窑洞，现在这些窑洞大多被废弃了。现在到郑州农村，常常见到村民在建新房，乔迁新居。我的写生实践常常是故地重游，因此有机会亲眼见证农民改善居住条件的热情和建设新房的速度。把过去画的村巷和新画的农村街道放在一起，真的是不可同日而语。现在的年轻人可能不知道在黄河的郑州段有过许多渡口，那排列在渡口的木帆船，夯实凝重，艄公们的容貌个个都记录着风雨沧桑，曾是我心仪的写生对象。随着一架架现代化公路桥梁的落成通车，木船渡口作为交通节点，艄公作为职业行当，都已成为历史，退出了郑州社会生活的舞台。

纪实其实并不是绘画的终极目的，但尊重自然造化的绘画往往不经意间成为历史和现实的一面镜子。这就是我的油画写生会“记忆郑州”的根由。

毛本华



《遍山菜花》 油画 50cm x 61cm 2004年



《家》 油画 79cm x 60cm 1991年



《关虎屯菜地》 纸本油彩 20cm x 39cm 1969年

毛本华



毛本华，油画家，1942年生，浙江舟山人。1957年至1966年先后就读于北京艺术师范学院美术系预科部、北京艺术学院卫天霖工作室和中央美术学院油画系。曾在河南省博物馆、河南省群众艺术馆、河南省雕塑壁画

院工作。现为中原工学院教授。系中国美术家协会会员、中国油画学会会员、河南省美术家协会油画艺术委员会名誉主任、河南省美术家协会美术理论委员会副主任、河南油画学会副会长。享受国务院政府特殊津

贴。2007~2009年承担国家重大历史题材美术创作工程《县委书记的好榜样》选题，主持油画《焦裕禄》创作，通过终审，国家收藏。油画作品多次入选全国美展，曾获第七届全国美展铜奖。