

本报讯 昨日,市住房保障和房地产管理局公布了4月份郑州市区房地产市场数据,当月市区商住房卖了6342套,比3月份减少了1028套,市区房价为每平方米6188元,每平方米比3月份上涨了178元。

记者 胡宙兵

每平方米6188元 4月份郑州房价创5个月来新高

当月商住房卖了6342套,比3月份少卖1028套

4月份商住房环比少卖1028套

在3月份商住房销量创出1年多来新高之后,市场惊呼楼市小阳春是否已经来临,不过昨日公布的数据显示,4月份郑州市区商住房销量较3月份大幅回落了13.95%。

据统计,4月份,市区商住房卖了6342套,比3月份的7370套减少了1028套,4月份平均每天卖房211套以上,在数量上仍然是1年多来仅次于3月份的第二大月成交量。

从非住宅销售情况来看,当月,市区非住

宅卖了543间,也比3月份少卖74间。

4月份房价为5个月来新高

虽然4月份商住房销量出现回落,但是房价仍呈继续上涨势头,表明在各楼盘推出的此起彼伏的促销活动下,房价并没有停止上涨。

数据显示,4月份,郑州市区商住房销售均价为每平方米6188元,比3月份每平方米涨了178元,这也刷新了去年12月份以来市

区月度房价新高,为5个月来的最高房价。

不仅如此,在缩量的情况下,4月份非住宅销售均价也是大幅上涨,为每平方米15986元,比3月份环比上涨了2925元。

二手住房成交了1482套

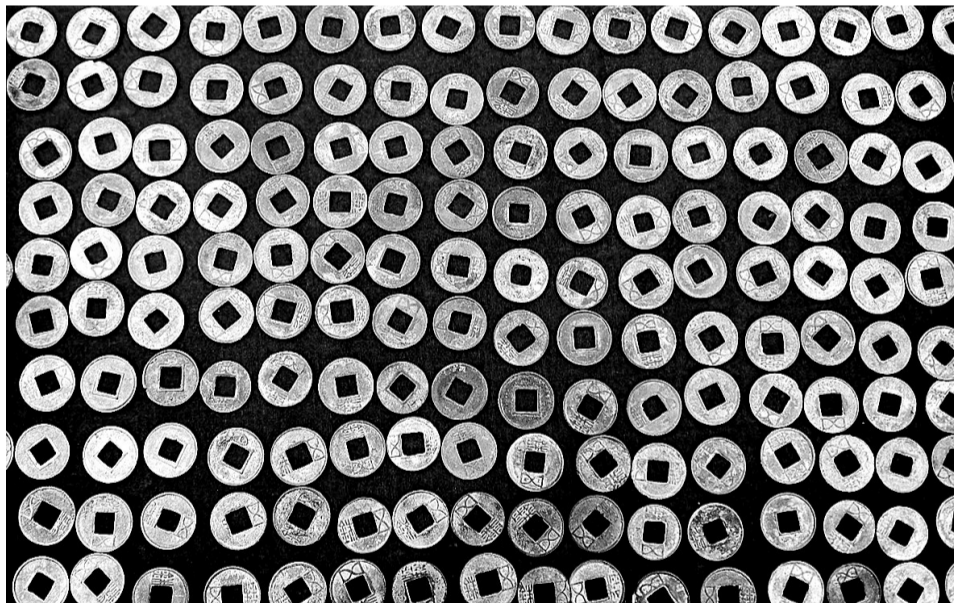
二手房方面,4月份,郑州市区住宅二手房共成交1482套,比3月份环比下降237套,成交均价为每平方米5222元,每平方米比3月份上涨了181元。

昨日,郑州海关将1533枚古钱币移交省博物院
这是近年来查获的部分文物

传家宝能否带出境? 与所有权无关

本报讯 昨日上午,在省博物院内,1533枚古钱币由郑州海关移交给省博物院。据了解,这是郑州海关近两年来罚没的部分文物。海关负责人表示,不少出入境的人因为不了解国家的文物保护法,而涉嫌走私文物触犯法律。

记者 辛晓青
实习生 刘欢/文
马健/图



郑州海关向博物院移交的部分铜钱。

1533枚古钱币移交省博物院

郑州海关副关长、缉私局局长王彬介绍,近年来,由于文物市场异常活跃,国际文化交流频繁,进出境文物逐渐增多,文物倒卖、走私活动呈高发态势。郑州海关以邮递渠道和机场旅检渠道为主,进一步加强了文物出入境的监管,近年来查办走私文物案件7起,查获走私出境的各类文物2000多件。昨日,郑州海关将1533枚古钱币向河南省文物局、河南省博物院移交,同时省博物院向海关缉私关员进行首期文物知识和鉴定培训。

据了解,目前郑州海关正在开展“国门之盾”打击文物走私专项行动,重点打击借道网络通过邮递快件渠道走私文物进出境,以及利用机场旅检渠道,随身、随行李走私文物进出境的违法行为。加强对艺术品等容易与文物混淆的高风险商品的实际查验和运输工具的实际监管,全面加强文物进出境监管工作。

哪些文物能带出境?

河南是文物大省,今天,我们也给读者普及一次文物出入境知识。

据郑州海关缉私关员介绍,在他们的缉私过程中发现一些出入境旅客因为不了解国家对文物出入境的规定而涉嫌走私触犯法律,有的人认为东西的所有权是自己的就可以携带出境。

记者联系了河南省文物出境鉴定站的夏志峰站长,他告诉记者,国家对文物出境有明确规定,所有文物出境时需要经过该站鉴定,符合出境条件的,将由该站出具《出境许可证》,然后才能凭证出境,否则就是违法行为,被查获

即是走私。

夏站长介绍出境文物规定简单来说有三条:

第一:1911年以前的统统禁止出境。

第二:1949年前的限制出境。“比如画中当代艺术家的代表作、现代工艺美术大师的作品是不允许出境的,还包括有损国格、民族尊严的也禁止出境,在这个规定里有详细的条目分类。”

第三:1966年以前的也限制出境。夏志峰站长表示,对于想携带文物出境的旅客,最好先带文物到省文物出境鉴定站进行鉴定。

声音

人民币资本项目可兑换不会太远

目前实现人民币资本项目可兑换条件非常有利,实现可兑换不会太远。但没有完全的自由兑换,也不存在一成不变的标准,不同国家应该有自己的具体实现路径。

要按照准确定位、权衡利弊、控制风险、抓住重点、注重实质的思路,积极稳妥地推进人民币资本项目可兑换。

目前主要有两项工作:一是按照名实相符的原则,开正门,“暗翻明”,清理有关的法律文件;二是向国际社会澄清相关原则的适用差异,说明中国大陆与港澳台的特殊紧密联系,逐项评估资本账户的真实情况,尽快达成新的共识。

——中国证监会主席郭树清5月16日在
国际证监会组织年会上表示

短讯

温州正式向社会公布民间借贷监测利率

据新华社5月16日电 5月16日,中国人民银行温州市中心支行宣布,从2012年5月开始,正式对社会公布温州市民间借贷监测利率。4月份温州民间借贷综合利率平均水平为21.58%,同比下降3.02个百分点,环比下降0.08个百分点。

5月16日,人行温州市中心支行还公布了4月份民间金融直接借贷利率17.75%,同比与环比分别下降0.21、0.36个百分点;社会中介利率30.40%,同比与环比分别下降6.34、0.38个百分点;小额贷款公司放款利率21.08%,同比上升1.56个百分点,环比下降0.63个百分点;新创办的民间借贷登记中心借贷利率23.11%。

全国鸡蛋价格同比降幅超一成半

据新华社5月16日电 据新华社全国农产品和农资价格行情系统监测,与前一相比,5月16日,蔬菜、食用油价格以降为主;猪肉价格下降;牛羊肉、水果、水产品价格小幅波动;禽蛋、成品粮、奶类价格基本稳定。

监测数据显示,今年以来,全国鸡蛋价格总体呈降势,4月下旬以来价格降势趋缓。与1月1日相比,5月16日,全国鸡蛋价格下降18.1%。分地区来看,约五成省市鸡蛋价格降幅超过20.0%,吉林、贵州、四川的降幅居前,分别为24.4%、24.2%、24.1%。目前,全国鸡蛋价格明显低于2011年同期,5月16日价格同比下降15.3%。

郑商所调降白糖等品种保证金标准和涨跌停板幅度

本报讯 5月15日,郑商所发布通知,对白糖、菜籽油、优质强筋小麦和硬白小麦期货合约交易保证金标准和涨跌停板幅度进行了调整。

据悉,自2012年5月18日结算时起,白糖、菜籽油、优质强筋小麦和硬白小麦期货合约交易保证金标准由8%调整为6%,涨跌停板幅度由5%调整为4%。按规则规定执行的交易保证金标准高于上述标准的合约,仍按原规定执行。

记者 徐刚领

富士康成航空港区纳税大户

本报讯 4个月缴税2.55亿,富士康郑州IT产业园成郑州航空港区国家税务局纳税超级大户,入库税收占港区国税局2/3强,一跃成为郑州新区的“大块头”税源之一。

昨日,记者从郑州航空港区国税局了解到,1到4月,富士康郑州IT产业园累计销售iphone手机1773.4万部,实现进出口89.69亿美元,占全省进出口总额的半壁江山。在税收方面,富士康也不含糊,前4个月上缴国税2.55亿,地税超过5000万元。

记者 程国平 通讯员 高光耀 郭超 查锐昕



旅游百事通[®]

TRAVELING BESTONE



电话: 400-678-8666 手机扫描二维码 欣赏视频