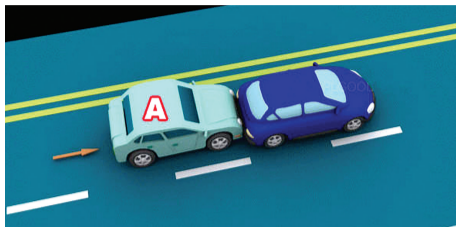


# 郑州交警详解网络热图 具体事故具体处理,不能一刀切

## 看看下面这些示意图,谨慎开车,避免事故



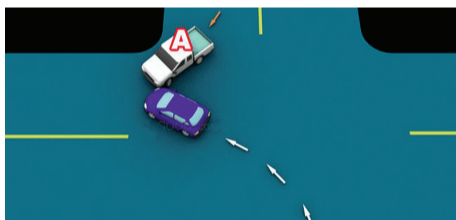
(一) 追撞前车尾部的,图中所示为A车负全责。正确。



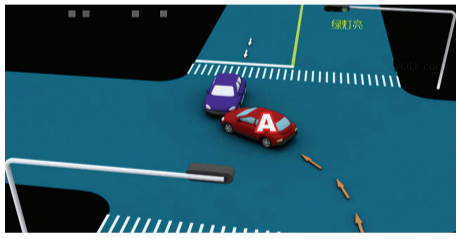
(二) 变更车道时,未让正在该车道内行驶的车先行的,图中所示为A车负全责。正确。



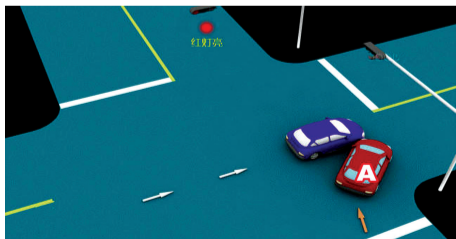
(三) 通过没有信号灯控制或者没有交通警察指挥的交叉路口时,在交通标志、标线未规定优先通行的路口,未让右方道路的来车先行的,图中所示为A车负全责。正确。



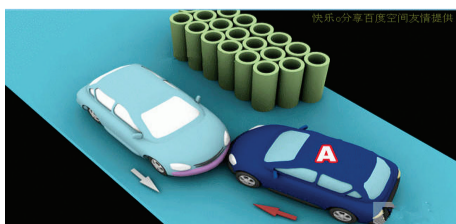
(四) 通过没有信号灯控制或者没有交通警察指挥的交叉路口时,相对方向行驶的右转弯车未让左转弯车的,图中所示为A车负全责。正确。



(五) 绿灯亮时,转弯车未让被放行的直行车先行的,图中所示为A车负全责。正确。



(六) 红灯亮时,右转弯车未让被放行的车先行的,图中所示为A车负全责。正确。



(七) 在没有中心隔离设施或者没有中心线的道路上会车时,有障碍的一方未让无障碍的一方先行的,图中所示为A车负全责。正确。

随着车辆的不断增加,交通事故也频繁发生,如何确定事故责任,成了每位驾车者非常头疼的问题。

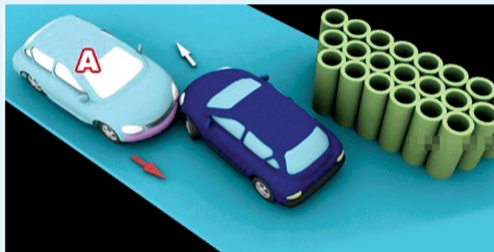
近日,网上出现了一组交通事故责任划分漫画图,引来不少车友下载和学习。

这组漫画是否准确?昨日,记者采访了郑州交警部门。

交警五大队事故中队指导员李晓表示,这些图片都是根据最基本的交通事故处理规定画出来的,有的正确,有的是错误的,并不能代替正规的交通法规。

另外,这组图片忘了很重要的一部分,那就是没有设定一个特定的情景模式,只有图中的被撞车辆在没有任何违法行为、驾驶员注意力集中、不超速、没有酒驾或醉驾等前提下,即只有一方驾驶员有违法行为的情况下,才会被判为全责。而交警处理交通事故时,要考虑多方面因素,要根据当时事故车辆的具体情况和司机开车时的情况,具体事故具体处理,并不能一刀切。

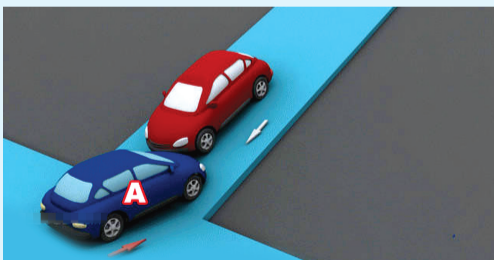
见习记者 王译博 通讯员 李颖



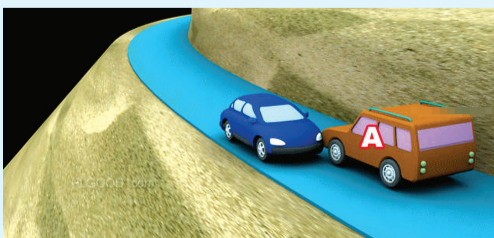
(八) 在没有中心隔离设施或者没有中心线的道路上会车时,在有障碍的一方已驶入障碍路段,无障碍一方未驶入时,无障碍一方未让有障碍一方先行的,图中所示为A车负全责。正确。



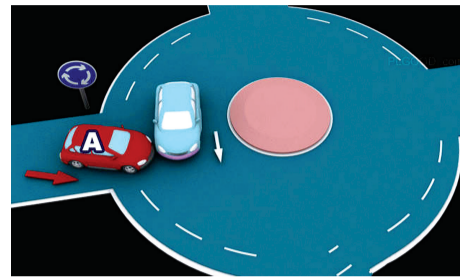
(九) 在没有中心隔离设施或者没有中心线的道路上会车时,下坡车未让上坡车先行的,图中所示为A车负全责。正确。



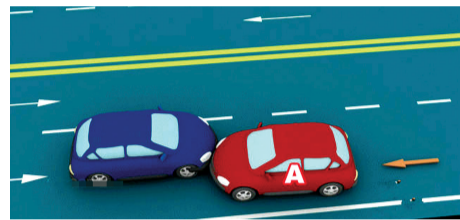
(十) 在没有中心隔离设施或者没有中心线的道路上会车时,下坡车已行至中途而上坡车未上坡时,上坡车未让下坡车先行的,图中所示为A车负全责。正确。



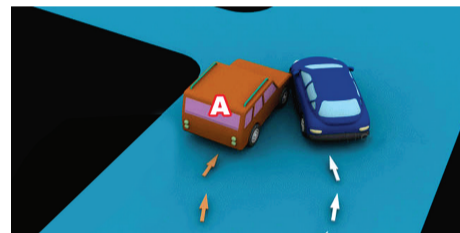
(十一) 在没有中心隔离设施或者没有中心线的狭窄山路会车时,在两车难以同时通过的情况下,靠近山体的一方未作减速或停车等避让措施让对方先行的,图中所示为A车负全责。正确。



(十二) 进入环形路口的车未让已在路口内的车先行,图中所示为A车负全责。正确。



(十三) 逆向行驶的,图中所示为A车负全责。正确。



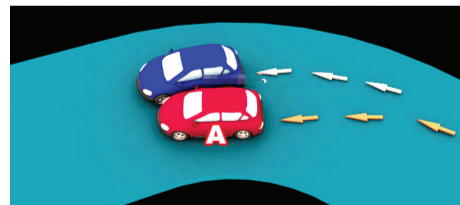
(十四) 超越前方正在左转弯车的,图中所示为A车负全责。正确。



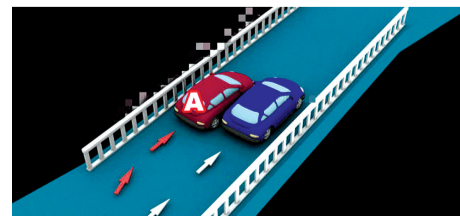
(十五) 超越的方正在超车车的,图中所示为A车负全责。正确。



(十六) 与对面来车有会车可能时超车的,图中所示为A车负全责。正确。



(十七) 行经交叉路口、窄桥、弯道、陡坡、隧道时超车的,图中所示为A车负全责。正确。



(十八) 行经交叉路口、窄桥、弯道、陡坡、隧道时超车的,图中所示为A车负全责。正确。

(请继续阅读A16版)