

范扬

范扬，1955年1月生于香港，祖籍江苏南通。1972年入南通市工艺美术研究所。1982年毕业于南京师范学院美术系。曾任南京师范大学美术学院院长、教授、博士生导师。现为中国国家画院国画副院长，兼任南京书画院院长，中国艺术研究院中国画院研究员，文化部优秀专家，享受国务院特殊津贴。

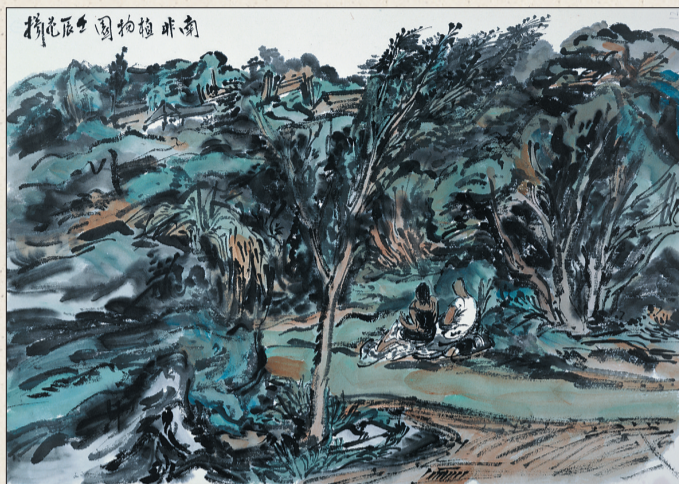
擅长中国画，工写兼备。人物画代表作《支前》入藏中国美术馆，工笔重彩《唐人诗意》组画，设色精当，温润蕴藉。山水画作风淳厚，笔法沉雄，水墨华滋。近年来多作实景写生，外师造化，中得心源，绘事画境，更上层楼。偶作花鸟，师法青藤、白阳，清新俊逸，不让前贤。指导国家画院“范扬工作室”学员的专业培训和学术研究，遍历名山大川，搜尽奇峰，积稿盈囊，归来创作，成果颇丰。

2012年学术成就

2012年出版有《中国当代名家画集·范扬》《范扬画集》等。设计的《太湖》《普陀秀色》等邮票由国家邮政总局正式发行。当选《美术报》2012年十大年度人物，并当选新一届的中国教育学会美术教育专业委员会理事长。



南非开普敦豪特湾 32cmx44.5cm



南非植物园 32cmx44.5cm

范扬：含英咀华 厚积薄发

□金玲

范扬属羊，性格和顺，心地实在，读书时是好学生，做事时也随遇随缘。广交游，多朋友，画友中口碑不错。

范扬出身诗文书画世家，不乏才情。一般说来，世家子弟往往聪明有余，沉稳不足，可以顿悟，不耐渐修。范扬却是能够立定精神，扎牢根基，含英咀华，厚积薄发。

考大学前，范扬在老家南通的工艺美术研究所工作，研究民间刺绣和剪纸。当时，海内外诸多名家如庞薰琴、吴冠中等到南通讲学，启发学术，提携后进，范扬获益良多。工艺研究所前身是沈寿女红传习所，其刺绣精品为当时一绝，研究所的剪纸、灯彩、风筝、扎染都很精彩。民间艺术朴素、自然、磊落、大方而又生机勃勃。范扬耳濡目染，好之学之，体会不少，确实直接影响到其后来的审美取向。

1977年恢复高考，范扬考入南京师范大学美术系。师大四年，学素描、学油画、学中国画、学书法，后来专攻中国画。毕业后留校任教，自助而讲师而后副教授、教授，逐一进步。

范扬作画，是相当投入的。留校不久，当时大家都十分积极地参加全国美展创作。范扬画了一幅《支前》，车马人流，担夫争道，颇有点“人海战术”的意思。思路是从《清明上河图》中来，构图又饶有新意，范扬又肯下工夫，画了好几稿。后来入展获奖，收藏在中国美术馆，今日看看，作品还是经得起推敲，耐得住时间考验的。

范扬到云南写生，到甘南采风，画了不少大写意的水墨人物，形象从生活中取材，笔法有梁楷、石涛的豪迈气质，效果不错。

范扬也坐得住，常作细笔头的工笔人物。前些年，他画了一组唐诗人物画，颇为用功。他画王昌龄诗，作《平明送客》，画

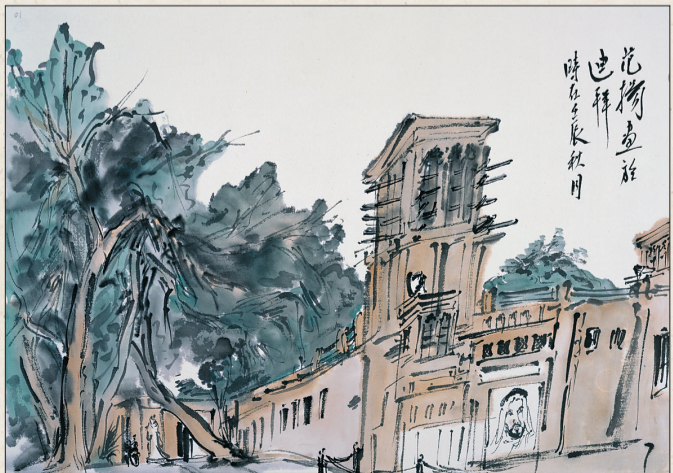
雨后清晨，山色如洗；作《孤舟微月》，画携琴访友，波光水影。纯用传统手法，单线平涂，勾勒渲染，人物景致，繁复精丽，气氛细节，处处落实。画面清新明丽，耐看得很，朋友们评价说：“不玩花样，正门打入，以平和的手法，画出高明的趣旨，是内家高手。”

范扬画水墨山水，浑厚华滋。范扬在自述里写道，小时候学毛笔字，外婆说，用笔要厚，用墨宜浓，这关系到一个人日后的福泽。他后来画山水，取法宋人元人，却正好是雄浑沉稳一格，尽去刻削浮滑习气。范扬的水墨，笔法凝重，中锋起落，有来龙去脉，笔笔到位，落落大方，远看是山石林屋，近看是用笔用墨的。其行笔自由而自然。笔路盘旋起伏，有着内在的律动节奏。范扬的青绿山水，又是一路。青绿山水颇难为之，容易流俗，难得高雅。范扬善用青绿色，又以朱砂赭石间于淡墨之间，彩墨交融，浑然有致，行家评曰，画面很是平伏。“平伏”者，平和服帖是也，能做到平伏，也不容易。范扬用这青绿手法，平心静气地画了一套《太湖》邮票，邮电部已正式发行。

范扬的山水有吴镇、王蒙的茂密深邃，有赵孟頫沉稳雍容，从传统中走来，却又有着自己的风骨。范扬的花鸟，亦与世俗不同。写意花鸟，反映作家的性灵心声，所谓一枝一叶总关情，用来比喻花鸟最恰当不过了。作写意花鸟，心态最当放松，写意花鸟，重在“写”字，涂涂抹抹，枝叶相生，须臾片刻，信手拈来。

范扬好古，浸润其间，每读青藤八大，常谓己不如人，仰之弥高。范扬不泥古，也读现代绘画，每遇知己，总要辩说一番徐渭与凡·高、麓台与塞尚之高下通同。

范扬的路道是不错的，勤学精思，取法上乘；范扬的路道是宽阔的，实力雄厚，能有发展，假以时日，可期大成。



写生 32cmx44.5cm



古镇小镇 32cmx44.5cm

