

## 4天之内,东三省扎堆连发三把大火 谁的责任? 谁在变通? 谁能放心?

### 最高检介入禽业公司和林甸粮库火灾调查

#### 央视发问 重建安全不易 重建信任更难

谁的责任?——事故之后,必须厘清。我们不能因事故的再次发生,就简单地倒推回去,说问责不力。问责,不是在为未来的安全打包票。但事故再现的残酷事实,确实表明,仅作亡羊补牢式的问责,远远不够。既要在出事后搞清事故责任,更要在出事前搞清管理责任,还要在搞清管理责任后,认真落实这些责任。中石油大连企业一爆再爆,必有管理重疮。

谁在变通?——中储粮不是企业管理的新兵小卒,它自己有自己白纸黑字的、成熟的制度体系。但从实际情况看,太多的制度被变通式地执行了、扭曲了、忽略了。我国农业地区有一句老话,叫做“粮食丰收,农民的喜事,市民的好事,粮库的麻烦事”。但粮库的管理者不仅不能怕麻烦,也要不折不扣地执行安全制度,而不是搞一些随机应变,把“安全”放到“收储”的后面去。

谁能放心?——重化工产业,是一个发展中大国的现实所需。但这些化工企业的安全度,能让公众放心么?显然,我们不能一概而论:管理得好,能让人放心;管理不好,就真的不让人放心。对我国工业化进程中难以回避的环境损害风险,怎么让公众放心视之?这绝不仅是个别项目的问题,而是一个局部影响全局的大问题。

粮库亦然,禽业亦然。

#### 回答“三问”不只在当事企业

三把火在我国同一地域内的叠加,带有一定的偶然性。这并不意味着像中石油、中储粮这样的企业,其整体管理能力就糟糕到了什么程度。但管理,既是一种全局安排、整体能力,也体现为一种局部水准、个体呈现。任何一个在管理个体上暴露的问题,要想彻底解决,都要做整体反思和应对。

对这三问,“问责”是一种回答,“坚守制度不变通”是一种回答,“凡是预测立”也是一种回答。

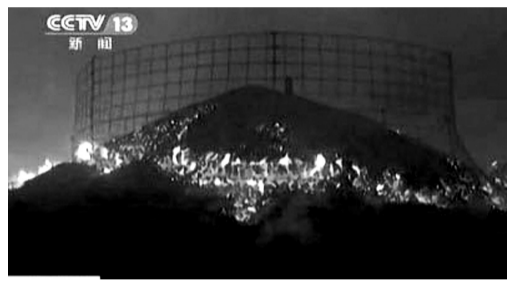
要回答这些问题的,也不只是当事企业。

5月31日,中储粮库大火1000吨粮被烧,事发黑龙江省大庆市林甸县;6月2日,中石油大连石化分公司发生油渣罐爆炸,事发辽宁大连市;6月3日,吉林宝源丰禽业有限公司发生爆炸火灾,事发吉林省德惠市。

4天之内,东三省三把大火,百多人命,千吨粮食,殒于一旦。再宽阔的胸怀也装不下这三把火烧出来的焦虑:安全生产,如此重要;安全生产形势,如此脆弱。

中储粮的储粮库,可能是全世界规模最大、最壮观的储粮库了。然而,蚁穴可溃大堤,一个配电箱短路就酿成连营大火。目前,已有9人因涉嫌重大责任事故罪而被移送公安机关。但最终将承担刑责或党纪政纪处罚者,似应不止这9人。

中石油的生产基地,它有世界一流企业的光鲜一面,也有管理难度与压力所在。大连石化这几连爆,把中石油更多职工努力工作换来的企业形象、舆论理解,又打磨掉了不少。



黑龙江火烧粮库



辽宁火烧油库



吉林火烧屠宰场

#### 处理动态

#### 最高检介入禽业公司和林甸粮库火灾调查

记者从最高人民检察院获悉,最高检目前已派员赶赴吉林德惠宝源丰禽业有限公司火灾事故现场,与当地检察机关查处事故可能存在的失职渎职犯罪。

据了解,获悉此次事故,最高检立即指示检察机关第一时间介入事故调查,严查事故所涉失职渎职等职务犯罪。吉林省检察院、长春市检察院、德惠市检察院已经派员介入事故调查,协助政府部门做好事故抢险救援和善后工作。

另据悉,最高检对中储粮黑龙江林甸粮库大火事故也进行了挂牌督办,要求黑龙江省检察机关严查事故背后可能存在的失职渎职犯罪。目前,黑龙江省检察院、大庆市检察院、林甸县检察院已介入事故调查。  
据新华社、央视

▲6月4日,一位员工家属悲痛欲绝。当日是吉林宝源丰禽业公司火灾的第二天,在事故现场附近,聚集着许多彻夜未眠的家属,在焦急、悲痛中等待着消息。

生活服务 刊登内容: 转让、招聘、美容婚介、健身、教育、建材、搬家、物流、机票等。定版热线: 18939257989

# 酒店转让合作

金水区1千平方绝佳位置  
新酒店,转让合作。  
电话: 13838116271 刘先生

## 皮肤病

豫医广【2012】第10-26-045号  
371-86661088

## 郑州中大肝病专科医院

专治 肝病 丙肝 肝硬化 腹水  
电话: 0371-5568 5568 地址: 郑州市城东路东大街交叉口