

畅通郑州

三环快速化道路全线月底通车

20个匝道、26个灯控路口直接上三环快速路

记者开车绕一圈,用时1小时46分,看看目前堵在哪儿了

三环快速路通车匝道20处

昨日上午,市公安局交警支队副支队长邓进超介绍,根据市城乡建设规划领导小组会议决定,4月底三环全线通车,4月27日前大部分工程将结束,主体具备通车条件。

交警支队工程师郭睿说,三环快速化道路新建工程全长约32.5公里。目前,北三环、西三环、南三环、中州大道北段主线地面系统已初步具备通车条件。

开车绕一圈用时1小时46分

昨日11时5分,记者从花园路和北三环交叉口驱车向西行驶发现,很多车辆已开始从高架桥下通行。

11时10分,开车沿北三环到达索凌路和北三环交叉口,一路顺畅。南三环和南阳路交叉口的桥下正在施工,通行稍微迟缓,立交桥上车辆畅通。

11时18分,车到达北三环和西三环交叉口。西三环上,没有高架桥的部分路段,通行也比较顺畅。西三环和陇

海路交叉口,立交桥下正在施工,施工车辆不断穿梭,环卫工人在栽植绿化植物。

11时50分,西三环和陇海路交叉口南边,通行顺畅。南三环京广路交叉口,高架桥下边正在施工,桥上通行无阻。中州大道货站街交叉口正在施工,车流较大,北三环交叉口只能从立交桥两侧和桥下通行,较为拥堵。

记者绕一圈,耗时1小时46分。

昨日,郑州市公安局交警支队传来消息,市民期待已久的三环快速化道路,4月底将全线通车,部分路段出行可选择桥上和桥下。此次通车,20个匝道、26个灯控路口可直接上三环快速路,方便附近居民出行。记者从三环快速路绕行一圈发现,除了个别节点仍在紧张施工外,大部分路段畅通无阻。郑州晚报记者 王军方/文 周甬/图

北三环:10个匝道11个路口可出入

北三环通车范围包括北三环(南阳路-龙湖外环路)主线桥、上下桥匝道桥。北三环高架共10个匝道,分别是经三路、华北水利水电大学、文化路北侧、丰庆路、索凌路的上下匝道。华北水利水电大学匝道下道处,车流较大。绕行可从索凌路、文化路北侧匝道下道。

北三环中州大道立交桥,东西向双线通车,由西向南通车,由南向西通车,其他方向因东侧龙湖外环立交、北侧

的中州大道立交北延段正在施工无法通车。地面道路仅有南阳路立交桥下部分匝道、花园路四条辅道扩宽段部分因管线迁改影响不具备通车条件。中州大道立交桥下南北方向具备通车条件。

北三环新增灯控路口11处:长兴路、金杯路、丰华路、普庆路、渠东路、中方园路、园田路、信息学院路、金台路、金明路、经三路。

西三环:陇海互通立交桥已完工

西三环通车范围为为主线高架桥、上下匝道桥。西三环高架共6个上下匝道,分别是中原路、淮河路、长江路的上下匝道。

目前,西三环陇海互通立交桥已全部完工,因东西两侧陇海路高架桥正在施工,仅南北向主线高架桥通车,其他方向桥梁无法通车。地面道路全线通车,仅下穿陇海铁路两条辅道因涉铁路

段正在施工,不具备通车条件。西三环和中原路交叉口,桥上顺畅,桥下北向南禁行。根据路面指示标志,北向南需绕行到中原路和西三环交叉口西边第一个红绿灯,然后南行一个路口向东进入保通道路,再进入西三环。

西三环新增灯控路口8处:颍河路、陇海路、淮河路、汝河路、宏河路、丹青路、沁河路、五龙口南路。



南三环:兴华南街东至陇海铁路全线通车

南三环兴华南街东至陇海铁路全线通车,高架全线通车,桥下道路除京广路口(因京广互通立交未施工)外全部通车。

南三环高架共4个匝道,分别是碧云路上下匝道和紫荆山南路上下匝道。新增灯

控路口6处:兑周路、南溪路、开发路、峨眉路、冯庄东路、秋实路。

南三环部分路段可走机场高速(免费路段)进入中州大道。南三环和秋实路交叉口车流量较大,车辆经过这里可根据情况绕行。

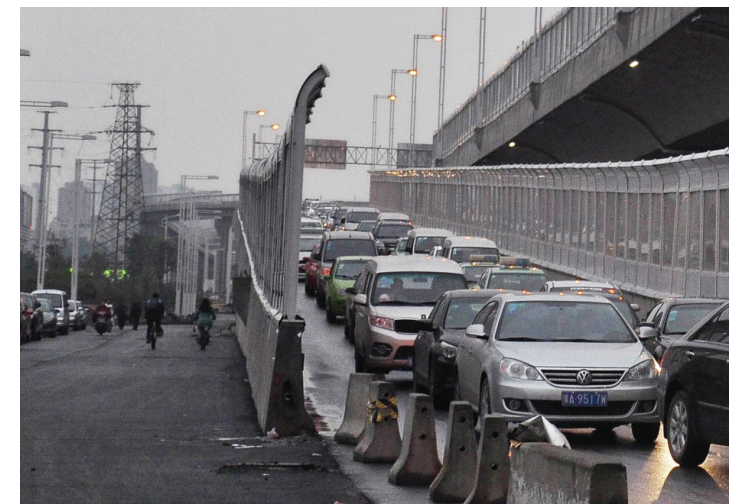
中州大道和北三环交叉口易堵

中州大道和货站街交叉口,中州大道两侧和中间有南北方向围挡,施工正在进行中,南北方向车辆通行缓慢。

中州大道南段高架段施工路段,中州大道南三环立交节点立交能够转向通行,但沿中州大道向北车辆仍需通过地面保通道路行驶,过境车辆可由南三环东路、机场高速进行绕行。中州大道北段新增1

处灯控路口晨旭路,可通过临时保通道路通行。

中州大道和北三环交叉口,立交桥正在施工中。由南向北可绕行东风路、鑫苑路,但这里路况复杂,车流较大,绕行容易耽误时间。中州大道由南向北然后去北三环的车辆,可提前在农业路进入桥下,再在农业路、东风路向西转弯绕行。



昨日下午,北三环快速路华北水利水电大学下桥口车辆拥堵,匝道全部开通后,拥堵现象将会缓解。

匝道和路口可缓解主干道压力

此次开通的灯控路口,部分为新建的,比如中方园路、金杯路等交叉口。昨日上午,在中方园和北三环交叉口,车辆上下北三环(立交桥下)非常方便,左转弯、右转弯都非常顺畅。

在中方园小区居住的袁先生说,他以前每次出门都要走索凌路、丰庆路或文化路上

的北三环,现在他出门直接即可上道,再也不用为拥堵的左转弯烦恼。

邓进超说,从文化路大修工程动工后,与文化路平行的南阳路、花园路交通压力明显增大,这次北三环10个匝道和11个灯控路口的开通,大大缓解文化路、花园路、南阳路的交通压力。

BRT公交遍布三环快速路

记者在北三环、西三环、南三环、中州大道看到,多个BRT站台正在施工中。

根据规划,三环BRT公交站台和三环快速路工程建设同步进行,主要利用立交桥下空间进行建设。北三环、西三环、南三环、中

州大道的站台均达到10对,除中州大道红专路站是对现有站台改造外,其他站台全部为新建。三环快速路BRT公交将设置支线,与二环BRT进行接驳,同向同站台实现免费换乘。

通知

全国长寿工程全民补硒行动进郑州

硒被国际化学界定义为“主宰生命的微量元素”,缺硒可直接导致40多种疾病,间接导致400多种疾病。全国有72%的地区属于缺硒地区。

为提高全民补硒意识,本次行动将在郑州市免费发放补硒食品800份及“硒与健康”科普书籍一套,同时有机会获得价值168元的高档紫砂杯一个,还有机会获得1180元的精品富硒砂锅一口,预约报名,发完为止。

全国长寿工程是一项老人健康救助工程,是为政府关注民生排忧解难的公益工程。已在

申领电话:400-8081-237

通知

赵平,男,51岁,系郑州市市政公用工程检测有限公司职工。因个人原因,自2014年4月10日开始,单位与其本人无法取得联系,希望本人能尽快回到单位处理相关事务,并于通知见报后15日内回单位履行职务。如逾期不回,公司将按《郑州市市政公用工程检测有限公司章程》等有关规定处理。

郑州市市政公用工程检测有限公司
2014年4月26日

中医“鲜药”技术 掀起治骨“新革命”

随着年龄的增长,骨关节病悄然袭来,似乎躲也躲不过。很多人方法用遍,但还是“哀鸣”于外用贴膏,为什么呢?首先,动手术有风险,其次,吃止痛药,伤肝伤胃,得不偿失,综合对比,还是贴膏药既有效,又安全。

老式的膏药,一般都要经过大量繁琐的炮制过程,对药性的损伤很大,而“鲜药”技术,是通过微波将新鲜药材净化,通过一定的程序,和保鲜剂直接调和成膏药,不仅可以完整保存有效成分,还不伤皮肤。更重要的是,运用“鲜药”技术制成的膏药,兼具水溶性和脂溶性两大特性,吸收力和渗透力是传统膏药的十倍,对于骨关节病的治疗具有不可比拟的优势。

腰椎病、膝关节炎 一代宗师止痛透骨膏

国药准字OTC抗过敏骨病专用药 止痛更治痛

由于人体受风、寒、湿、热之邪气侵袭及脏腑功能失调,引起气血不畅,经络阻滞,出现筋骨肌肉关节酸胀、麻木、伸屈不利等关节疾病。

国药“一代宗师”止痛透骨膏精选52味名贵新鲜中药材,在灵山寺神医奇方《百草愈骨经》的基础上,独家采用“鲜药”技术,配以“绿色保鲜剂”之称的中药药花蜂蜜,经秘法直接调和成新鲜膏药,药物浓度及吸收力是传统膏药的十倍。

国药“一代宗师”止痛透骨膏采用经穴疗法,刺激经络,打通气血运行的通路,调治脾胃、肝肾功能,实现标本兼治。适用于膝关节炎、骨刺、半月板损伤、腰骨软化、滑膜炎;颈椎椎间盘突出、增生、椎管狭窄、滑脱、肩周炎、足跟痛、老寒腿等病症。按疗程使用效果更佳!

咨询热线:0371-56001331

经销: 崇德堂大药房(医学院河立交桥东北角向东20米路北)市内 有专业大夫一对一指导用药



穴位透骨,止痛更治痛

◆献给中老年人的健康秘籍◆ 送给久治不愈患者的治病良方◆ 防病全书--最后400本

有的男性疾病患者吃药打针,甚至手术都不管用;有的人却仅仅只是正常的食疗调理很快就能好;有的男性不到50岁就一蹶不振;有的到了80岁却仍能游泳、打球……

易患男性病的人会思考: 男性疾病是怎么发生的? 为何有的人不得病,而我却百病缠身?

为促进“全国中老年疾病康复工程”的深度推广,普及科学防治知识,宋教授自费出版的一本健康书籍《天蚕与前列腺》,面向我市免费发放。该书重点揭秘男性病的致病根源,还详细列举了各种常见前列腺疾病及防治新方法,目前已有数十万患者朋友,通



过阅读此书获得了康复。读过《天蚕与前列腺》的读者评价说:真是一本男性治病百科全书,有了它许多疾病,自己找着书中的方法就能治愈,很多以前不知道防治疾病的方法,都能在该书找到。

领书电话:400-857-1188

本次赠阅活动纯属公益性质,不收取任何费用,如发现工作人员在赠书过程中收取任何费用,请拨打400-857-1188举报,查实有奖。接受社会各界人士监督。

智能系统提供实时绕行方案

邓进超说,三环快速路上安装的监控系统,可对机动车号牌进行识别,还将安装伸缩式护栏等设施,防止大货车等闯禁行。“在高架桥、地面安装流量监控系统,通过综合应用平台进行分析,对交通情况和绕行方案进行提示,可科学、快速地疏导交通。”郭睿说,北三环沿线安装9对18处匝道的监控系统,比如北三环和文化路的匝道控制系统,桥上拥堵时匝道控制灯会显示匝道关闭。匝道关闭时,不建议车辆再从匝道上通过,而应提前从桥上或桥下绕行。