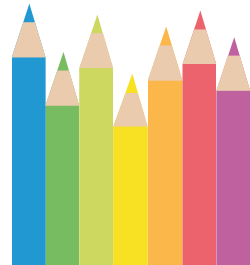


# 二七区、经开区、郑东新区 娃娃上小学,政策看这里



昨日,二七区、经开区和郑东新区的小学招生政策正式公布。从政策规定来看,各区都将保证六周岁六个月的适龄儿童全部入学,二七区还表示,生源较少的地段,还可以将年龄适当放宽。而在招生过程中,对贫困家庭子女、因病因伤致残人员子女以及残疾儿童等特殊人群,在入学时提供帮助并予以照顾。这些学生可以申请资金救助。  
郑州晚报记者 张勤 实习生 赵新迪

## 二七区

### 小学招生167个班

二七区今年计划招167个班,7415人。

二七区规定,今年生源较少的地段一般要招收六周岁(即2008年8月31日前出生)的儿童

入学。生源较多的学校,需要提高入学年龄要求的,由学校提出书面申请,报教体局批准,但必须保证六周岁六个月(即2008年2月29日前出生)的儿童全部入学。

### 城区内8所小学接收外来务工随迁子女

- 铁路以东的到汉川街小学报名入学
- 铁路以西、陇海路以北的到京广路小学报名入学
- 陇海路以南、航海路以北,大学路以东的到苗圃小学报名入学
- 大学路以西的到路寨小学报名入学
- 航海路以南、长江路以北、京广路以东的到邱寨小学报名入学
- 京广路以西的到大学路小学报名入学
- 长江路以南、南三环以北、大学路以西的到92中小学部报名入学
- 大学路以东的到大学路第二小学报名入学

另外,南部城区中心校所属各小学负责解决在本村租房居住的进城务工人员随迁子女入学问题。

### 贫困学生可以申请资助

二七区规定,对贫困家庭子女、因病因伤致残人员子女以及残疾儿童等特殊人群,在入学时提供帮助并予以照顾。

除按照要求减免相关费用外,还将按照《二七区贫困学生资助办法》的要求,及时组织学生及其监护人申请资金救助,帮

助他们解决实际困难,顺利完成学业。

根据安排,城中村改造涉及的拆迁户,原则上由南部城区中心校统筹安排。城区拆迁户,原地安置的,原则上在原址就近入学;拆迁安置到其他地方的,按拆迁协议,在安置地就近入学。

### 工人南路小学今年招生

位于工人南路和南三环交叉口的二七区工人南路小学,今年将正式投入使用,参加小学招生工作。

据了解,工人南路小学建成投入使用,由原来的二七区黄岗寺小学整体搬迁入驻,新学校承

担原黄岗寺小学的招生范围。

另外,由于棉纺路拆迁改造,棉纺路小学已搬迁至棉纺东路66号(棉纺路与嵩山路交叉口东1000米路北鑫苑国际花园西隔壁),其招生范围保持不变。

### 提醒 已经入学的孩子不能重复报名

昨日,二七区教体局还提醒家长,全国义务教育阶段学生学籍管理系统已正式启用,根据《河南省义务教育学生学籍管理实施细则(试行)》,确保“一生一籍、籍随人走”,坚决杜绝以虚假信息建立学生学籍。去年已在其他学校入学的儿童,不得重复报名,否则无法建立学生学籍。

另外,在报名时需要出具的《计划免疫补偿证》或《预防接种卡》需有防疫部门加盖的基础免疫和加强免疫已完成的印章。外来务工人员随迁子女需要准备的“准予在郑就读的证明”必须由户口所在地乡(镇)级人民政府或县(市)级以上教育行政部门出具并盖章。

## 郑东新区

### 外来务工人员子女就近报名

今年,郑东新区保证六周岁六个月的适龄儿童全部入学。

外来务工人员子女可以携带相关证件到实际居住地就近的小

学报名,经报名点工作人员审查同意,按照相对就近入学的原则,由东区教文体局统一安排到相关学校就读。

### 参加分配的外来务工子女不收借读费

在招生过程中,凡是由东区教文体局认定的、分配的进城务

工人员随迁子女,学校不能拒收,也不能收取借读费。

## 经开区

招收年龄 6周岁6个月的适龄儿童

### 报名需要这些证件

#### 具有经开区常住户口的适龄儿童:

户口本、父母身份证、房屋所有权证及近期住房水电气缴费凭证、计划免疫补偿证或预防接种卡(以上四种材料需留存复印件),以及近期1英寸免冠照片1张,到规定学校履行报名手续。

#### 户口不在经开区,但在经开区购有住房并已入住的适龄儿童:

户口本、父母身份证、房屋所有权证及近期住房水电气缴费凭证(房产证办理期间需持购房发票、购房合同、近期住房水电气缴费凭证)、计划免疫补偿证或预防接种卡、户口所在地开具的户口所在地乡镇级人民政府或县级以上教育行

政部门准予在经开区就读的证明、父母在经开区的居住证、近期1英寸免冠照片1张;到规定学校履行报名手续。

#### 外来进城务工人员同住子女:

户口本、父母身份证、郑州经开区居住证、父母一方与用人单位签订劳动合同(此合同文本必须是规范的劳动合同文本)或工商行政部门颁发的营业执照、计划免疫补偿证或预防接种卡、户口所在地乡(镇)人民政府或县(市)以上教育行政部门出具的准予在经开区就读的证明、在郑州缴纳社保一年以上的证明材料(以上7种材料需留存复印件)、1英寸免冠照片1张,到规定学校履行报名手续。

### 招生范围

107辅道以西经开区常住户口居民子女及107辅道以东居住的适龄儿童到相应小学报名。107辅道以西非经开区户口适龄儿童到郑州市八十五中报名。

**郑州经开区实验小学招生范围:**第三大街以东、G107国道以西区域(含梁湖小区)内符合条件的常住居民适龄儿童。

**郑州经开区朝凤路小学招生范围:**航海东路以北、第三大街以西区域(赵庄、

岔河除外)符合条件的常住居民适龄儿童。

**郑州经开区外国语小学招生范围:**航海东路以南、第三大街以西区域(含赵庄、岔河,不含梁湖小区)符合条件的常住居民适龄儿童。

107辅道以东各小学招收本村辖区内居住的适龄儿童。

107辅道以西非经开区户口适龄儿童,统一报名后分配到缺额学校。

## 中国移动通信集团河南有限公司2014年度GSM、TD-SCDMA、TD-LTE网基站建设项目竣工环境保护验收公示信息

根据《建设项目竣工环境保护验收管理办法》和环办(2003)26号关于《建设项目竣工环境保护验收实行公示的通知》的相关规定,建设单位或者其委托的环境保护竣工验收调查机构在编制竣工环境保护验收调查报告的过程中,应当在报送环境保护行政主管部门审批时,向公众公告建设项目相关信息,现将建设项目相关信息向公众公告如下。

### 一、建设项目概要

**建设项目地点:**河南省郑州市及其周边地区。

**工程内容:**中国移动通信集团河南有限公司2014年度GSM、TD-SCDMA、TD-LTE网基站建设项目包括新建和改扩建基站共3552个,其中GSM网576个,TD-SCDMA网712个,TD-LTE网2264个。本批竣工环保验收基站已通过环境影响评价,并取得环评批复,批复文号为豫环审【2014】260。基站立塔类型包括落地铁塔、楼顶增高架、美化天线等。

根据国家环境保护总局《环境影响评价公众参与暂行办法》(环【2006】发28号)、《河南省环境保护厅电磁辐射建设项目管理案例》,本次竣工验收采取抽测的方法,重点选择周围存在环境敏感点或有代表性的1067个(占基站总数的30.04%)典型基站开展验收调查和监测工作。根据调查意见结果分析基站对周围环境产生的影响是否满足国家相关标准要求。

### 二、建设项目对环境造成的影响的概述

中国移动通信集团河南有限公司2014年度GSM、TD-SCDMA、TD-LTE网基站建设项目竣工环境保护验收调查项目中基站一般采用落地铁塔的方式架设基站发射天线,部分基站采用楼顶抱杆、增高架或美化天线的方式架设发射天线,其中部分基站需要建设地面铁塔和小型机房。需要永久占用小部分地区,但其建设规模极小,对周围环境影响有限;另一部分基站建设于城市建筑物的楼顶,利用现有房间作为机房,其建设过程中对周围环境影响极小。

基站运行期间的主要功能是通过天线接收和向周围环境发射无线电信号,实现移动通信的目的,从而对电磁辐射环境产生影响;同时,机房内的空调设备室外运行时会产生一定的噪声;由于基站为无人值守,基站运行期间不存在废水、废气污染。

### 三、预防或减轻不良环境影响而采取的对策和措施

对基站进行合理选址、优化网络设置、设置有效的水平和垂直防护距离,设备采取优选低噪声的空调等,设备安装时尽量远离居民住宅和保护目标。

### 四、竣工环境保护验收调查报告提出的验收结论的要点

中国移动通信集团河南有限公司2014年度GSM、TD-SCDMA、TD-LTE网基站建设项目竣工环境保护验收调查项目在建设和试运行过程中采取了有效的污染防治措施,典型基站电磁辐射功率密度均低于国家标准《电磁辐射防护规定》(GB8702-88)的要求,满足本项目验收评价标准,即公众照射导出限值低于8μW/cm<sup>2</sup>,建议本项目通过竣工环境保护验收。

### 五、公众查阅竣工环境保护验收调查报告信息以及公众认为必要时向建设单位或者其委托的环境保护竣工验收调查机构索取补充信息的方式及期限

方式:中国移动通信集团河南有限公司网站 <http://www.ha.10086.cn/>

中国电子工程设计院 <http://www.ceedi.com.cn/>

期限:自公示之日起10个工作日内。

### 六、公众提出意见的主要方式

公众可以在有关信息公开后,以信函、电子邮件或者按照有关公告要求的其他方式,向建设单位或者其委托的环境保护竣工验收调查机构、负责审批竣工环境保护验收调查报告的环境保护行政主管部门,提交书面意见。

(1)建设项目的建设单位的名称和联系方式:  
单位名称及地址:中国移动通信集团河南有限公司郑州分公司  
联系人及联系方式:张秋香 18237180005 zhangqiuxiang@ha.chinamobile.com。

(2)承担环境保护竣工验收调查机构的名称和联系方式:  
单位名称及地址:中国电子工程设计院 北京市万寿路27号  
联系人及联系方式:李晨 0371-55016603 lichenxkj@163.com

(3)验收调查报告审批单位的名称和联系方式:  
单位名称及地址:河南省环境保护厅 郑州市东明路中段  
联系人及联系方式:魏长春 吴建 0371-66309125