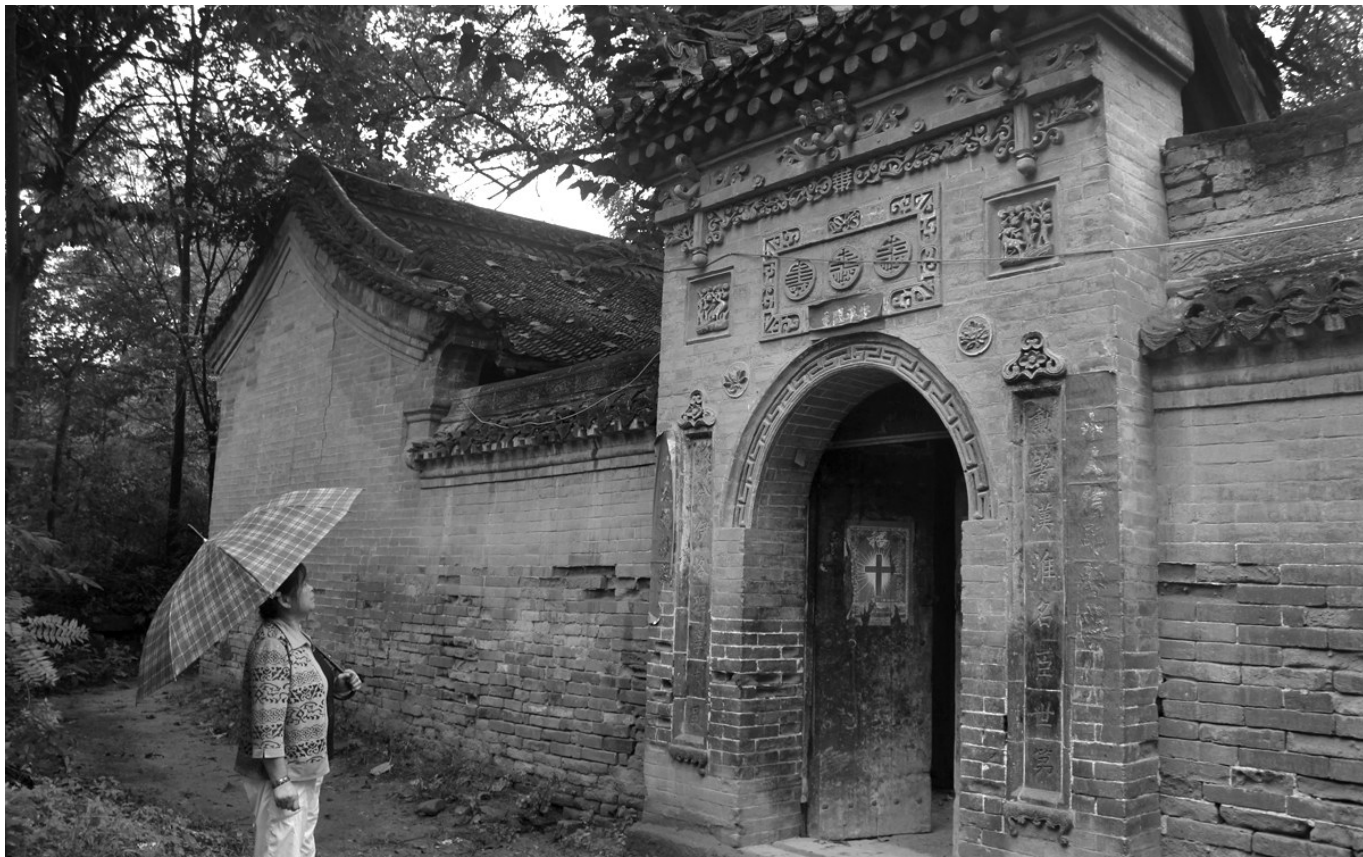


独家责任

美丽乡愁——河南传统村落大型系列报道之九

丈庄村:康熙御赐程家院



传说: 康熙御赐程宅

程颢、程颐,均为北宋理学的奠基者,世称“二程”,兄弟两人为洛阳籍。明朝正德年间,程颐的第十二代孙程仕谦是一位远近知名的大商贾,他在经商之余用心读书,不但经常到登封、伊川等地讲学,而且还在永宁(即今日洛宁)修建了二程书院。由于永宁曾是“二程”传经讲学的地方,于是程仕谦说服了家人,从嵩县举家迁到永宁的郑家庄,也就是今天的丈庄村。

从此,河南程家一脉除了夏邑脉、上蔡脉之外,又形成了永宁一脉。永宁脉的特点是偏重入仕,仅清代康熙至乾隆年间,就相继涌现出兵部武库司郎中程湛、骁骑将军程福亮、淮安知府程懋等众多名人。

关于程家大院这一规模巨大的建筑群由来,当地流传着这样一个传说。

程懋是程颐的第二十三代孙。程懋任淮安知府18年,政绩卓著,深得康熙赏识。可他锋芒毕露,直言不讳,因此得罪同僚,被小人算计诬陷。有人状告他有贪污受贿的行为,康熙便派人到淮安查证。

当钦差到达程懋的府邸时,看见程懋80岁的老母亲正在织布,其他家人则围在一起吃着玉米糊。钦差又穿上便服,在当地调查多日,结果证实程懋的确是清正廉洁的清官。康熙听到汇报后,感动不已,便命朝臣司不全、刘侯等人星夜兼程,来到程懋的老家永宁县,仿照京城官邸四合院的形制,在丈庄村程氏老宅旁又择地28亩建了5个一模一样的宅院,程懋弟兄五人每人一套。程家大院,也因此被当地人称为“官府”。



【河南省新闻专栏】

核心提示:程家大院位于洛阳市洛宁县城东北15公里处的东宋镇丈庄村,相传是清朝康熙皇帝御赐给淮安知府程懋的宅邸。大院北靠嵩山,南临渡洋河,占地28亩,5套三进式宅院围绕程氏祠堂依次排开,结构严谨,气势恢弘。一座女红、炮楼合而为一的巍巍绣楼,可谓豫西一绝。

丈庄村村民绝大部分姓程,是北宋理学大家程颢、程颐的后人。程家大院人才辈出,偏重入仕,仅康熙至乾隆年间,就相继涌现出兵部武库司郎中程湛、骁骑将军程福亮、淮安知府程懋等众多名人。郑州晚报记者 路文兵 文/图 洛阳报道

渊源:宋理学大师后人修建程家院

9月中旬的一个清晨,秋雨潺潺。从洛宁县城向东北方向驱车15公里,便到丈庄村。丈庄村北靠嵩山,南临渡洋河,一进村庄,一片气势恢弘的老宅院便出现在眼前。这片老宅,便是闻名遐迩的程家大院。

丈庄村村支书程好民介绍,程家大院是宋朝理学大师程颢、程颐的后人修建,由5座三进式的四合院组成,占地28亩,共有主房136间、裙房18间,属于古代家族联体院落群,样式独特,豫西仅见。

大院院门楼很高,门口硕大的抱鼓石有些斑驳。进院左手边的一间厢房外,76岁的程华方老人正在门口的土灶旁生火做饭。“我是程家第三十一代子

孙,这老宅是祖上传下来的,我在这里住了一辈子啦!院里住着四五户人家,跟我一样,都是上岁数的老人。”

程家大院5座大宅,围绕程氏祠堂两侧分布。每个宅院有前院、中院、后院,这种三进式的院子可以使不同辈分的家庭成员分开来住。每个院子都有大门、二门、后门,每个门楼又都用青砖砌成,加筑条石。

所有的院落,门前都有石狮子、石鼓、石墩,上雕花卉和禽、兽。一进门便是照壁,照壁两边各有厢房。厢房内方砖铺地,平梁横顶。院子里的青桐树,小花坛,幽幽曲径,都分布得独具匠心,彰显着这里曾经的气派和精致。游走在院落里,让人不禁感慨世事落花随流水。

特景:绣楼巍巍300年

东边宅院的绣楼,为当地一景。甫进丈庄,便能看到一座十几米高的巍峨建筑,远远望去宛如一座坚不可摧的碉堡。走进细看,绣楼为典型的砖木结构传统建筑,共3层5间。第一层构造有如窑洞,为砖拱结构,无梁;第二层和第三层之间为木制楼板。

绣楼足有四五层楼高,正面只有7扇小小的窗户,每扇宽不足半米,镶嵌在如此高大开阔的墙体上,显得壁垒森森。楼体墙壁厚实,窗户门框都是铁制的。绣楼一层住着新搬进来的程有和一家。程有和的爱人张根娥说,这座绣楼已经

300多年了,依然很结实。“绣楼是旧时候女人做女红的地方,建在后院,隐蔽又安全。之所以建得这么高大坚固,是因为它既可以做绣楼,又可以做炮楼。如果遇到土匪,这里也是安全的避难所。”

在黑暗中摸着窄窄的楼梯走上绣楼,一扇小小的窗户漏进来一点光亮,窗外雨潺潺,秋意渐近。借着相机的闪光灯,地上断砖残瓦,一片狼藉。遥想当年,程家初长成的小姐们,是怎样被圈禁在这里,一针一线绣着寂寞,绣着最美好的年华,绣着那些朦朦胧胧的女儿心事的?

专家: 老宅物件流失实可惜

细雨中,一片青瓦“啪”地落地,惊起数只鸟雀。这片规模恢弘的宅院,如今正处于年久失修的困境。

由于保护措施的缺失,老宅很多有文物价值的物件正在流失。“有人到村里来,看到值钱的老物件,能买的就买,明码标价,一把老式木椅,600块,一张顶子床4万块。这两年,不少好东西都流失了。你看,门口的抱鼓石,位置是被撬动过的。只不过因为太沉,没有被偷走。”村民程百林说。

“据我所知,山西那边老宅保护修复发展较快,也有很多山西人到河南这边来买老宅物件,带回山西修复古建筑。事实上,这对发展较慢的河南传统村落造成了一定的文化破坏。”郑州大学建筑系主任郑东军告诉记者。

如今的程家大院,2006年9月被列为省级重点文物保护单位,2013年丈庄村又被收录至国家级传统村落名录。“村里面集体经济条件不算太好,看着程家大院这种情况我也只有干着急。不过政府正在出规划方案,希望政府及早规划好,也希望有识之士能够对村里进行投资,尽早修复损毁的老宅院,帮助我们开发旅游。”程好民说。



绣楼内景



程家大院绣楼外貌