

荥阳播报 | 记忆



娘娘寨遗址发掘祭祀坑

娘娘寨与郑国

郑国举国东迁，缘起于一次朋友间的密谈。密谈的一方是郑桓公姬友，时任司徒——掌管土地、财政的大官儿。当时西周积弊深重，周幽王又宠信褒姒，干了不少不着调的事儿，导致社会上暗潮涌动，危机四伏。身处漩涡中心，姬友深知大难降临，大厦将倾，却无能为力。作为郑国国君，他存了点私心，想在暴风雨来临之前，让自己的子孙远离灾难。

天下之大，何处可以安身？何处可以长宜子孙？姬友彷徨犹疑，难以决断，于是找太史伯请教。

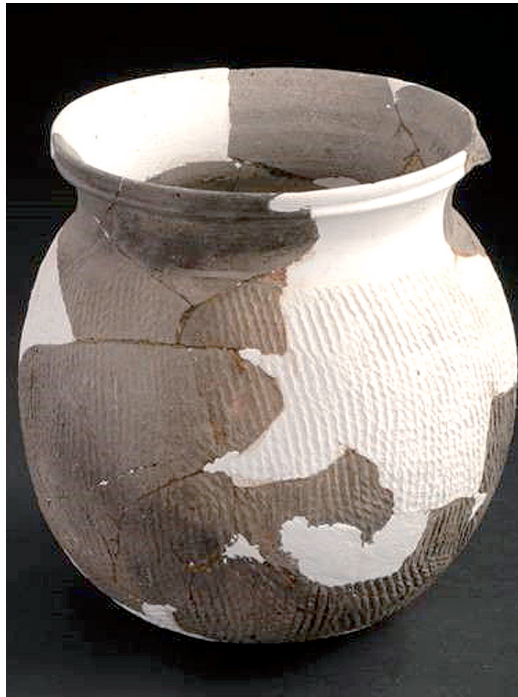
这是敏感话题，能坐在一起商量的，必定是私交甚好又极有见识的好友。太史伯对天下大势了然于心，毫不迟疑把郑州当成唯一答案：“独洛之东土，河济之南可居。”姬友探讨了东南西北各种可能，最终还是选择了太史伯的意见。

这次交谈影响深远。“人挪活，树挪死”，郑国举国东迁，避过灭顶之灾，在新地盘扎下根，还迅速壮大为地域性强国，其富有活力的商业、风情万种的音乐，在中国历史上留下了浓墨重彩的一笔。

这次交谈对郑州更是意义重大。400年的郑国在这片土地上打下了深深的烙印，自隋朝起，郑国故地就得名为郑州，沿用至今。但郑国东迁留下了很多谜团，比如他们最早落脚在哪儿？作为“外来户”，如何吞并了一个个“地头蛇”？南水北调的一项意外发现，似乎让历史真相浮现在我们面前。姚伟 陈京



西周晚期的陶鬲



二里头晚期陶罐



娘娘寨遗址文化层

索河岸边谁家古城？

残损的城墙，断断续续地勾勒出一个荒废的古城，其西北索河环绕而过，南边则是一个大冲沟。在古代，这显然是建造城堡的好地方。

荥阳豫龙镇寨杨村民代代相传，村子西北的这座古寨，乃是北朝“武威娘娘”的军寨，所以叫娘娘寨。

2004年，南水北调文物调查启动，郑州市文物考古研究院来此调查和试掘，发现娘娘寨比村民传说的还古老，其地下文化层堆积厚达1~5米，保存有两周时期夯土城墙，城址外有宽近50米、深达8米的护城河。

这项调查表明，娘娘寨遗址有重大考古价值，南水北调干渠占压面积也较大，因此被列为发掘文物点。

从2008年6月起，娘娘寨遗址发掘正式开始。数十位探工详细勘探，发现遗址东边和南边有外城墙和外城壕，与西、北的索河相连，形成封闭的城圈，总面积近100万平方米。经解剖，确认外城墙始建于春秋，战国时期曾进行扩建。

现存于地面上的古城寨，是遗址的内城，现残存有部分北城墙和南城墙。考古解剖表明，北城墙下部被春秋早期灰坑打破，

下部城墙内的包含物均不晚于西周晚期，同时北城墙叠压有西周中晚期的遗迹。因此，考古人员判断内城墙年代上限为西周晚期，下限为春秋早期。结合城墙夯土自身的结构特点，内城墙始建年代应为西周晚期。

发掘内城地面时，考古队员发现一个奇特的地方：内城不过8万平方米左右，规模偏小，但布局 and 建筑规格却较高，分为宫殿区、作坊区、一般居住区、仓储区等，完全具备官城应有的功能。城中央有6处夯土基址，规模庞大，上面建有气度恢弘的宫殿。

有趣的是，这些夯土基址的始建年代，也是西周晚期。这一点引起了考古队员们的高度关注。

西周时期，郑州地区封国林立，但2008年前还没能确认一座西周城址。被证实为西周古城址后，娘娘寨遗址就夺了这个“第一”，具有重大学术价值。

因荥阳能确认的西周封国是东虢国，所以曾有人将娘娘寨与之联系起来。但城址的始建年代确认后，这种说法不成立了。东虢国为西周初年封，是周文王弟弟虢仲的封地，娘娘寨城址的年代和规模与之相去甚远。

那么，这是谁家的城呢？

灭虢郟奠定郑国基业

在姬友建成“寄孥”之地的第二年，西周果然爆发惊天大难，申国联合犬戎攻打镐京，在骊山下杀死周幽王，姬友同时遇难。郑人拥立姬友的长子姬掘突，这就是郑武公。

在朝廷大乱之时，姬掘突尽心尽力，力保平王东迁，同时也保住了家族在朝中的地位，他继承父职，仍为王室司徒。

平王东迁洛阳后，姬掘突就有更多机会经营郑国。如太史伯所言，虢、郟国君都不得民心，不是新兴郑国的对手，两国先后被郑国灭掉。

《韩非子·内储说下》记载了灭郟国的过程，非常有戏剧性，不过说是郑桓公而非郑武公所为；郑桓公问清楚郟国豪杰、良臣及有智谋、有勇力的人，然后

把他们的名字以及许诺要赏给他们的良田和官职写在竹简上，在城外庄严地设了一个祭坛，杀了鸡和猪，把血涂在上面，把竹简埋在地里，摆出一副郑重盟誓的样子。郟国国君发现了名单，以为这些人里通外国，便把他们杀了个精光。就在这个当口，郑桓公出兵袭郟，灭其国而并其地。

不管是郑桓公还是郑武公，先借地“寄孥”，再图谋灭掉人家，这样的“资本原始积累”过程并不光彩。郑国虽然强盛一时，郑武公的儿子郑庄公被称为“春秋初霸”，但后来内乱不已，国势不振，或许跟这样的崛起方式有关。

不过，由于地处中原的地理优势以及东迁之后与殷商后裔的合作，郑国商业发达，文化繁盛，享国达400年之久。

桓公寄孥始建该城？

对于娘娘寨古城址的身份认定问题，主持该发掘的专家张松林、张家强进行了大量考证。两位认为，两周之际，发生于郑洛地区最为著名的事件就是郑桓公东迁，而桓公寄孥(安家)又是十分玄解之事。娘娘寨城址与此有很大关系，该遗址的发现与发掘，为探寻这段历史提供了重大线索。

当初郑桓公姬友向太史伯请教何处可以安居时，太史伯毫不迟疑地指向“洛之东土，河济之南”。

姬友有点意外：“为什么是那个地方？”太史伯分析道：那儿是虢、郟的势力范围，这两国国君贪图私利，百姓不认他们。如今你是司徒，手握大权，只要提出请求，虢、郟之君必会分地给郑国。而这些年你政绩出众，深得百姓爱戴，有了立足之地，

“虢、郟之民皆公之民也”。

太史伯的确是位高人，他所预见到的，后来都变为现实。姬友很低调，说是要找个地方“寄孥”，就是安置自己的家小和财物。面对无比亲切、有了难处的朝中高官，虢、郟两国国君乐得示好，毫不迟疑地借出了宝贵的土地。

娘娘寨西周城虽不大，规格却高，很合乎“外来户”的心理：宫殿简陋了，会让人瞧不起；城太大了，会让人觉得是种威胁。

总之，该遗址在地理位置和时代方面，均与郑桓公东迁之事相合。“如推测无误，娘娘寨城址当为郑桓公东迁其民之地。”张家强先生说。

公元前772年，郑桓公姬友在索河岸边建造城池，把部族、家属和重要财产安置妥当，这儿就成为郑国在中原建国的根基。