



农业路与中州大道立交效果图



农业路与京广路高架互通立交效果图

这一钻, 农业路高架就算动工了

预计3月初全线开工, 全线将设围挡, 但不断行
保通方案将及时公布, 让市民出行心中有数



昨日上午, 瑞达路与化工路交叉口, 随着钻机开始下钻, 农业路高架正式开始动工。

昨日上午9点半, 化工路瑞达路交叉口向东200米路南, 随着工程桩机掘入地面, 农业路试验桩开钻, 标志着备受关注的农业路快速通道工程拉开施工序幕。

郑州晚报记者 冉小平/文
周甬/图

两处开钻试验桩

昨日上午开钻的试验桩地处农业路西三环交叉引桥部位, 同时开钻试验桩的还有农业路中州大道立交。郑州发展投资集团副总张晓介绍, 同时雨污水迁改也在进行。

尽可能不影响南北通行

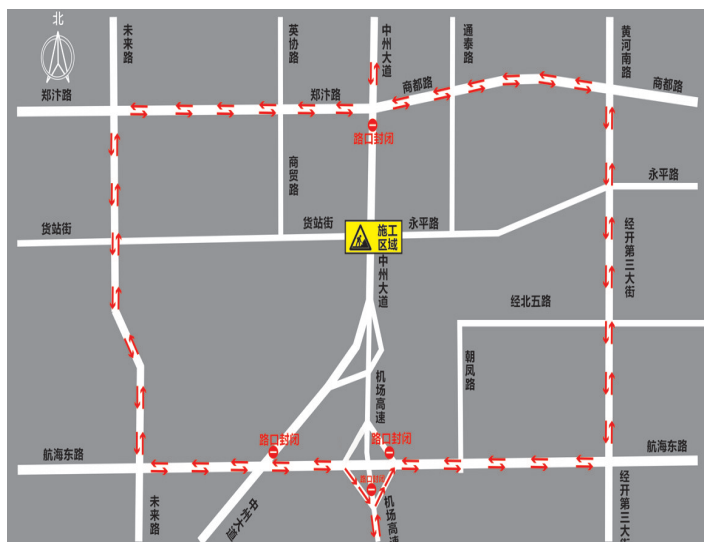
修路后市民最为关心的是出行受影响的程度有多大。张晓表示, 目前专业设计院正在制定农业路保通方案, 之后报交警部门审批, 具体保通方案也将及时对外公布, 市民出行前做到心中有数。

他表示, 保通方案将分阶段实施, 前期打桩占用区域相对较小, 后期承台和箱梁施工占用区域会大些, 但会确保农业路不断行。

目前管线迁改的仅为个别路段, 对交通影响较小。根据初步安排, 3月1日起农业路全线会开工, 届时全线都将搭设围挡。张晓表示会尽量压缩围挡面积。

此外, 农业路高架施工中, 与主干道交叉口会创新施工工艺, 尽可能不影响南北向通行。

中州大道货站街口施工 明起夜间车辆请绕行



昨日, 记者从市交巡警四大队获悉, 因中州大道货站街路口施工, 从1月22日到26日, 每晚11点到次日6点, 中州大道陇海高架路段封闭施工, 提醒车辆注意绕行。

交警提醒: 夜间行车时, 请广

大司机注意施工路段交通标志提示, 服从交警和交通协管员的指挥, 提前选择绕行路线, 从中州大道两侧的黄河南路—经开第三大街、未来路通行。

郑州晚报记者 石闯 通讯员 高磊

南三环东延线工程昨日开工

今年年底主线桥贯通, 明年6月全线竣工

昨日上午, 南三环与107辅道处的试验桩开钻, 预示着南三环东延线工程(南台路-107辅道段)正式开工建设。该工程多采用预制小箱梁, 较传统施工工艺占用场地要小些, 污染少, 还能提高效率。

郑州晚报记者 冉小平

全线工程陆续展开

南三环东延线工程规划为城市快速路, 是环快速路网的重要组成部分, 全线采用高架线路, 路段全长6428米。

据介绍, 南三环东延线工程包括地面道路、双向6车道高架桥、机场高速立交增加2条匝道桥、新建南三环与107辅道部分互通立交以

及9条上下桥平行匝道桥等工程。高架采用整幅双向6车道, 桥宽25.5米。

南三环东延线工程建成后, 可实现与外围高速公路有效衔接, 有效提升中心城区快速路网通行效率, 增强中心城区、郑东新区、经开区及航空港区之间的快速转换和联系。

主要使用预制小箱梁

南三环东延线工程预计今年年底前主线桥贯通, 明年6月整体工程完工。

目前, 南三环东延线工程保通方案正在制定, 待交警部门审定后对外公布。

不过相比传统的高架桥施工工艺, 南三环东延线工程做出了一些积极探索, 在桥梁上部结构施工中, 大部分采用预制小箱梁, 与主

要路口相交处采取波形钢腹板、钢箱梁和现浇预制梁工艺。

郑州城建集团投资有限公司副总经理、南三环东延线工程项目经理张宝贵表示, 预制小箱梁工艺是将箱梁提前在预制场集中做好, 之后吊车吊卸安装, 施工占用的场地小, 免除在现浇混凝土施工中的繁杂工艺, 还可减少施工现场污染, 工厂化生产后现场安装, 极大地缩短工期。