

新密播报 | 生活

新密育才街东延工程竣工在望 市民:以后上下班就方便多了

近日,记者了解到,新密市新修道路育才街向东一直延伸到凤凰山庄,不仅缓解了溱水路以北高区市民的出行。

家住育才街美景世家的郭先生告诉记者,育才街原本就狭窄,青峰路又是单行道,平日里附近居民的私家车过

往还凑合。每逢附近的酒店有会议或喜宴等活动时,过往车辆总能碰上堵塞的情况,严重时还得出动交警来维持交通秩序。“育才街向东打通以后,车主就可以从东走,然后到溱水路,方便了很多。”郭先生说。

在育才街上班的魏先生

说:“早上上班,青峰路上的人一个挨一个,别说汽车了,就连电动车也寸步难行。晚上下班,青峰路是单行道,还不能走,只能绕到文峰路,然后再走溱水路到五四广场,每天都这样,费油不说,还浪费时间。”

魏先生随后说:“要是育

才街向东的路修通了,不仅方便了附近的居民,也方便了在附近上班的人。”

据了解,工程全长400多米,东边主干道已完成80%基本工程,剩下西边150米路段由于工程造价超出预算10%,设计院已重新设计方案,重新招标。 **新密播报 魏亚楠**

新密市食药监局 大力整治乡镇夜市

近日,记者从新密市食品药品监督管理局获悉,该局近日联合岳村镇政府食安办、公安及工商部门开展了夜市专项整治行动。这次整治的重点是乡镇范围。

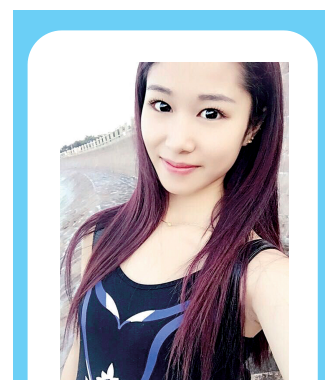
新密市食药监局相关负责人介绍,本次行动重点突击整治该镇芦沟市场及五星水库周边夜市占道经营、露天烧烤等行为。

执法现场,执法人员结合肩负的职能职责,从证照持有情况、卫生状况、索证索票制度等方面进行了全面细致的监督检查,对发现的无证经营、未经许可加工制售凉菜等问题单位,当场对其单位负责人下达责令改正通知书,责令其立即停业整改。公安、工商部门也提出相应整改意见,共同整治违规行为,切实做好夏季乡镇基层群众饮食安全工作。

新密播报 孙浩 通讯员 李留萍

美人计

漫画美女教你初秋穿搭



姓名:徐静雅
年龄:21岁
身高:1.65米
体重:95斤
星座:天秤座
爱好:美食、漫画、电影

本期的主人公是一位漫画高手,她喜欢官崎骏既浪漫又富有哲理的漫画风格。她喜欢将所见所闻用漫画日记的方式记录下来。

性格外向的她还喜欢将自己打扮得漂漂亮亮。本期她将为大家分享一些服装搭配心得。

初秋搭配

天气渐渐凉了,许多MM担心会穿得臃肿不堪。其实秋季搭配,显瘦很容易。选件针织开衫,不管是配裙还是配裤装都显瘦好看;彩色条纹针织开衫,短款的版型,精美可爱,适合身材娇俏的女生;粉色针织开衫,简单短款的版型,淑女清新,选择白色T恤和牛仔裙来搭配,带点个性魅力十分好看。黄色针织开衫,娇俏显嫩的色彩,特别减龄清新,搭配收腰印花连衣裙,凸显完美的气质,十分秀气甜美。 **新密播报 屈绍甫**

马路上怎能如此儿戏

摩托三轮车载7名乘客被查



超载三轮车被查

8月19日14时许,新密市公安局交警大队副书记张海峰带领民警在北密新路与溱水路交叉口执勤时,一辆由东向西行驶来的三轮车引起了

执勤民警的注意。该三轮车不仅驾驶人怀里站着一名三四岁的女童,车厢里还载有不少乘客,有蹲着的,有半坐在车厢板上的,随着车辆行驶,

随之晃动,一个不慎就有掉下来的危险。张海峰忙上前将该车拦下,并将车内乘客劝下车。经清点,车上乘坐了6名大人、1名儿童,共7名乘客。

驾驶人张某称,出门时邻居们要趁车,就让他们坐在了车厢里,因车厢太小,女儿只好站在自己怀里。民警对驾驶员和乘客进行了教育批评:“三轮车本身安全防护措施差,用来载人极其危险,如遇到紧急情况,车内乘客极易被甩出车外,造成伤害……”直至驾驶人和乘车人认识到三轮车载人的危险性后,让乘客们转乘坐公交车出行。随后,民警依据交通法相关规定对驾驶员张某开出了相应的罚单。

新密播报 董占卿 文/图

用布条拖车? 危险!

近日,在新密市密杞路王家窝路段,一辆由东向西行驶的三轮摩托车,用布条拖着另一辆三轮摩托车在车流中疾驰。眼看前方为下坡路段,情况十分危险,正在巡逻的新密市公安局交警大队一中队中队长李书敏看到后,急忙将两辆车叫停。

经过简单询问得知,原来两辆车是物流公司的运货车,后车驾驶员杨某在送货途中发现三轮车坏了,就叫来同事帮忙拖车。

民警对两车驾驶员进行了严厉的批评教育,并要求他们加固拖车绳索,慢速靠边行驶,确保自身和他人的安全。

新密播报 魏亚楠 通讯员 申建中 方亚娟

30万的红木没有养护好怎么行? 专家支招:如何清理红木家具的小瑕疵



新密一位红木收藏爱好者多年前花费30万元,为自己的茶楼购买了一套老挝大红酸枝的红木家具,整套家具气势磅礴,颜色正宗,古色古香。由于收藏者常年在外工作,交代店员一月给家具打一次蜡,但是效果并没有想象中的好,整套家具没有变成应有的晶亮透红,颜色反而有些沉闷。记者特意找到新密市红林阁红木家具的专家,为这套红木家具“诊治”。 **新密播报 屈绍甫 文/图**

打蜡有讲究 一月一次是误区

红林阁的徐专家看过家具后详细询问了养护情况。看到雕花部分时,徐专家指着一处说:“蜡打多了,还没有打均匀。”徐专家介绍,很多人觉得勤维护红木家具就是好的,其实太频繁地打蜡对红木家具也有一定的伤害。因为红木家具还需要和空气、人体接触才能形成漂亮的包浆。

对于红木家具的保养,专家给出了正确的方法:在使用一个月后,从里到外打上天然木蜡。此后,按照固定时间间隔打蜡。红木(素木)家具应该每个月用带蜡的擦巾全面擦拭补蜡,每3个月或半年打一次蜡。平时,只用干燥的抹布擦拭灰尘,尽量不要接触水及水气。同时,雨季要开窗通风,在装空调的房间内,温度一定要保持在15℃至25℃;保

持良好的湿度,理想的湿度在40%左右,若长期使用冷气,可在旁边放盆水。切勿用湿布擦家具。

专家支招 如何修复损坏的家具表面

红林阁红木家具的专家同时为大家支招,常生活中,假如遇到因为人为因素造成表面瑕疵,可以使用以下几种办法修复。

1.去焦痕 如果红木家具的漆膜被烟头或未熄灭的火柴等灼烧留下焦痕,未烧焦漆膜下的木质,可用一小块细纹硬布,包一根筷子头,轻轻擦拭灼烧痕迹,然后,涂上一层薄蜡液,焦痕即可除去。

2.去刮痕 如果红木家具不小心被刮伤,但未触及漆膜下的木质,可用棉布蘸少许溶化的蜡液,涂在漆膜擦伤处,覆盖伤痕。待蜡质变硬后,再涂一层,如此反复几次,刮痕就不醒目了。

《郑州晚报》
部分社区报
官方微信



郑播报



郑州晚报社区报



睿报播报



新密播报



荥阳播报



新郑播报



中牟播报



二七播报



金水社区报