

### 城市精细化管理

## 百日行动

系列报道

目标 市容环境——畅通、整洁、有序

生态环境——天蓝、地绿、水清

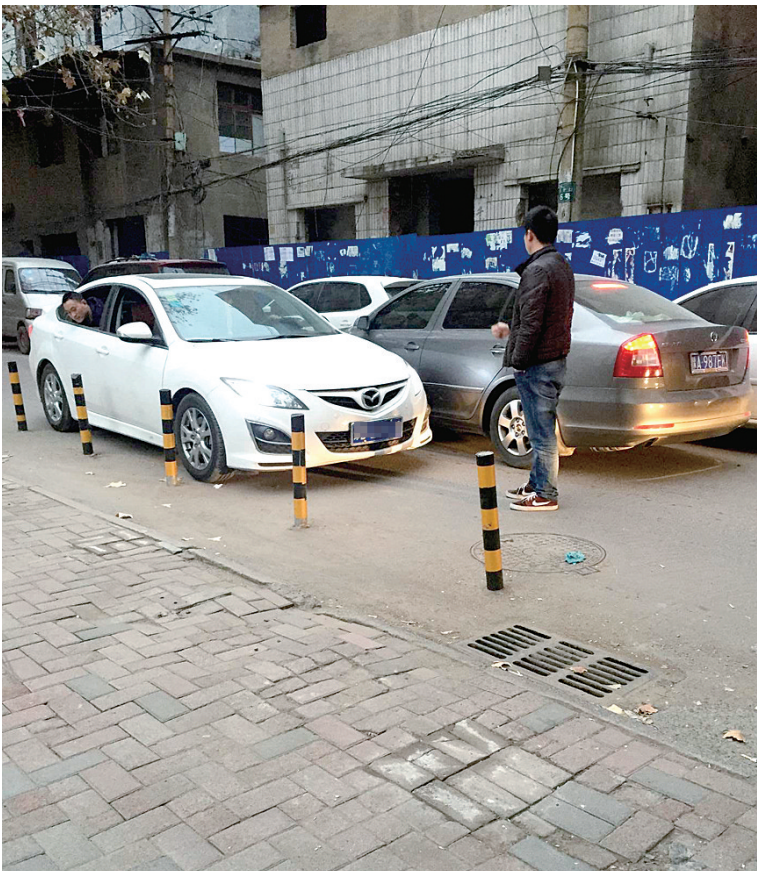
居住环境——建15分钟便民生活圈

对象 重点解决——车辆乱停乱放、占道经营、垃圾乱堆乱放和重点区域乱象

抓手 一切依靠群众，一切为了群众 广泛动员，人人参与，全民行动

# 合作路、王立砦北街 路边违停车辆成串儿 车到家门口了 愣是回不了家

最近一段时间,不少市民反映市区机动车乱停放情况出现反弹。昨日,记者对投诉相对集中的北三环生态廊道、合作路、王立砦北街、郑大一附院周边道路等存在的乱停车现象进行了调查。  
郑州晚报记者 王军方 张潇 谢源茹 文/图



王立砦北街违停严重,车辆难以通过



河医立交附近机动车乱停乱放



北三环生态廊道自行车道上停了很多车

### 北三环生态廊道 60多辆车停在自行车道上

昨日上午,记者来到华北水利水电大学对面的徐寨村口。村口东边生态廊道内的自行车道两侧,停放着5辆机动车。村口西边生态廊道内,从徐寨村口到渠东路的自行车道,违停车辆多达63辆。一些车辆斜着停放在生态廊道自行车道外边的空地上,少量车身占压自行车道。还不断有车在自行车道上继续停车,一些骑

自行车的市民只好避让机动车。

在北三环和普庆路交叉口西边,北半幅生态廊道内的自行车道上,也违法停放了很多机动车。

“在自行车道的出入口,安装着隔离桩,地面上印有自行车行驶标志。”市民冯女士说,“机动车司机不自觉,也很少有人管理,导致越来越多的车在那里乱停。”

 **96678**

郑州晚报热线群:27255753

www.izzwb.com

上新浪打开郑州晚报官方微博

**打电话有稿费**

### 合作路

#### 只剩一个车道,错车太难

合作路不过五六米宽,是一条双向两车道的机非混行道。但乱停现象严重,结果这条路只剩一个车道供人车通过,遇到会车,想让都没办法。

“打车回家,人家司机都不愿意进去,让我们在路口就下车。车进去就很难出来,堵个几十分钟很正常。”市民张女士说。

“百十米长的合作路不管是路边还是台阶上,只要能塞下车都不会空着。这边有幼儿园,家长接送孩子,路两边净是停的车,高峰期出门不提前半小时准迟到。”居民陈先生说。

### 王立砦北街

#### 50米停近40辆车

合作路西边是王立砦北街,路两侧停满私家车。还有三四辆落满灰尘的面包车,附近居民说,这是卖菜摊贩的,天天都停在那里。

昨日下午4点,王立砦北街上一小区前的道路两侧私家车已一眼望不到头,约50米距离内就停了近40辆私家车,小路不过5米多宽,仅容得下一辆车通过。还不到5点,狭窄的小路已经开始堵起来,喇叭声此起彼伏,电动车也见缝插针。

“真是着急,路两边都是车,想让个车都没办法,就跟进了死胡同儿似的,到家门口了,愣是在这儿耗了一二十分钟过不去。”一名车主无奈地说。

### 建设东路

#### 机动车乱停放 早上跟赶集一样

昨日市民田先生来电称,郑州大学一附院北门前的建设东路堵成了停车场。“立交桥下面不能通车,都变成了停车位,没想到刚拐到建设路,就被堵了进去,进退两难。”

记者来到该路段发现,整个路段由西向东方向最右侧车道都成了停车道。医院大门口,商贩摊位也都摆放在车道上,整个车道已经完全不能使用。

由于最右侧车道被占用,只剩下两车道供车辆行驶,但凡有车辆就到左侧立交桥下停车。不仅如此,许多非法营运载客的三轮车、摩的,也都停在车道旁等活儿,“这三轮还有电动车都乱窜,也没啥机动车道、非机动车道了,很不安全。”田先生说。

(豫)中医广【2015】第03-31-039号



咨询热线: 0371-87503333

# 中医肛肠科专业



郑州丰益肛肠医院地址  
嵩山南路与陇海路交叉口向北100米路东

(全年无假日医院)