

比利时布鲁塞尔发生自杀式恐袭

爆炸已致至少28人死亡 暂无中国公民伤亡 IS宣称负责 恐袭为何发生在“欧洲心脏”?

1 爆炸现场及伤亡情况如何 爆炸前机场曾响起枪声,事后地铁站全关闭



比利时法语区广播电视台援引医院方面的消息说,扎芬特姆机场爆炸事件发生于当地时间22日上午8时左右。

目击者说,机场内有多人受伤,有人昏倒在机场离港大厅里。还有目击者称,爆炸前机场曾响起枪声,有人用阿拉伯语叫喊。

目前机场已关闭,进出港航班均已取消,原计划入港航班已转至布鲁塞尔附近的其他机场降落,布鲁塞尔市区至扎芬特姆机场的轨道交通暂停运营,市区至该机场的高速公路也已封闭。目前比利时内政部已将该国的安全警戒级别调至最高级。

在机场爆炸发生后约

一小时,距离欧盟总部只有200米左右的马埃勒贝克地铁站也发生爆炸。记者在爆炸现场附近看到,欧盟总部所在街区已全部拉起安全警戒线,多辆救护车呼啸前往事发地。有目击者称,爆炸造成多人受伤。

目前布鲁塞尔交通部门宣布已停止包括地铁、公交等在内的所有公共交通服务。

2 爆炸后各方反应如何 整个欧洲深感震惊,全欧进入戒备

布鲁塞尔发生爆炸后,巴黎的机场、火车站和公共交通枢纽的安保已得到加强。法国总统府说,法国总统、总理、内政部长和国防部长将开会讨论布鲁塞尔机场爆炸事件。与比利时接壤的荷兰已提高对境内机场的安全警戒水平,同时加强与比利时边境管控。

英国首相卡梅伦当天通过社交媒体(推特)账号说:“我对布鲁塞尔发生的事件深感震惊和关切。我们将竭尽所能(向比利时)施以援

手。”他还说:“我今天上午早些时候将主持内阁紧急会议讨论布鲁塞尔发生的事件。”

瑞典首相斯特凡·勒文说,发生在布鲁塞尔的爆炸是对欧洲的一场攻击,“我们绝不会让恐怖分子侵略我们的社会”。

当天欧洲各国股市开盘后,旅游业相关股票受到爆炸事件的影响普遍下挫。

3 布鲁塞尔为何遇袭 和恐怖袭击“丝丝相关”

袭击事件的嫌犯搜捕重点地区在布鲁塞尔。

比利时联邦检察院18日宣布,巴黎恐怖袭击在逃嫌犯萨拉赫·阿卜杜勒·萨拉姆及其两名同伙当天傍晚在布鲁塞尔莫伦贝克区被捕。阿卜杜勒·萨拉姆落网后供称,他此前正在策划对比利时首都布鲁塞尔发起恐怖袭击。

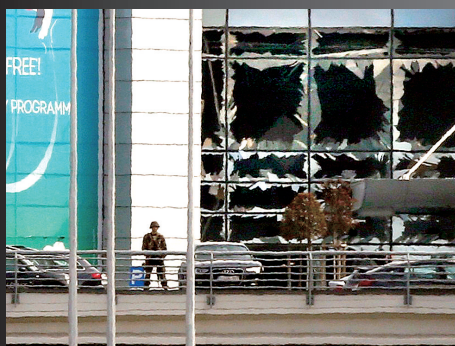
2015年1月法国《查理周刊》袭击事件中疑犯所用武器,据称也是在比利时找到相关线索;同年8月发生的欧洲国际列车枪击案,嫌犯被查出是在布鲁塞尔登车,作案时携带的武器

“很可能”也购于比利时。

布鲁塞尔和恐怖袭击“丝丝相关”原因主要有四个:第一,比利时前往叙利亚等地人数很多。据统计,目前有830多名比利时籍或生活在比利时的外国公民在官方的极端分子名单上,其中272人仍在叙利亚或伊拉克作战,134人去过战区并已返回比利时。第二,接纳移民较早,移民人数较多,但他们很多人并未真正融入当地社会。第三,武器管理有漏洞。2015年统计显示,迄今比利时有33万支枪支成为“黑枪”,无任何登记。第四,布鲁塞尔为欧盟总部所在地,目标大,容易成为极端分子袭击的目标。



比利时首都布鲁塞尔市郊的扎芬特姆机场和市内欧盟总部附近地铁站22日上午先后发生爆炸,已造成至少28人死亡,多人受伤。目前比利时内政部已将该国的安全警戒级别调至最高级。目前,欧洲各国、特别是比利时的周边邻国纷纷加强安保措施,防范袭击发生。比利时政府确认爆炸为自杀式恐怖袭击。中国驻比利时大使馆表示暂时没有收到有中国公民在爆炸中伤亡的消息。与此同时,使馆提醒华侨华人一定注意安全,避免前往人多密集场所。据报道,“伊斯兰国”(IS)宣布对布鲁塞尔的恐怖袭击事件负责。



法国BFMTV电视台援引警方消息源报道,比利时情报部门3月21日就已掌握了准备实施恐怖袭击的情报,然而却不清楚袭击的地点和时间。

2015年11月法国巴黎连环恐袭事件后,比利时首都地区的安全警戒级别曾提升至最高级。此次爆炸发生前,比利时全国的安全威胁警戒级别维持在仅次于最高级的第三级。

法国巴黎连环恐怖

记者视线

“欧洲心脏”为何流血?

布鲁塞尔遭袭!随着连环爆炸声22日上午在布鲁塞尔机场和市中心地铁站先后响起,“欧洲心脏”在流血!作为欧盟总部所在地,恐怖分子选择此时此地展开大规模连环袭击,是向欧洲的全面叫板、示威和宣战。手段之残忍令人发指,袭击之嚣张令人震惊。

去年,从《查理周刊》报社喋血到巴黎圣丹尼剧院里血流成河,欧洲最繁华的都市巴黎曾两度遭恐怖袭击。而今,欧洲的政治首都又成为恐袭者的目标,这是欧洲遭遇的又一道伤害。在比利时方面刚刚宣布抓获一名巴黎恐怖袭击在逃嫌犯之际,

恐怖组织就发动报复行动,欧洲已经躲无可躲,唯有正面迎战。按照欧盟刑警组织的说法,5000多名“圣战者”可能在接受“伊斯兰国”组织培训之后混入欧洲,“欧洲现在正面临着10年来最大的恐怖主义威胁”。欧洲人唯一的选择只能是同仇敌忾,携手打击恐怖主义。

从长远看,布鲁塞尔遭袭还将给欧洲带来更深远、更彻骨的伤痛,那就是将对欧洲一体化进程、移民政策和社会融

合带来不可估量的负面影响。欧洲舆论认为,大量移民的合理安置难题、社会融合难题以及年轻人失业等问题如果长期得不到解决,将成为滋生极端主义和恐怖主义的温床,年轻的新移民很容易就被“伊斯兰国”等恐怖组织所蛊惑走上不归路。从巴黎到柏林,从罗马到阿姆斯特丹,移民与融合问题越来越成为欧罗巴身上难以治愈的顽疾,巴黎恐袭主谋潜

藏所在的布鲁塞尔莫伦贝克区就是其中的典型。反过来,族群对立、隔阂日深只会让欧洲社会中反移民的情绪上升,欧洲政治右翼化、极端化的前景令人忧心。

恐怖主义是人类文明的毒瘤,恐怖主义是对所有人的威胁,反恐不分国界。在“欧洲心脏”流血的时刻,全世界应该与比利时站在一起。

现场直击

机场

两声爆炸,满地血迹

机场爆炸发生后,通向机场的道路封闭,各媒体记者在机场高速路口附近寻找目击者采访。

一名刚从机场步行到高速公路的旅客告诉记者,他乘坐的飞机大约7时45分降落。他下飞机后去洗手间时听到一声“小爆炸”,从洗手间出来后,大约8时又听到一声“大爆炸”。这名旅客说,爆炸发生后,所有旅客被要求在入境大厅的行李提取处等待。大约半小时后清场完毕,他走出入境大厅,看到满地都是血,大厅天花板全被震碎并掉下来。

地铁

闻到铁皮烧焦的味道

机场爆炸发生一个多小时后,位于欧盟总部大楼前舒曼广场的马尔贝克地铁站发生爆炸。马尔贝克地铁站距离欧洲总分社所在地不远,记者事发时正搭乘地铁前往办公室。

“我闻到地铁铁皮烧焦的味道,跟着大家往车尾走。地铁里的警察冲着人群喊,请大家赶紧离开,妇女儿童先行。”

记者从另一个地铁站出站,走到马尔贝克站,看见“地铁口周围有几个妇女在哭,几个男人也眼睛红肿。一个死者倒在路边,身上盖着黄色的裹尸袋”。

相关链接

欧洲

近年发生的恐怖袭击

2015年11月13日,法国首都巴黎辖区内发生多起袭击,造成至少130人死亡、350多人受伤,其中99人伤势严重。极端组织“伊斯兰国”声称实施了袭击。

2015年1月7日,法国巴黎《查理周刊》杂志社总部遭遇恐怖袭击,造成包括主编在内的12人丧生,另有11人受伤。同月8日和9日,巴黎又发生武装分子枪击警察、打伤道路养护人员以及劫持人质等恐怖袭击事件,造成5人遇难,另有7人受伤。

2014年5月24日,一名法国男子持冲锋枪闯入比利时首都布鲁塞尔犹太博物馆,开枪打死一对以色列夫妇、一名法国人和一名比利时人。涉案男子曾效力于极端组织“伊斯兰国”。

2011年7月22日,反对多元文化的挪威极端分子布雷维克在挪威首都奥斯陆市中心制造爆炸案,随后在奥斯陆以西大约40公里处的于特岛开枪行凶,致死77人、伤80多人。布雷维克后获刑21年监禁。

综合新华社电