

火车站东售票厅施工改造 请乘客尽量到西广场买票

96678
郑州晚报热线群:27255753
郑州晚报身边客户端
上新浪打开郑州晚报官方微博
打电话有稿费

**郑州地铁
改版网络信息平台**
手机可查出站口及接驳公交

本报讯 记者从市轨道公司获悉,为方便市民出行,全新改版的郑州地铁网络信息平台于12月19日上线。平台包含郑州地铁官网、微官网、官方微信、官方微博以及官方手机APP,今后市民可通过手机在信息平台上查询车站出入口及附近接驳公交信息。

据悉,改版后的网络信息平台分为三大模块:公告资讯、互动服务、出行查询。通过公告资讯模块,市民能及时知晓地铁运营实况,浏览地铁资讯报道,查看最新开展的互动活动;互动服务模块可为市民提供定制化服务,实现在线购票,失物招领,线上留言反馈,有需要的乘客还可通过平台进行预约服务;出行查询模块便于市民查询地铁的路线、站点、运营时间以及票价等运营信息。

即日起,市民可通过微信及微博平台查找关注“郑州地铁”公众号,在地铁官网(www.zzmetro.com)平台下载“郑州地铁”官方手机APP。
郑报融媒记者 黄永东

首次加开贵阳方向高铁

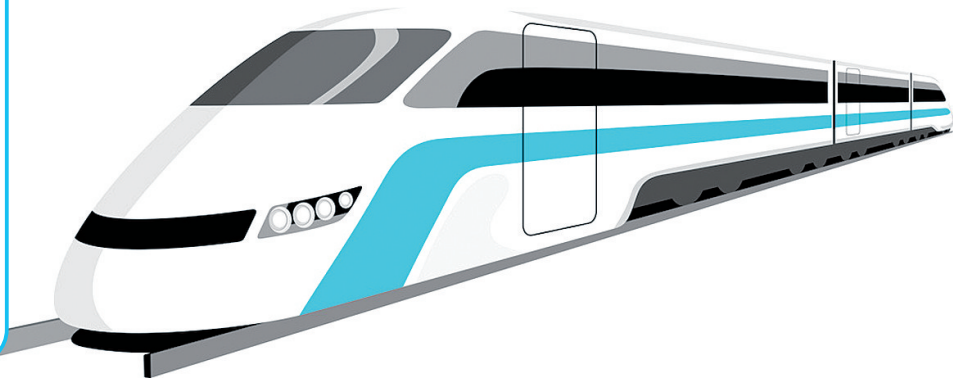
此次调图,郑州火车站首次加开贵阳方向高铁,西安北至贵阳北 G862/59 G860/1次;新增南阳方向特快列车,分别为郑州—南阳 T6551次:郑州09:36开,13:35终到南阳;南阳—郑州 T6552次。南阳18:16开,22:15

终到郑州,全程运行3小时59分。新增3趟开往上海虹桥方向的高铁,其中始发1趟:郑州开往上海虹桥 G370次,过路2趟:焦作至上海虹桥 G1821/4次,洛阳龙门至上海虹桥 G1812次,大大方便了上海方向旅客的需求。

所有窗口实现支付宝购票

另外,郑州火车站新增郑州至焦作城际动车组4.5对。为了迎接春运,郑州火车站东售票厅目前正在施工改造,主要对空调系统、消防设施以及顶棚进行升级。改造后,空调效果将明显改善,为旅客提供一个更加温暖、温馨的购票环境。另外提醒旅客,由于施工改造,郑州火车站东

售票厅售票窗口数量缩减,请旅客尽量到西售票厅购票,以免耽误旅客购票时间。目前,郑州火车站已开通支付宝扫码购票功能。在郑州火车站东、西售票厅的所有人工售票窗口(除去改签、退票窗口)以及19台自助购票机上均可以实现支付宝扫码购票。



春运临近,结合1月5日铁路列车运行图调整情况,郑州火车站变化可不小,首次加开至贵阳的高铁;新增到南阳的特快列车,全程3小时59分。

新图实施后,郑州站新增列车12.5对:

- (1)西安北至武汉 G854/1 G853/2次,计1对。
- (2)西安北至贵阳北 G862/59 G860/1次,计1对。
- (3)焦作至上海虹桥 G1821/4 G1811/10次,计1对。
- (4)洛阳龙门至上海虹桥 G1812次,计0.5对。
- (5)商丘至郑州 G6611次,计0.5对。
- (6)郑州至南阳 T6551/2次,计1对。
- (7)郑州东至焦作 C2993/2 C2991/4次,计1对。
- (8)郑州至郑州东动车所 0G90/0G569次,计1对。
- (9)郑州至新乡 0K8036/K8035次,计1对。
- (10)郑州至焦作城际动车组4.5对。

郑报融媒记者 张华
通讯员 李婧

《毛泽东手迹》宣纸典藏版恢弘面世

河南中原图书大厦

限量发行



完整再现1200余件毛主席珍贵手迹

本书全部为馆藏原件扫描,保证了本书的权威和高品质。在这些珍贵档案无法再被其他机构和个人收藏的情况下,本书的仿真性决定了其值得珍藏的意义。

本书收罗宏富的原始档案,堪称颇为全面的毛泽东手迹结集之一。为便于读者欣赏,全部作品附加释文。



咨询电话:0371-66687960

地址:郑州市人民路22号中原图书大厦一楼三希堂藏书馆