

全省一季度就业形势报告发布

郑州洛阳等城市

成新生代农民工首选打工地

物流快递、网络订餐新型就业模式大批涌现

省人力资源和社会保障厅昨日公布了全省一季度就业形势报告。今年前3个月,全省新增城镇就业人员29.39万人,完成年度目标任务的近三成,就业形势平稳。从省内农民工流向看,郑州、洛阳、安阳、新乡、南阳、许昌等城市已经或正在成为新生代农民工首选打工地,县城逐渐成为农民工的务工和置业聚集地。记者 张玉东 通讯员 孙琦英



帮扶

3.42万就业困难人员“捧饭碗”

统计显示,今年第一季度,全省城镇新增就业人员29.39万人,完成年度目标29.39%;失业人员再就业7.6万人,完成年

度目标30.4%;就业困难人员实现就业3.42万人,完成年度目标42.75%。城镇登记失业率2.89%,就业稳定性有所增强。



就业

农村劳动力转移就业累计2973万

统计显示,春节前,全省返乡农民工总量为1414.12万人。截至3月,农民工外出务工(返岗)1295.64万人,占春节前返乡总量92%。受大环境影响,一些技能水平较低的农民工,以及建筑领域农民工外出时间晚于去年。截至3月底,全省农村劳动力累计转移

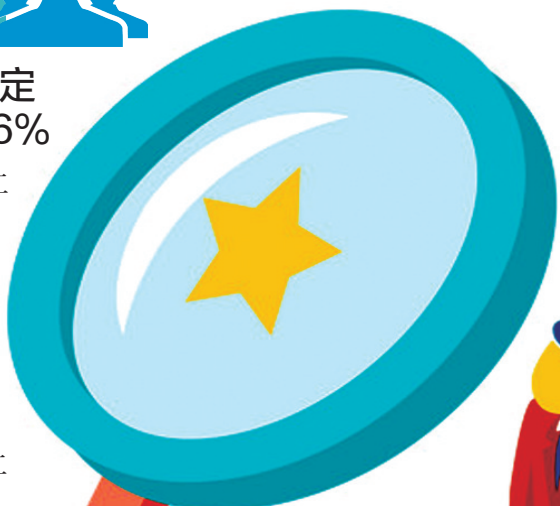
就业总量达2973万人,其中省内就业1786万人,占60%,省外就业1187万人,占40%。

从省内农民工流向看,郑州、洛阳、安阳、新乡、南阳、许昌等城市已经或正在成为新生代农民工首选打工地,县城逐渐成为农民工的务工和置业聚集地。

招工

企业用工形势整体稳定 有招工意愿的占93.6%

根据对全省500家企业用工情况调查(大、中、小微企业分别为89家、172家、239家,覆盖员工33.7万人),预计上半年生产经营状况较去年同期转好342家、持平131家、变差27家,占比分别为68.4%、26.2%、5.4%。500家企业中,有招工意愿的468家,占93.6%;计划招工4.05万人,占计划招工企业员工总数的12.7%。



创业

全省新增返乡创业6.05万人

今年一季度,新增市场主体保持较高增速,全省新增市场主体22.1万户,同比增长3.3个百分点。其中,新设立私营企业和内资企业数量涨幅较快,同比分别增长12.9个和16.8个百分点;新增私营企业和个体经济带动就业60.4万人。

农民工等人员返乡下乡创业势头强劲,一季度新增农民工等返乡下乡创业6.05万人,带动就业58.12万

人;返乡下乡创业人员总量达107万人,带动就业652.9万人。农民工返乡创业不仅改善了农民结构、扩大了社会就业,而且激发了经济活力、带动了产业扶贫,返乡下乡创业的多重效应越来越明显。大众创业深入推进,组织创业培训3.74万人,新增发放创业担保贷款22.47亿元,帮助1.95万人实现创业,带动就业7.39万人;累计发放创业担保贷款996.28亿元。



市场

人力资源市场供需两旺

一季度,全省共举办各类招聘会1500多场次,参会企业1.9万多家,提供岗位56.6万个,进场求职42.4万人次,求人倍率为1.33;初步达成意向近14万人,达成意向率32.7%,求人倍率、达成意向率同比均有提高。

当下,网络招聘正在成为青年群体求职的重要途径。监测数据显示,一季度全省主要招聘网站发布职位118.5万个,同比增长23%;网上求职活跃人才量为67.21万人,同比增长7.7%。招聘供需比为1.77,同比高出0.31。



变化

就业岗位逐步优化

人力资源市场监测显示,一季度第三产业岗位需求28.7万个,占岗位需求总量50.8%,其中批发零售业企业岗位需求占15.2%,同比上升17.1%。网络招聘监测显示,第三产业岗位需求101万个,占岗

位需求总量85%。以信息、文化、教育等为代表的知识、技术密集型服务业为引领的现代服务业结构基本形成,进一步拓展了就业增长点,优化了就业结构,带动了就业质量提升。



趋势

新型就业模式大量涌现

目前,以互联网为代表的新经济、新业态蓬勃发展,带来了大量就业机会,雇佣关系灵活化、工作碎片化、工作去组织化特征日益显现。一季度,全省网络招聘市场的IT互联网行业岗位需求量为22.8万个,同比增长16%,占网络招聘市场需求总量近20%;招聘供需比为2.3,互联网行业人才缺口较大。市场监测显示,我省新经济、新业态主要聚集在电子商务、物流快递、旅游农业、网络订餐等领域。