



破解交通瓶颈,让城市更畅通,委员带来“金点子” 挖掘医院周边空间 缓解就医停车难

看病就医停车难、重复安检周转慢、大桥收费阻碍两地交流……无论是民生发展还是经济建设,畅通交通永远都是绕不开的话题,这也是两会期间委员们关注的焦点。破解交通瓶颈,让城市发展畅通无阻,看看委员们都有哪些“金点子”? 郑报全媒体记者 李爱琴



高铁转地铁 一次安检怎么样

郑州东站是亚洲规模最大的高铁站之一,也是全国最繁忙的“米”字形高铁枢纽。据测算,郑州东站到达旅客约50%需要换乘地铁,节假日高峰换乘地铁的比例更高,高峰时段地铁安检口经常拥堵、排长队。

“旅客乘坐高铁时已经通过了铁路部门严格的安全检查,换乘地铁时重复安检不仅浪费旅客时间,也增加了地铁安检人员重复劳动强度。此外,重复安检还造成安检设备不必要的重复投入。”省政协委员张金奎认为。

张金奎提出,铁路换乘地铁能否实行安检“单向免检”,以提高旅客出行效率?

据《人民铁道》报报道,杭州东站铁路换乘地铁实行安检“单向免检”,旅客可免安检直接进入地铁站。

实行“单向免检”后,地铁进站口减少了重复安检,客流高峰期人均进站时间大大缩短,极大改善旅客出行体验。据了解,目前已有北京南站、长沙南站等高铁站实行“单向免检”。

张金奎介绍,高铁换乘地铁“单向免检”,目前也得到政策上支持。交通运输部最新颁布的《城市轨道交通客运组织与服务管理办法》中,第十一条明确规定与火车站衔接的地铁站应减少重复安检,提高通行效率和服务水平。

张金奎建议,相关部门要积极改进互联互通专用通道,在保障运输安全的前提下,尽快推动郑州东站到达旅客换乘地铁“单向免检”工作,提高旅客出行效率。



政府主导 缓解就医停车难

看病就医停车难问题已成为人民群众的“痛点”“堵点”,解决身处老城区城市三级医院停车难问题尤为迫切。

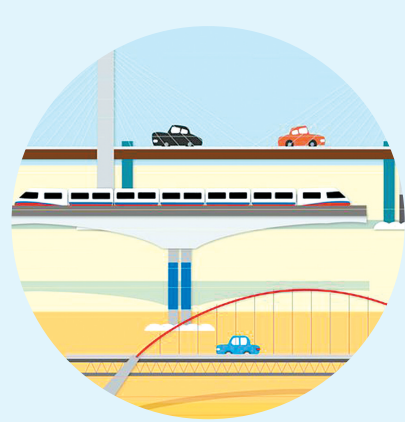
省政协委员连鸿凯认为,群众就医停车难,严重影响就医体验,造成就医“不舒心”;容易延误急性症状的及时救治,错失最佳治疗时机,从而造成身体和经济的双重负担;找不到停车位的患者经常占道停车,造成道路通行能力下降,形成安全隐患,同时影响市容市貌,给城市管理造成负面影响。

连鸿凯建议,由政府主导,强化政府管理,明确用地供给、规划审批、资金支持、运营管理等方面的政策机制,科学构建“政府主导、部门联动、社会参与”的长效管理机制,统筹解决大医院停车难题。

连鸿凯建议,郑州学习杭州等地先进经验,整合医院周边适合场地,兴建智能化公共地下停车场或地上改建多层机械停车库,加大医院周边公共停车场建设。几年前,杭州已通过充分挖掘公园、绿地、操场等地下空间,采用政府投资或引入社会力量投资的方式,在医院周边建成公共停车场,缓解了群众就医停车难。

同时,学习深圳等地经验,加大“智慧交通”建设,依托信息化平台,实现周边停车位资源共享。据了解,深圳市于2019年推出全国首例医院停车预约+共享系统“e约车”服务,市民可在预约挂号的同时,预约医院及周边商场或写字楼的停车位,并享受预约停车优惠,成为市民就医停车“神器”。

“省会郑州是全省医疗资源最密集、就医人群最庞大的城市,当前正以精细化管理高质量推进国家中心城市建设,我建议以郑州为试点和重点,先行先试,探索破解群众就医停车难的有益经验。”连鸿凯说。



借鉴外地做法 郑新黄河大桥免费过咋样

“随着郑州大都市区和国家中心城市步伐的加快,郑新黄河大桥两端连接的郑州、新乡两地经济、文化融合度愈来愈高,两地企业和居民交往也越来越频繁,两地对取消大桥通行收费的呼声也越来越高。”省政协委员于省宽说。

于省宽表示,当前,正值全省上下深入贯彻落实习近平总书记视察河南和推动形成优势互补高质量发展的区域经济布局重要讲话精神的关键时期,迫切需要黄河两岸互联互通;《郑新一体化发展规划》也明确提出,郑州、新乡两市要共同打造黄河国家文化生态走廊,高品质打造郑州大都市区美丽花园、天然氧吧、休闲康乐场所。但因郑新黄河大桥收费,限制了黄河两岸经济文化交流、协作互动,阻碍了沿黄文旅康养、都市生态农业的高质量发展。

随着国家批复中原城市群发展规划的实施、郑州国家中心城市建设和黄河沿岸呼应发展,郑新乃至豫北、豫南地区市民经由郑新黄河大桥往返工作生活已成为常态化,国内大城市的成功经验也为取消郑新黄河大桥通行收费提供了成功经验。

如上海市取消黄浦江“五桥二隧道”设卡收费,所有过江车辆一律免费通行,全面改善了上海的投资环境;武汉市取消“九桥一隧一路”车辆通行费,每年为市民和企业节约过江成本10亿元;济南市取消黄河公路大桥车辆通行费,壮大了城市发展规模和综合实力。

于省宽建议,借鉴上海、武汉、济南等地做法,尽快取消郑新黄河大桥通行收费,进一步增强黄河两岸交流、协作与互动,促进城市群资源要素向郑州集聚,加快郑州国家中心城市建设,引领中原城市群一体化发展。