



碧沙岗拆墙透绿

城市提质 市容市貌换新颜

构建交通中枢 市民尽享便捷

在机场打个“飞的”，来一次说走就走的旅行已成为现实；到东站坐上高铁，千里之行一日往返也不再是梦想；高速公路、干线公路、乡村公路“条条大路通罗马”；市内地铁、公共交通绿色快捷又便民……

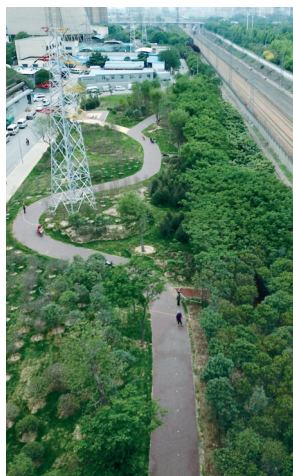
按照《郑州市高品质推进城市建设三年行动计划(2020—2022年)》，郑州市将推进航空、铁路、高速公路、无水港、轨道交通等建设，构建通达全球、辐射全球、衔接高效、城内畅通、功能完善的交通中枢。今年以来，一个个项目的完成，让郑州离这些目标越来越近。

机场客货运双线起飞。4月，郑州机场在全国机场的客运排名再次实现突破，由2019年的第12位晋升至第11位，4月单月货运增速居全国机场首位。2020年夏航季换季后，郑州机场客货运过夜运力总规模达52架。

高铁建设捷报频传。2019年12月1日，跨越河南、安徽、湖北三省的郑渝高铁郑襄段、郑阜高铁、京港高铁商合段正式开通运营，郑州“米”字形高铁网进一步加密。今年5月18日，“米”字形快速铁路网最后一个开工的项目——郑(州)济(南)铁路郑州至濮阳段正式进入电气化施工阶段。随着两小时高铁经济圈的形，成，“郑龙头”的核心带动作用不断彰显。

公路路网迅速扩大。2019年，G107线郑州境东移(一期)改建工程、G310线中牟境改建工程等7个项目主体完工具备通车条件，新建建国道省干线公路103.7公里，新建建农村公路158.9公里。今年，将建成国道省干线路桥项目7个，新建建国道省干线公路145公里，新建建农村公路200公里，年底前开通运营地铁3号线一期、4号线，进一步完善“快、干、支、微”四级公交网络与轨道交通的紧密衔接，实现航空、铁路、地铁、公交、出租有效接驳……

新世纪20年，郑州飞速成长，城市框架不断拉大，交通基础设施、市容市貌发生翻天覆地的变化，特别是近期实施的高品质推进城市建设，更让郑州内外兼修，城市品位不断跃升，“东强、南动、西美、北静、中优、外联”的发展目标逐步实现。
郑报全媒体记者 裴其娟
谷长乐 张倩/文
马健/图



铁路沿线绿化

改进城市管理 更多街区变美

朝凤路以“微缩园林、山水画卷”新理念实施改造后，变身温馨浪漫的美丽街区；航海路御风公园建筑弃土堆山造景，成为市民休闲娱乐的好去处……不断深化的郑州高品质推进城市建设，让郑州一条条老巷、一座座老楼“旧貌换新颜”。

今年以来，郑州市围绕城市管理中的“四化”问题建立台账，高频次督导，持续跟踪问效，督促整改落实，打出“四化”常态管理组合拳，使一批“脏点乱点”得到集中整治，一些疑难问题得到有效推进。

全城行动“洁化”。环卫保洁严格落实机械化清扫和深度保洁，全城清洁行动中一大批楼院小区、城乡接合部等地的卫生死角得到了清理，居民小区垃圾分类覆盖率达到85%，区级分拣中心已建成投运2座，即将建成投运6座，垃圾分类成为越来越多市民生活的习惯。

疏堵并举“序化”。针对占道经营、车辆乱停乱放等市容乱象，交警、城管等执法部门疏堵并举，重拳出击。加强道路维修维护，纬三路、丰产路、广电南路等6条道路已完成中修，完成14

万平方米道路小修，排查病害窖井8.8万余座，54公里架空线缆入地改造工作。

抢抓时机“绿化”，突出重点亮化。不断提升道路绿化水平，确保城市道路功能性照明设施的亮灯率、设施完好率双达标，着力做好机场高速、西南绕城高速功能性照明提升工作，结合城市道路有机改造提升有序对沿线楼宇、河渠实施夜景亮化提升。

改进城市管理与改善人居环境“双改”工作的深入推进，让越来越多的道路实现“蝶变”，成为一道道风景线。

开展园林绿化 实现提质增彩

行走街头，中原路等“市花大道”、陇海快速路等“市花高架”月季争奇斗艳，侯寨站、樱桃沟站等出入口区域形成“市花”门户景观。继续实施拆围透绿，碧沙岗公园、紫荆山公园、人民公园围拦拆除后透出如画美景。

今年春季，郑州市按照“东强、南动、西美、北静、中优、外联”功能布局，紧紧围绕“绿化、彩化、美化、优化”工作任务，以公园游园、生态廊道、铁路沿线绿化等项目建设为带

动，推动园林绿化建设和提质增彩。截至目前，全市已开工绿化项目469个，92个项目已完成设计招标，38个项目已完成选址。全市新增绿地面积1528万平方米。

金水区利用拆除金水路与沙口路交叉口西南角驾校的场地，高质量建成我市第一个区级月季公园。二七区提升改造的“市花”游园懿香园成为百姓茶余饭后休闲娱乐的好去处。新郑市在郑风苑景区精心打造的5万平方米

“市花”公园，栽植各类月季10万余株，让市民在家门口即可享受“市花”的视觉盛宴。

今年以来，郑州市结合“十横十纵”道路改造提升、居民区和公共单位拆墙透绿、公园游园(生态廊道)改造提升、月季进社区等活动，因地制宜开展“市花”月季栽植工作。已新建月季廊道2条，提升月季道路106条，新建月季公园5个，提升月季公园、游园12个，提升月季单位85个、月季小区60个、月季街区3条。