

2020重点民生实事“脑卒中筛查”项目陆续启动 今年为5万人进行脑卒中免费筛查

本报讯(郑报全媒体记者 邢进 通讯员 封宁)脑卒中已经成为中国居民第一位死亡原因,是危害中国人健康的头号杀手。预防脑卒中最有效的手段就是早期筛查。免费为5万人进行脑卒中危险因素筛查是2020年郑州市委、市政府的重点民生实事之一,记者获悉,脑卒中免费筛查项目已于近日陆续启动,居民可就近到辖区定点社区卫生服务中心或乡镇卫生院接受初筛。

2015年10月,中国卒中协会发布《中国卒中流行报告》显示,中国每12秒就有一人发生卒中,每21秒就有一人死于卒中。其实,卒中90%的风险因素可以避免,筛查是预防卒中最有效的手段。市委、市政府高度重视脑卒中防治工作,将脑卒中筛查列为2020年度郑州市重点民生实事之一。今年承担郑州市脑卒中筛查项目的定点医疗机构为郑州市一院、郑州市二院、郑州市中心医院、郑州人民医院。其中,郑州市一院对

管城区、航空港区、中牟县、巩义市;郑州市二院对口二七区、经开区、上街区、新密市;郑州市中心医院对口中原区、高新区、新郑市、荥阳市;郑州人民医院对口金水区、郑东新区、惠济区、登封市。

4家定点医疗机构分别承担指导督促各对县市区初筛工作,及后续高危人群复筛任务。据悉,本次免费筛查的对象为郑州市户籍常住居民,年龄在40岁以上(1980年12月31日前出生),未在2019年参加过本项目筛查的人群。

符合条件的筛查对象可携带身份证到辖区定点基层医疗机构进行登记和初筛,免费筛查内容包括脑卒中危险因素调查、体格检查和辅助检查。初筛高危人群到4家定点医院接受颈部彩色多普勒血流影响超声检查、营养状况测评、心肺运动功能测评等,并由定点医院协助、指导基层医疗机构随访,进行健康指导与管理。

下周迎来端午小长假 爱吃粽子的看过来

本报讯(郑报全媒体记者 李爱琴)端午小长假下周即将到来,粽子作为应季食品进入消费高峰,作为消费者,在选购、储存、食用粽子时应注意哪些问题?昨日,郑州市市场监管局12315指挥中心提醒,一定要选择正规渠道购买,对真空包装的粽子,要避免出现破损、漏气或胀袋等现象。

不买无标签或标签信息不全的粽子

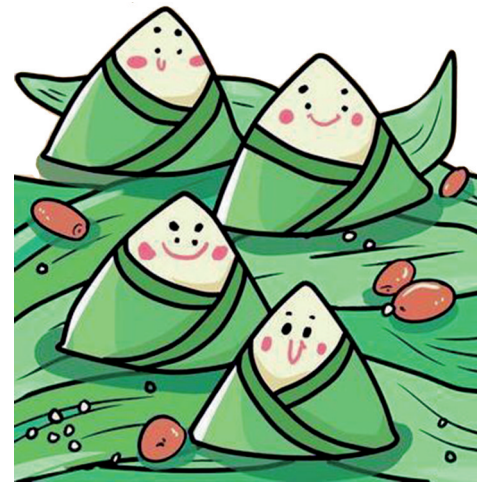
据了解,粽子分为新鲜即食加工粽子和真空包装粽子,但不论是哪种产品在购买时都应到正规渠道购买,并保留消费凭证。

购买新鲜粽子时要查看粽叶是否包裹完好,粽叶呈墨绿、黄绿、淡黄都属于正常,粽体形状是否完整,确保无霉点、无露米和无变形,若粽子有异味,表明粽子已变质,不可选购。

购买预包装粽子时要查看标签是否包含生产日期、保质期、生产者名称和地址、成分或配料表、食品添加剂、QS标识等信息,不要购买、食用无标签或标签信息不全、内容不清晰,或掩盖、补印或篡改标识的粽子。

粽子重复加热不应超过1次

郑州市市场监管局12315指挥中心还提醒,端午节正值夏季高温天气,购买时根据实际情况适量



新华社发

选购,对不能及时食用的粽子要注意储存,避免因自身储存不当再食用引起身体不适。

在食用之前应彻底蒸熟煮透,吃剩的粽子不应重复加热超过1次,不要食用馅料已发酸、发苦或口味不正的粽子,不食用超过保质期的粽子。

同时,粽子热量高、黏性强,食用不易消化,还倍感油腻,因此吃完粽子后就不要再吃一些肥肉、蛋糕、红薯、馒头、土豆、油炸食品等。

三大关键词全方位解读“急”“重”发展理念 郑州大学附属郑州中心医院急危重症快速一体化救治体系建设侧记(下篇)

锻造急危重症快速一体化救治体系,是郑州大学附属郑州中心医院牢固树立“急”“重”发展方向的忠实贯彻,也是医院“快速治疗、快速康复”现代医学理念的具体体现之一。郑州大学附属郑州中心医院副院长赵智琛表示,如今,急危重症患者呈现年轻化态势,“医务工作者要竭尽全力‘救可救之人’”,挽救一个人,就是挽救了一个家庭,就是为社会减轻负担。而它所带来的良性效应立竿见影:服务能力快速提升、医疗团队千锤百炼、学科实力显著增强、影响力和辐射力日益扩充。赵智琛表示,“胸痛、卒中、创伤”等10个以症状为导向的诊疗中心建设,极大地带动了一批相关学科实力的提升和发展,形成了辐射92家医联体成员单位及52家协同发展战略联盟单位的“一小时急救圈”。郑报全媒体记者 邢进 通讯员 封宁



【关键词】发展方向

随着社会发展和人们生活方式的改变,心梗、卒中等急危重症患者越来越呈现出年轻化的态势,创伤患者更是以中青年为主。赵智琛说,在急性胸痛和卒中患者中,半数以上年龄都在60岁以下,这个年龄段也正是家庭和社会的顶梁柱。这些患者如果得到及时正确恰当的救治,绝大部分都可以恢复健康,重返社会,创造价值。“救可救之人”,实际上是挽救了一个个家庭,为社会减轻负担。树立医院“急”“危”的发展方向,锻造急危重症快速一体化救治体系,胸痛、卒中、创伤三大中心建设是最好的抓手。

【关键词】学科实力

数据是三大中心建设成果的最直观体现。平均D-to-B时间39分钟,最短10分钟,这是郑州大学附属郑州中心医院胸痛中心2019年的平均数据,这个数据远低于D-to-B的国际标准时间90分钟。这也意味着郑州大学附属郑州中心医院胸痛中心达到国际先进水平,所有运行数据均优于国际标准。凭借这组数据,胸痛中心在2019年中国胸痛中心质控报告排名中名列全国第二河南省第一。

在卒中中心,DNT中位数缩短至28分钟,与美国最优秀OST卒中中心接近,被国家脑防委评为“示范高级卒中中心”,2018-

2019年连续两年被授予“五星高级卒中中心”称号。

在创伤中心,急救的金科玉律“黄金一小时”被牢牢把握,创伤患者在急诊室停留时间缩短为5分钟,患者的抢救死亡率下降了50%,严重复合伤的抢救成功率在90%以上,争取患者在入院2小时内不再发生死亡。

以三大中心建设为引领,其他诊疗中心也得到了快速发展和提升。其中,结石中心以“碎石、溶石、排石、取石、防石”五位一体精准治疗理念,为每位患者制订个体化的排石方案,24小时不间断应诊。2020年第一季度疫情防控期间体外碎石230例,门诊成功率在80%以上。危险性上消化道出血快速救治通道依托消化内科内镜下止血技术,患者到达急诊6小时内即可完成床旁内镜下止血治疗。2019年急诊内镜下止血治疗180例,成功率达98.3%。

【关键词】辐射能力

急危重症快速一体化救治体系的建设,引发了一系列显著的良性效应。赵智琛说,5年来,医院的形象、管理、服务能力和辐射能力都得到了显著提升和长足发展。“按照国家对卫生健康事业的发展规划,三级以上综合医院都要进行胸痛中心、卒中中心、创伤中心等五大中心建设”,

作为走在全国前列的第一方阵成员,医院每年要接待近300家不同层次兄弟单位的参观、学习和交流活动,在全国范围内的影响力可见一斑。

早在2016年11月,王正国院士工作站、中国创伤救治联盟救治中心、郑州市创伤救治中心就落户郑州大学附属郑州中心医院。2018年,作为中国创伤救治联盟河南省牵头单位,协同建设河南省创伤医学中心。目前,依托该中心建设的县域创伤救治中心已达26家,形成了较为完整的区域创伤救治体系,呈现出较强的区域影响力和辐射力。

急危重症快速一体化救治体系,对于郑州大学附属郑州中心医院医联体成员单位和协同发展战略联盟单位的辐射力更是显而易见。赵智琛说,按照分级诊疗的要求,医院以92家医联体成员单位及52家协同发展战略联盟单位为依托,积极打造“一小时急救圈”,并成立急诊重症协会。通过分中心建设、急救技术培训、精准帮扶等形式,让基层医疗机构对急危重症患者的处理、诊断、治疗有了清晰的认识,救治能力得到长足进步,急危重症病人可以在第一时间得到恰当、准确的治疗,尽显公立医疗机构的责任与担当。