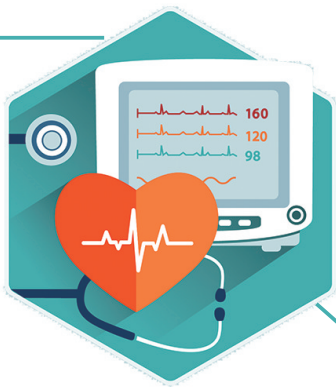


# 我省加速推动医疗机构检查检验结果互认 拿着化验单、CT报告 直接去别家医院

切实减轻群众看病就医负担,持续改善医疗服务,昨日,省卫健委发出通知,加速推进全省检查检验结果互认共享,医疗机构符合规定的医学检验、影像检查项目结果予以互认。

郑报全媒体记者 汪辉 王红



## 互认项目包括医学检验、影像检查两大类

按照规定,医疗机构检查检验结果互认范围包括全省同级医疗机构之间、医联体成员单位之间、有对口支援关系的医疗机构之间,应按照通知规定的医学检验、影像检查项目结果予以互认。此外,原则上,属本通知规定的医学检验、影像检查项目结果,下级医疗机构对上级医疗机构应予认可。

结合工作实际,医疗机构检查检验结果互认项目在我省2013年原有文件规定范围的基础上进行调整,调整后的互认项目仍然包括医学检验和医学影像检查两大类,并综合考虑了病种和当前的同质化水平因素,主要选取结果相对稳定、费用较高、

对疾病诊断治疗短期影响不大的项目。

具体而言,按照我省最新的2021年版医疗机构检查检验结果互认项目清单,临床检验互认项目至少包括14项生化项目,14项免疫项目,8项微生物项目,22项血液、体液分析项目。影像学检查互认项目包括达到互认标准的普通放射线检查,包括普通平片、CR、DR,以及使用甲、乙类大型医用设备的检查项目,包括PET-CT、PET-MRI、SPECT、CT、MRI、DSA等。其中,互认涉及的影像资料应做到检查过程规范、拍摄部位正确完整、影片图像清晰、质量可靠、达到诊断要求,并具有时效性。

## 10类特殊情形检查检验结果不予互认

根据医疗工作的实际需要,新政明确,10类特殊情形下,医疗机构检查检验结果不予互认。

具体包括:因病情变化,已有的检查检验结果难以反映病人当前实际病情的;因时效问题,已有的检查检验结果难以提供参考价值的;检查检验结果与疾病发展关联程度高、变化幅度大的项目;检查检验结

果与病情明显不符的;患者或其亲属要求做进一步检查检验的;重新复查检查检验项目对治疗措施选择意义重大的(如手术等重大医疗措施前);因疾病转归需连续对比观察的;急诊、急救等抢救生命的紧急状态下的;司法、伤残及病退等鉴定所需的,以及其他符合诊疗需要的不可预测情形。

## 明年互认报告规范填写合格率要达100%

下一步,我省还将推动检查检验资源共享。按照规定,我省将结合医联体建设工作,医疗集团、县域医共体内应根据合理设置、科学管理、资源共享的原则,整合影像检查、检验仪器设备和人力资源共享平台,增强业务协作,探索建立共享、共建机制,提高检查检验设备利用率;专科联盟内应加强专科内检查结果质量控制,在提高本专科检查结果同质化水平的

基础上实现互认。

为加强医疗机构检查检验结果的质量评价与管理,省临床检验质控中心负责组织全省临床检验室间质量评价工作,全省开展互认项目的医疗机构应全部参加2021年国家或省级室间质量评价工作,力争到2022年底,互认项目的检验报告规范填写合格率达100%,室间质量评价参加率达98%,合格率不低于90%,不合格项目分析纠正率达100%。

## 我省将建设统一电子证照系统

逐步实现线上自动关联、线下一码授权

本报讯(郑报全媒体记者 李娜) 数字政府怎么建?老百姓未来生活将发生哪些变化?《河南省数字政府建设总体规划(2020~2022年)实施方案》近日印发,提出建设全省“1+18”数字政府云、建设统一身份认证系统和电子证照系统、加快建设国家(郑州)数据枢纽港等。

其中,方案提出建设统一身份认证系统,为全省政务服务提供统一实名身份认证服务。建设统一电子证照系统,推进电子证照应用线上自动关联、线下一码授权。

建设电子档案管理系统,实现“存量数字化、增量电子化”,推动跨层级、跨地区、跨部门电子档案共享利用。

加快推动高频政务服务“跨省通办”,推进数据和电子证照跨省共享应用。

持续优化“豫事办”,鼓励公积金、医保、人力资源社会保障、电子证照等重点场景应用创新,加快“豫事办”市级分厅建设,推动各地、各部门移动端应用在“豫事办”汇聚。

加快建设国家(郑州)数据枢纽港,其中,要重点推进数据枢纽港数脑、数网、数组、数链、数盾5大核心工程和数字应用生态建设,加强与数据枢纽港相适配的通信、电力、交通、安全等基础设施建设。建设数据枢纽港指挥调度中心。构建数据枢纽港节点体系“一张网”,建设核心节点、分节点数据中心、异地灾备中心及边云协同的节点网络体系。建设数据枢纽港公共云、灾备云和云资源管理调度平台。推进数字政府、数字经济、数字文化、数字社会、数字生态等重点领域特色应用,培育大数据应用生态。

## 终于等到你

河南大学郑州校区迎来首批新生



本报讯(郑报全媒体记者 丁友明 文/图) 昨日,河南大学郑州校区迎来启用后首批740名新生。新生、新校、新河大,百年名校河南大学,自此掀开新的篇章。

河南大学郑州校区秋季学期共入住本硕博2600余人,涉及4家单位,分别为国际教育学院、人工智能学院、时空大数据研究院、新型城镇化与中原经济区发展研究中心。首先启用的教学楼为九章学堂和友兰学堂,这两栋教学楼分别以河大校友赵九章和冯友兰名

字命名。

河南大学郑州校区位于郑东新区龙子湖高校园区东北部,占地约3303亩。郑州校区的建筑传承了百年名校的文化底蕴,在设计中将各个书院式教学组团与综合楼一起,在空间形态上形成了“中”字形布局,寓意河南大学是一所地处“中州”的大学。

目前,河南大学有开封明伦校区、金明校区和郑州校区3个校区,郑州校区的定位是“双一流”建设高端平台。