

## 圃田嘉园安置区实现集中供暖

## 3800户居民今冬不冷了

## 圃田乡域内告别“无暖时代”

我为群众办实事

本报讯(郑报全媒体记者 马燕 李江 通讯员 王新歌)郑东新区圃田嘉园安置区实现集中供暖,居民家里迎来“春天般的温暖”。此次供暖惠及3800户群众,改变了“安置小区配套设施不完善”的固有标签,也标志

着圃田乡域内告别“无暖时代”,向着“宜居宜业新圃田”迈出重要一步。

昨日上午,圃田嘉园安置区供暖供热仪式在圃田嘉园南院举行。据了解,为加快圃田嘉园安置区供暖供热进度,圃田乡党委、政府高度重视,将圃田嘉园集中供暖列为全年重要民生工程之一。经过积极协调,多方努力,圃田嘉园安置区正式开启“供热模式”。

圃田乡党委、政府将以圃田嘉园安置区集中供暖为契机,坚持践行“我为群众办实事”实践活动要求,持续加压奋进,把解决好“群众所急所需所盼”作为初心和使命,切实办好各项民生实事、做实民心工程,不断提高圃田群众幸福感、获得感和安全感。

上街区积极开展  
农林水利灾后恢复重建

有序完成秋播面积1200余亩

本报讯(郑报全媒体记者 谢鹏飞 通讯员 牛可玉 王淮)为积极推进农林业及水利基础设施灾后重建工作,近期以来,上街区部署专人排查受灾情况,组织编制灾后恢复重建方案,确保灾后重建科学有序、切实可行。

全区受灾地块建立一地一策台账,制定恢复措施,对坍塌地块进行回填平整,对道路进行疏通,有序完成秋播面积1200余亩。走访全区481户低收入人口,目前无因洪涝灾害返贫人员;联合区残联对辖区81户“一户多残”“一户多个低保”“一户多个特困”开展入户排查,未发现可纳入监测户人口。

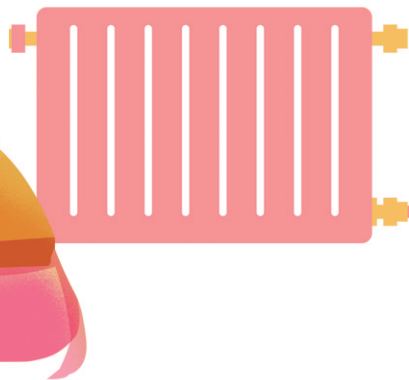
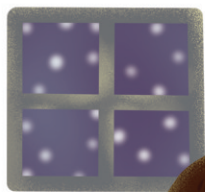
水利基础设施修复重建方面,目前枯河、汜水河灾后恢复重建项目已经纳入郑州市水利灾后重建大盘子,由市级部门统一规划、落实资金、组织实施;冯沟调蓄工程以小流域治理项目分别通过重建办、水利局两条途径正在进行申报;申请的中央洪涝灾害灾后恢复重建补助资金已下拨,用于汜水河综合治理。

下一步,上街区将尽快修复水毁农业设施,因地制宜组织补种、改种、抢种,稳步提高灾区农业综合生产能力;协调解决水利基础设施灾后重建工作,切实提升防洪减灾能力,确保全区灾后重建工作圆满完成。

郑州国际物流园区全力  
推进省医新院区建设

本报讯(郑报全媒体记者 王赛华)11月15日,郑州国际物流园区召开河南省人民医院新院区项目协调推进会,就省医新院区项目建设的下步推进工作进行洽谈交流。

会议要求,经开区自然资源与规划局要加速落实有关规划及土地预审相关工作。省医相关负责人要加快与省发改委对接,加速推进首要环节立项手续的办理。双方就下一步手续办理进行细致沟通,系统全面了解手续办理各个环节的相关要求,梳理各环节难点,制定可行的推进计划,尽早完成开工前各项手续的办理。



## 高新区发出首个取水电子证照

可随时查询、实时显示,可申报用水量和缴费

本报讯(郑报全媒体记者 孙庆辉 通讯员 吴芳芳 文/图)昨日,郑州市鑫鑫商品混凝土有限公司成功取得取水许可电子证照,这是郑州高新区颁出的首个电子证照,也标志着高新区取水许可进入电子证照时代。这是高新区为落实深化“放管服”改革、推进“互联网+政务服务”和全面实行“一网通办”迈出的坚实一步。

取水许可电子证照是水利部门首个行政审批电子证照,也是国家第一批高频推广应用的电子证照,与纸质证件拥有同等法律效力,可

随时查询、实时显示。用户也可以直接使用电子证照办理申报用水量和缴纳水资源税等业务。

今年以来,高新区农业农村局结合工作实际,积极推进取水许可证的电子转化工作,在省市水利部门、郑州高新区农业农村局及政务服务中心的大力支持下,申领电子签章、布设签章和阅读器环境,收集整理台账资料,密切沟通取水用户,完成存量纸质取水许可证转换工作,并于11月16日颁发首个取水许可电子证照。

目前,高新区已具备取水许可



电子证照发放能力,除涉密项目外的新发取水许可证,旧证变更、延续及注销等事项均可在取水许可电子证照系统中办理。

## 推进公租房规范管理“阳光分配”

## 郑东新区公租房首次启动自动配租

本报讯(郑报全媒体记者 马燕 王阳)为深入贯彻党史学习教育“我为群众办实事”实践活动要求,切实解决辖区困难群众住房问题,昨日上午,郑东新区保障性住房办公室首次启动公租房自动配租工作。

郑东新区2021年公租房现场分配摇号工作秉承公开、公平、公正的原则,在多部门及代表的公证、监督

下进行。本次自动配租的公租房共552套,面积46至60平方米,配租小区为融创美盛德园保障性住房,其中一居室476套,二居室76套。按申请时间排序,共通知552户个人及家庭参加自动配租。

为公开、公平、公正地落实好本次公共租赁住房配租工作,郑东新区保障办综合实际,严格资格审核,严把分配程序,强化监督管理,实施

阳光操作,确保分配工作公平合理、阳光透明。

近年来,郑东新区保障办多措并举推进公租房资源规范管理“阳光分配”,真正让公租房这一“惠民工程”惠及郑东新区的住房困难群众。公租房主要面向市区中等偏下收入住房困难家庭、新就业住房困难职工、外来务工人员、新就业大学生等。