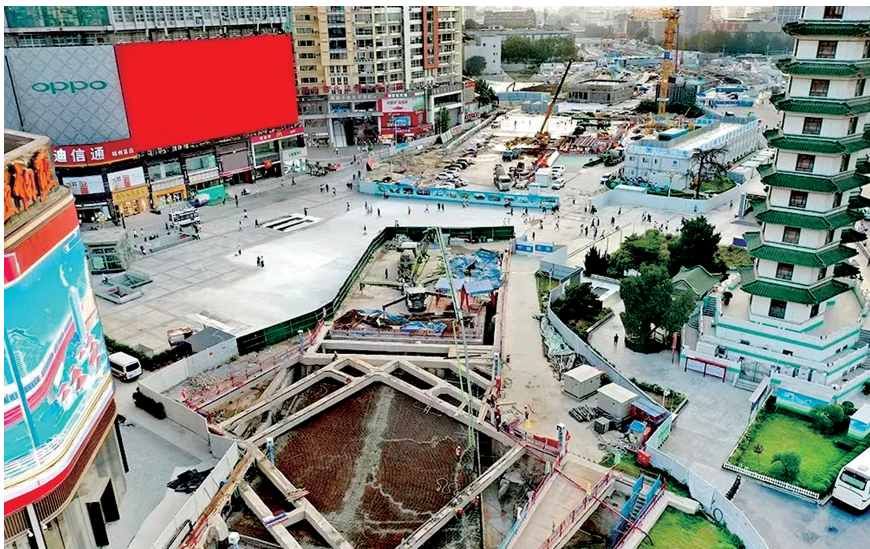


施工重心转入隧道内部 二七广场周边围挡收缩 方便通行

本报讯(正观新闻·郑州晚报记者 曹婷 文/图) 记者昨日从中建七局安装工程有限公司了解到,9月14日,郑州二七广场隧道项目最后一个与德化地下商业街、污水涵共建的Z19板主体大方量混凝土浇筑完毕。自此,项目施工重心将由隧道主体施工转入隧道内部强电工程、弱电工程、消防工程、通风工程等7个配套专业工程的施工。

Z19板位于二七纪念塔南37米、亚细亚商厦中间,施工难度大、场地限制多,涉及高压、给水、热力后续迁改施工。承建项目部多次对Z19板情况进行分析和论证,采用德化街东侧共建段与隧道主体底板共建、污水涵与隧道主体侧墙共建等一系列举措,Z19板主体顺利浇筑,对实现二七广场段主体贯通有着重要影响。

据介绍,随着施工重心的转移,项目部充分调研,结合项目周边实



际,积极主动与广场管理处、街道办事处对接,先后多次搭设、调整围挡位置,打通正兴街至德化商业街的通道,降低施工对商业街的影响。力争在十一国庆假期之前逐步收缩广场周围的围挡,为市民出行、游玩

提供便利。
截至目前,二七广场段隧道主体施工已完成97%,兴盛街以西上跨地铁1号线段、从亚细亚到顺城街口上跨地铁3号线段隧道主体已经完成95%。

燃气“安全阀”两年内装完

本报讯(正观新闻·郑州晚报记者 张华) 昨日下午,郑州市召开城管系统安全生产及燃气安全治理工作部署会,会议透露利用两年时间完成燃气用户端安全装置加装,非居民燃气用户全部安装燃气泄漏报警器和切断阀、非金属软管更换为金属软管。

据介绍,2022年完成1100个非居民用户报警器安装,80万居民用户金属软管更换和自闭阀安装、30万户瓶装燃气非金属软管更换。目前,城镇燃气用户安全装置加装已完成全部管道燃气非居民用户加装任务,居民用户安全装置加装工作已经全面铺开,已缴费112.9万户,完成加装47.2万户。

同时,推进5座瓶装液化石油气充装站、79座供应站的规划建设,加大非法瓶装燃气打击力度,加快智慧燃气监管信息化系统建设。目前,瓶装燃气供应站已完成建设4座、选址22处。另外,加强执法,严厉打击违规建设经营CNG、LNG供气站的行为。

会议还提到,2022年计划更新改造老旧供水管网80公里、燃气管网150公里、供热管网41公里、排水管网21.9公里,尽快消除老旧地下管网安全隐患。

我省评出优秀农民工

郑州人社局获评
省农民工工作先进集体

本报讯(正观新闻·郑州晚报记者 李娜) 昨日,记者从省人社厅了解到,省农民工工作领导小组在全省范围内评选表彰了一批优秀农民工、农民工工作先进集体。

王晓东等150人获得“河南省优秀农民工”称号,郑州市人社局农民工工作处等50个单位获得“河南省农民工工作先进集体”称号。

郑州市社工督导人才库 又添36人

本报讯(正观新闻·郑州晚报记者 鲁燕) “我宣誓:党建引领,遵纪守法,响应政府号召;以人为本,助人自助,践行社工理念……”昨日上午,伴随着掷地有声的宣誓,36名资深社工经过10个月3个阶段72学时的系统化培养,成功入选郑州市市级社工督导人才库,进一步扩大百名督导人才培养工程的工作成效。

据了解,从2018年开始,百名督导人才培养工程已经连续进行4年,目前共有134名郑州市级社会工作督导。

地铁12号线一期全线“洞通”

11座车站主体结构已全部封顶



本报讯(正观新闻·郑州晚报记者 张倩 文/图) 昨日9时,随着“胜利一号”盾构机在郑州市轨道交通12号线一期工程胡庄站安全平稳破土而出,标志着下穿多个重大风险源的12号线一期工程全线实现“洞通”,为后续工作的顺利实施奠定了坚实基础。

该工程整体呈南北—东西的L型走向,全长17.034千米。自2020年6月开工建设,下穿高架桥、铁路、高铁、河流,既有运营地铁线路等8个I级、31个II级风险源,安全优质完成了11个盾构区间28.7千米长的隧道建设。

盾构掘进期间,各参建单位建立盾构远程指挥中心,打造智慧数

字工地,盾构掘进各项参数等均在可控范围之内。积极改进工法工艺,开创了中原地区城市轨道交通区间联络通道机械法施工的先河。

郑州市轨道交通12号线一期工程是串联郑州经济技术开发区和郑东新区等多个重点区域的轨道交通加密线,建成后可有效缓解经济技术开发区和郑东新区交通压力,对加快经开区北部片区升级改造,强化南曹片区、白沙组团和绿博组团的交通联系,推动区域经济协同发展具有重要意义。

目前,全线11座车站主体结构已全部封顶,正在全面推进附属结构施工、轨道安装、风水电安装及装修工程。