

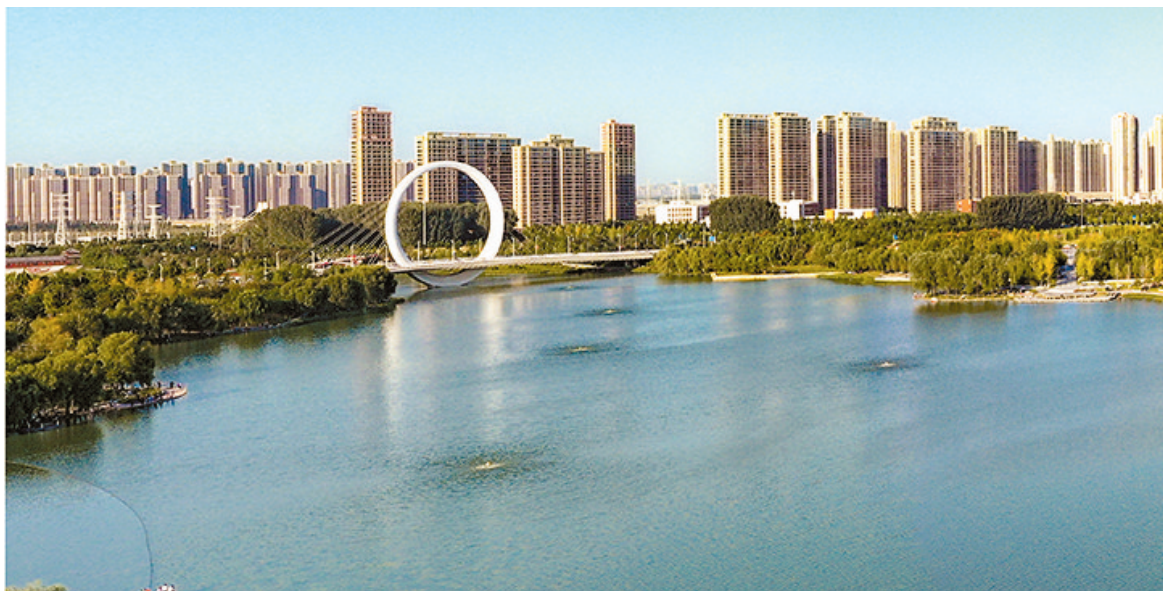
核心提示

党的二十大报告阐明了中国式现代化的丰富内涵,强调了中国式现代化的本质要求、重要特征。今年是全面贯彻落实党的二十大精神开局之年,也是实施“十四五”规划承上启下的关键之年。当前,全市上下正在深入贯彻党的二十大和全国两会精神,以“当好国家队、提升国际化、引领现代化河南建设”为总目标,全面开展“三标”活动、深入推进“十大战略”行动,加快“四高地、一枢纽、一重地、一中心”和郑州都市圈建设,以风雨兼程的精神状态和一往无前的奋斗姿态,全力以赴拼经济、千方百计促发展,奋力谱写中原更加出彩的郑州篇章。

本报与《郑州日报》同步推出【家国同春】——中国式现代化的“郑州图景”大型系列报道,全方位展示郑州市全力以赴跑出高质量发展“加速度”的干劲和蓬勃的朝气。今日刊发第八篇章“环境保护”之三《信有山林在市城》。

第八篇章“环境保护”之 3

信有山林在市城



蓝天下,蝶湖碧波荡漾风景如画

出门见绿见园 城市美丽宜居

既有山乡秀美,也有城市如画。

三月春深,郑州进入万紫千红的“花季”。摄影爱好者张女士抢抓这无边的春色,人民公园的樱花、郁金香,紫荆山公园的紫荆,郑州植物园的美人梅,市委党校的海棠,东风渠畔小区里的丁香,都是她练手的好素材。每次晒出一张张美图,朋友圈里都一片点赞,这让她对郑州的生态环境多一分自豪。

“2022年,列入市政府‘重点民生实事’项目的新增绿地、新建公园、游园项目均完

成或超额完成年度任务。截至2022年底,公园绿地覆盖率达到91.26%,超过90%的国家生态园林城市标准。出门300米见绿、500米见园的目标基本实现。”郑州市园林局城市绿化处处长张永强说。

西流湖公园全面建成,占地242.654公顷的公园波光潋滟,步移景异,成为贾鲁河综合治理工程一颗璀璨的绿色生态明珠。

管城区站马屯遗址生态文化公园、巩义市赵普生态文化公园、登封市世界文化遗产大周封祀坛遗址生态文

化公园、新郑市郑韩故城遗址公园,景观绿地为古迹注入新生。

重要交通节点、高架立交、城市主干道沿线节日组摆景观小品,打造微景观、设置绿雕、摆放花箱,居民身边建成小微绿地,产业园区、国企办公大楼实施屋顶绿化,城市的“点”状空间得到均衡美化。

如今,绿色已成为郑州最浓的“底色”,浓荫匝地的树木、星罗棋布的绿地、串珠成链的公园,正构筑起诗情画意宜居宜业的城市生态。

改善河湖面貌 创建幸福河湖

春日的北龙湖,微波荡漾,野鸭游弋,不少市民在岸边散步、放风筝。

与市民悠闲享受湖边美景不同,河南省兴东水利水电工程有限公司龙湖项目部的工作人员马晓博是带着一双发现问题的眼睛“逛”北龙湖的。作为河湖巡察员,他每天都要到自己负责的水域转一遍,发现问题及时解决或上报,确保水域的清洁安全。

河湖巡察员是河湖长制

工作的“前哨”,他们的作用发挥得怎样直接关系到河湖生态面貌变化。在郑州,有不少像马晓博这样的巡察员,用默默付出守护着河湖的美丽。

2022年,郑州市压实河湖长责任,深入开展河湖专项整治,深入推进“河长+警长+检察长”机制,着力改善河湖生态环境,建设人民满意的幸福河湖。2022年,全市各级河湖长共巡查河湖168425次,解决各类问题1745个。

如果说河湖长巡河是发现河湖问题的基础,河湖整治专项行动则是解决河湖突出问题的良药。郑州市全面开展妨碍河道行洪问题和“四乱”问题排查整治,台账内230个碍洪问题已全部销号。

同时,注重综合施治,持续开展打击涉河非法采砂、水污染防治攻坚、农药化肥减量行动、畜禽养殖污染防治等工作。

阳春三月,位于登封市石道乡陈家门村的郑州市本级全民义务植树基地迎来了一批又一批植绿人。

基地内,近几年新栽植的侧柏、油松、白皮松亭亭玉立,碧桃、连翘迎风怒放,红宝石海棠含苞待放……

“以前这里是荒坡,风沙大时人都站不住。郑州市本级全民义务植树基地项目落户这里以来,我们成立了管护队,基地造林成活率如今在95%以上,6年时间增加荒山造林800多亩。”看着逐渐扩大的林地,基地管护工作负责人陈银平心中满是欣喜。

陈银平说,近几年,该基地增加了乌桕、黄栌、红叶石楠、海棠、碧桃等树种,还种有苹果、李子、西梅、杏、桃等果树。“基地周边的民宿已经开始营业。以后到这里,春天可以赏花踏青,夏天可以采摘水果,秋天可以欣赏红叶……”

近年来,郑州市坚持“山水林田湖草沙”综合治理、系统治理、源头治理,稳步推进生态保护修复,山更绿了,水更清了,城乡更加美丽宜居。

正观新闻·郑州晚报记者 武建玲 裴其娟/文
马健/图

持续植绿护绿 荒山披上锦绣

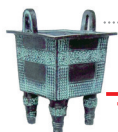
全面推行林长制,是生态文明建设的一项重大制度创新。2022年以来,郑州市推深做实林长制,构建了覆盖全域的市、县、乡、村四级林长责任体系,还建立了“林长+公安局长”“林长+检察长”“林长+法院院长”机制。

黄河生态保护是黄河流域实现高质量发展的支撑。如何继续推进黄河郑州段生态保护?郑州市建设完成沿黄复合型生态廊道76.5公里,黄河湿地生态综合治理卓有成效,整治各类点位共2473个,整治率100%,湿地资源得到有效保护。超前谋划滩区修复和邙岭绿化,编制完成《黄河郑州段滩区和邙岭专项规划(2021~2035年)》。

植树增绿,步履铿

锵。2022年,全市累计完成造林绿化面积2.377万亩,占目标任务2.32万亩的102.44%;恢复重建绿道13.4公里,占目标任务13.4公里的100%;完成中幼林抚育3.21万亩,占目标任务2.97万亩的108.08%。

郑州还着力打造森林特色小镇和森林乡村,目前,全市森林特色小镇达到43个,森林乡村达到476个。新密市米村镇朱家庵村,2019年入选国家森林乡村,良好的生态环境为朱家庵村发展乡村旅游、生态旅游提供了有利条件。村里的民宿、农家乐有二三十家。“春天野菜多,不少人专门过来吃农家菜,今天中午接待了20多桌。”佰顺家宴负责人刘彩霞说。



商都论坛

推动绿色发展 建设美丽郑州

AA02