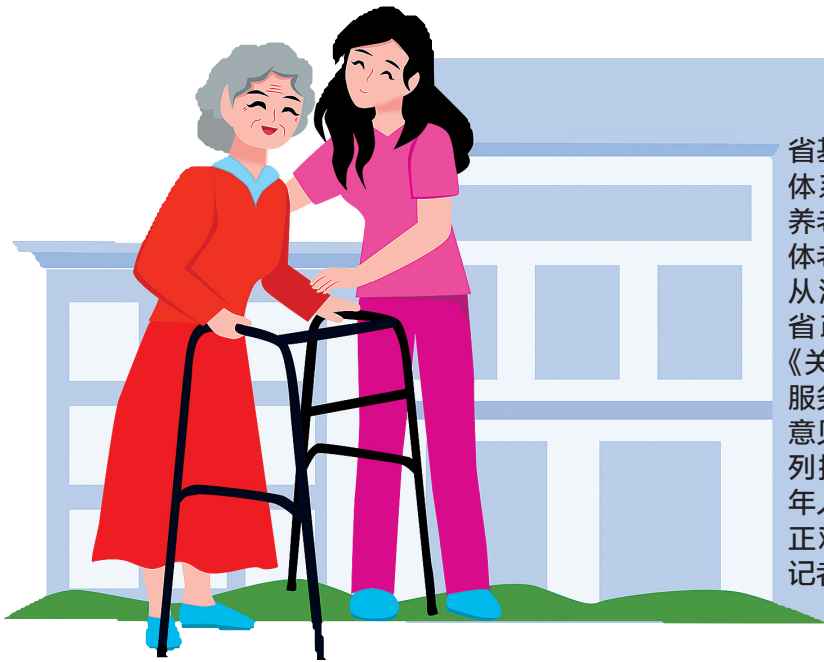


健全基本养老服务制度体系,我省再出新举措

养老服务要无缝衔接到村级

增强公办养老机构的兜底功能



到2025年,我省基本养老服务制度体系基本健全,基本养老服务体系覆盖全体老年人。记者昨日从河南省政府获悉,省政府办公厅印发《关于推进基本养老服务体系建设的实施意见》,我省将采取系列措施,更好保障老年人生活。
正观新闻·郑州晚报记者 李娜



直飞米兰 郑州首条直达南欧航线10月启航

本报讯(正观新闻·郑州晚报记者 张倩)昨日,由河南机场集团和吉祥航空举行的新航线推介会在郑州举行。河南首条直达南欧航线郑州—米兰全新洲际客运航线将于10月30日启航。

目前,郑州机场共开通两条洲际客运航线,分别是由吉祥航空运营的郑州至赫尔辛基航线和由天津航空运营的郑州至悉尼航线。郑州至米兰航线是吉祥航空在郑州机场开通的第二条洲际客运航线,标志着吉祥航空正逐步将郑州打造成上海之外第二个洲际航线枢纽。

郑州至米兰航线启航后计划每周运营两班,逢每周一、周五执行,由波音

787-9梦想客机执飞。该航班计划北京时间14时50分由郑州新郑国际机场起飞,当地时间19时30分抵达米兰马尔彭萨国际机场;回程航班计划当地时间21时30分自米兰出发,次日北京时间14时55分抵达郑州。

借助郑州航空枢纽优势,来自国内各地旅客可通过吉祥航空及其合作伙伴航司的联运航班,经由郑州新郑国际机场便捷中转前往米兰开启南欧之旅。

今年以来,郑州机场累计已开通赫尔辛基、悉尼、吉隆坡、新加坡等多条国际及地区定期客运航线,通航9个国家及地区。上半年,郑州机场完成旅客吞吐量1211.8万人次,同比增长185.8%。

想畅游郑州开封,抓紧了 购郑开旅游年票 补贴月底结束

本报讯(正观新闻·郑州晚报记者 成燕)记者昨日从相关部门获悉,“惠游一夏‘郑’等你来”购郑开旅游年票享补贴活动自7月10日开始以来,受到众多市民青睐。截至8月7日,该年票已销售2.4万张。工作人员提醒有需要的市民请尽快购买,并在购买后3日内开通,活动到8月31日结束。

郑开旅游年票自去年10月8日发行以来受到广大市民欢迎。郑开旅游年票原价100元,活动期间,购买年票时每张补贴40元(支付60元即可)。年票包含郑州和开封两地旅游景区60家,其中包括国家4A级旅游景区17家、3A级旅游景区17家,国家级重点文物保护单位23家、省

级重点文物保护单位3家。

我市自7月上旬推出购郑开旅游年票享补贴活动以来,吸引众多市民踊跃参与。从市民提交资料的情况来看,还存在一些问题,比如性别填错,给孩子办理年票提交自己的身份证号码、没有提交孩子的身份证明等,这都给郑开旅游年票的使用带来不便。

为此,工作人员提醒,一定要提交近期纯色背景清晰的大头照或证件照电子版。因开封景区采用人脸比对方式进入景区,如持年票人的面部识别不出来,将难以顺利进入景区。儿童若没有身份证则需提交户口本主页和本人页。郑开旅游年票在开通审核通过后的次日生效,有效期为1年零30天。

对独居老人每月至少开展一次探访关爱服务

意见提出,我省要依托基层自治组织、社区组织和街道(乡镇)区域养老服务中心、社区(村)养老服务设施、社工站等基层管理服务平台,提供相关政策咨询、信息查询、业务办理、家庭养老指导、供需对接等便民服务。对独居、空巢、留守、失能、重残、计划生育特殊家庭等老年人,采取设置公益性岗位、政府购买服务等方式,每月至少开展一次探访关爱服务。

建立经济困难老年人养老服务补贴等制度

意见指出,我省将开展低收入人口动态监测,及时将符合条件的老年人纳入救助范围。对获得最低生活保障金后生活仍有困难的老年人,采取必要措施给予生活保障。

推动建立相关保险、福利、救助相衔接的长期照护保障制度。规范开展长期护理保险制度试点,积极争取国家试点。建立经济困难老年人养老服务补贴、失能老年人护理补贴等制度。

建立基本养老服务经费保障机制,将基本养老服务经费按规定列入财政预算,根据经济发展水平和老年人服务需要,逐步增加对养老服务的投入。加大用于社会福利事业的彩票公益金对养老服务的投入力度,将不低于55%的资金用于支持发展养老服务。加大生活照料、康复护理、社会工作、人员培养等方面的政府购买服务力度。

加强信息无障碍建设 保留线下服务途径

将农村养老服务纳入乡村振兴战略,建设县、乡、村三级衔接的农村养老服务设施网络,充分发挥县级兜底和指导作用、乡镇枢纽和辐射作用、村级载体和依托作用。巩固提升县、乡特困人员供养服务设施,推动乡镇特困人员供养服务设施转型为开放型、护理型、区域性养老服务中心。支持农村集体经济组织、村民委员会、社会力量建设农村幸福院、邻里互助点等村级养老服务设施,为老年人提供互助养老、

日间照料、托养居住、配餐送餐等服务。

采取政府补贴等方式,对纳入分散特困供养范围的失能、高龄、残疾老年人家庭实施居家适老化改造,有条件的地方可将改造对象范围扩大到城乡低保对象中的失能、高龄、残疾老年人家庭。鼓励社会化专业机构为其他有需求的老年人家庭提供改造服务。加强信息无障碍建设,降低老年人应用数字技术的难度,保留线下服务途径,为老年人获取基本养老服务提供便利。

公办养老机构优先接收经济困难失能、孤寡等老人

强化养老机构保障。增强公办养老机构兜底功能,优先提供基本养老服务。发挥公办养老机构提供基本养老服务的基础作用,研究制定推进公办养老机构高质量发展的政策措施。坚持公办养老机构公益属性,在满足政策保障对象入住需求的基础上,优先接收经济困难的失能、孤寡、残疾、高龄、计划生育特殊家庭、为社会作出重要贡献的老年人等。现役军人家属和烈士、因公牺牲军人、病故军人的遗属,符合规定条件申请入

住公办养老机构的,同等条件下优先安排。光荣院在保障集中供养对象的前提下,可利用空余床位为其他无法定赡养人、扶养人或者法定赡养人、扶养人无赡养、扶养能力的老年优待抚恤对象提供优惠服务。

增强家庭照护能力。加强家庭照护者培训,将失能老年人家庭成员照护培训纳入政府购买养老服务目录。完善残疾人基本型辅助器具适配补贴制度,推行康复辅助器具社区租赁,推动普及至老年人家庭。