

# 明年春节放假8天,高速免费9天

## 2024年假期安排发布,明年国庆节机票都有人预订好了

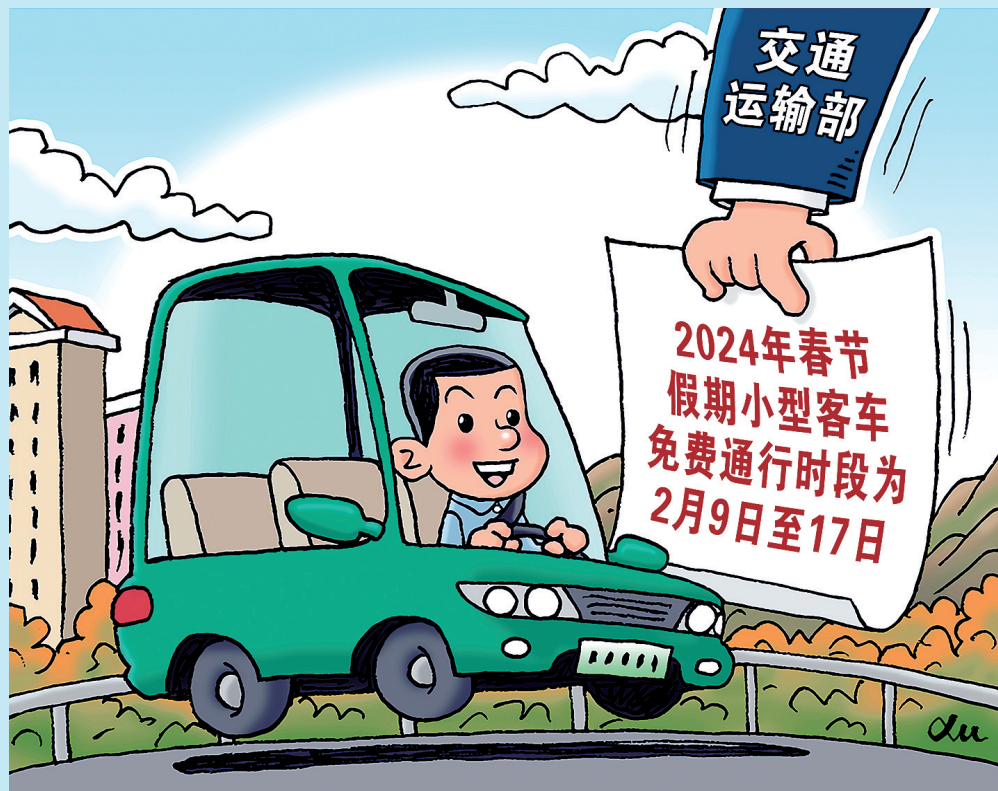
本报讯(正观新闻·郑州晚报记者 成燕)10月25日,国务院办公厅发布2024年放假安排。其中,2024年春节放假从2月10日至2月17日,如果加上除夕拼假,春节假期将长达9天。该消息发布后,同程旅行平台春节假期出行的机票搜索量较前日同一时段增长7倍,部分游客甚至开始搜索和购买2024年国庆假期出行的机票。

相比往年,2024年的假期层次更加丰富,不仅有4个“3天小长假”,还有5天、7天的假期,甚至有“超长春节假期”。随着国内带薪休假制度的落实,拼假已成为一种比较常见的假期方式,比如明年“五一”假期可以“请3休9”。3天的小长假适合中短途游,5天的适合一两个目的地旅游,7天以上的长假则更适合长线游、深度游。

值得一提的是,2024年春节放假8天,小型客车高速免费通行9天。记者昨日从交通运输部获悉,春节假期小型客车高速免费通行时段起止时间为2月9日(除夕)00时至2月17日(正月初八)24时。

2024年

### 放假调休日期具体安排



新华社发

●元旦 1月1日放假,与周末连休。

●春节 2月10日至17日放假调休,共8天。2月4日(星期日)、2月18日(星期日)上班。鼓励各单位结合带薪年休假等制度落实,安排职工在除夕(2月9日)休息。春节假期小型客车高速免费通行时段起止时间为2月9日(除夕)00时至2月17日(正月初八)24时。

●清明节 4月4日至6日放假调休,共3天。4月7日(星期日)上班。

●劳动节 5月1日至5日放假调休,共5天。4月28日(星期日)、5月11日(星期六)上班。

●端午节 6月10日放假,与周末连休。

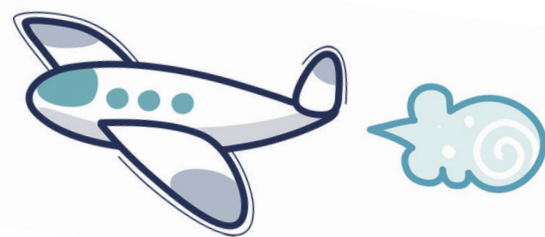
●中秋节 9月15日至17日放假调休,共3天。9月14日(星期六)上班。

●国庆节 10月1日至7日放假调休,共7天。9月29日(星期日)、10月12日(星期六)上班。

## 新增14个支线航点、加密多条航线

# 郑州机场29日进入冬春航季

### 南航将恢复郑州直飞伦敦洲际航线



从10月29日开始,郑州机场将执行冬春季航班计划,届时新增14个支线航点、加密多条航线,为广大旅客乘机出行提供更为丰富的选择,同时也进一步织密织厚郑州机场航线网络,助推郑州航空枢纽建设。正观新闻·郑州晚报记者 张倩

### 新航季同比每周增加42架次

由于季节和天气变化,民航部门每年都进行两次航班换季工作,通常在每年10月份的最后一个周日开始执行冬春航季航班计划。根据民航局安排,此次冬春航季时间为2023年10月29日至2024年3月30日。

据河南机场集团航空市场营销委负责人介绍,新航季在郑州机场运营定期航线的国内客运航空公司达到34家,郑州机场计划周航班量为5377架次,同比每周增加42架次,日均计划航班量为768架次,开通航线达182条,通航点116个。与

2022年同期相比,郑州机场冬春航季新增了库车、图木舒克、塔城、通辽、锡林浩特、芒市、临汾等14个支线航点,加密了郑州至昆明、泉州、呼和浩特、海口、成都天府、贵阳、长春等多条航线。

在国际航线方面,郑州机场今年以来累计开通赫尔辛基、悉尼、吉隆坡、新加坡、曼谷、首尔、金边、芽庄、普吉、香港、澳门、台北等14条国际及地区定期客运航线,下一步将开通郑州至济州、米兰、伦敦、卢森堡等更多的国际航线。

### 全力打造郑州至国内多地的空中快线

今年以来,郑州机场积极协调各大航空公司,通过加密航班、优化航线时刻,全力打造郑州至国内多地的空中快线,逐步实现航班的“公交化”运营。空中快线日均架次多、航班时刻优,广受旅客欢迎。在冬春航季开

始后,空中快线主要是郑州至昆明、广州、海口、深圳、乌鲁木齐、成都、上海、哈尔滨、贵阳、长春、南宁、沈阳、厦门等地。其中,郑州至昆明日均达到19班、广州日均达到18班、海口日均达到17班、深圳日均达到16班、

乌鲁木齐日均达到16班、成都日均达到13班、上海日均达到13班、哈尔滨日均达到13班、贵阳日均达到12班、长春日均达到11班、南宁日均达到11班、沈阳日均达到11班、厦门日均达到10班。

### 郑州飞伦敦的洲际航线12月12日恢复

作为郑州机场的基地航空公司之一,南方航空在冬春航季将于12月12日起恢复郑州—伦敦洲际直飞航线。这是南航在郑州的首条洲际航线,继续采用波音787梦想客机

执飞,每周二、六各一班。在价格方面推出有国际次卡优惠活动,通过登录南方航空APP搜索国际次卡或扫描二维码即可购买单程600元、往返890元的特惠机票(以上价

格均不含税费)。新开的郑州—通辽、郑州—大同航线均从10月31日起执行,每周二、四、六各一班,采用波音737飞机执飞。此外,还将加密郑州—重庆、郑州—福州航线。